



Kardeljeva pl. 4, 1000 Ljubljana, Slovenija  
tel.: +386 (0)1 58 05 105  
fax: +386 (0)1 58 05 104

# **Politbarometer 10/2011**

## **oktober 2011**

Projekt

"Javnomnenjske raziskave o odnosu javnosti  
do aktualnih razmer in dogajanj v Sloveniji"  
je longitudinalni projekt CJMMK, ki poteka od januarja 1995 dalje

Ljubljana, 7. 10. 2011

# Politbarometer, oktober 2011

## Vrednotne orientacije in pogledi Slovenk in Slovencev, jesen 2011

(Slovensko javno mnenje 2011/2)

V začetku oktobra 2011 smo v okviru Ciljnega raziskovalnega programa Kontinuirano raziskovanje in analiziranje odnosa javnosti do aktualnih razmer in dogajanj v Sloveniji izvedli letošnjo tretjo meritev **Politbarometra oktober 2011**(PB10)<sup>1</sup>.

V tem poročilu podajamo kratek prikaz rezultatov meritve PB in prve ugotovitve. Z raziskavo smo, kot običajno, povpraševali o stališčih respondentov v zvezi: (1) s splošnim razpoloženjem in življenjskimi razmerami, (2) z odnosom do delovanja osrednjih državnih organov, (3) z zaupanjem v osrednje državne in družbene institucije, (4) z opredeljevanjem do strank in (5) z drugimi aktualnimi vidiki.

V to poročilo vključujemo tudi izbrane vidike in preseke iz nedavno zaključene temeljne raziskave **Slovensko javno mnenje 2011** (SJM 2011/2). Raziskava je potekala v povezavi s programom Svetovne raziskave vrednot, segala pa je tudi v aktualna razumevanja in vrednotenja družbenih in političnih razmer v Sloveniji dvajset let po osamosvojitvi. Pri izboru iz obsežnega raziskovalnega gradiva smo se omejili na prikaze, ki ponazarjajo tematske vidike iz Politbarometra, izvzeti pa so iz mednarodnega okvira raziskave (WVS: kazalci splošnega zadovoljstva, zaupanje v osrednje institucije sistema ipd.), ter tri sklope vprašanj iz slovenskega dela raziskave, ki nakazujejo osnovna vrednotna opredeljevanja, aktualno

---

<sup>1</sup> Longitudinalni projekt Politbarometer, ki poteka nepretrgoma od januarja 1995, v obdobju od januarja 2006 do jeseni 2010 ni bil financiran. Od 1. 10. 2010 dalje poteka na osnovi pogodbe o financiranju Ciljnih raziskovalnih programov Vlade Republike Slovenije. V novem projektnem okviru bo raziskava potekala naslednja tri leta, do oktobra 2013.

Politbarometer oktober 2011 je potekal v dneh od 3. do 5. oktobra 2011; na osnovi vzorca telefonskih naročnikov smo zajeli 953 polnoletnih oseb, prebivalcev Republike Slovenije, in z njimi izvedli telefonski intervju s pomočjo standardiziranega vprašalnika. Vzorčenje je potekalo iz vzorčne baze (BN=3700), ki je bila izčrpana do 26%. Telefonske intervjuje Politbarometra 10/11 je izvajalo 28 izšolanih anketarjev CJMMK, povprečni čas trajanja intervjuja (računalniška meritev) je bil 11 minut, medtem ko je bil skupni bruto čas trajanja ankete 350 ur.

Zasnovo vprašalnika PB010/11, kontrolo izvedbe in pripravo poročila je opravila skupina CJMMK: red. prof. dr. Niko Toš, doc. dr. Slavko Kurdija (nosilec projekta), Živa Broder, univ. dipl. soc. in Rebeka Falle, univ. dipl. soc.

Poročilo vsebuje popoln pregled postavljenih vprašanj in dobljenih odgovorov – v prilogi. V nadaljevanju podajamo pregled najznačilnejših ugotovitev v opisni, grafični ali numerični obliki. Vsa vprašanja in merila v gradivu so povzeta v izvorni obliki. Ker gre v večini primerov za ponavljajoče se meritve, podajamo poleg aktualne meritve še pregled prejšnjih meritev.

Prikazi in analize podatkov temeljijo na sistemu vzorčnih uteži, ki zmanjšujejo pristranost in napake v rezultatih kot posledice vzorčenja.

vrednotenje ključnih odločitev v dvajsetletnem demokratičnem razvoju Republike Slovenije in poglede na reformne koncepte.

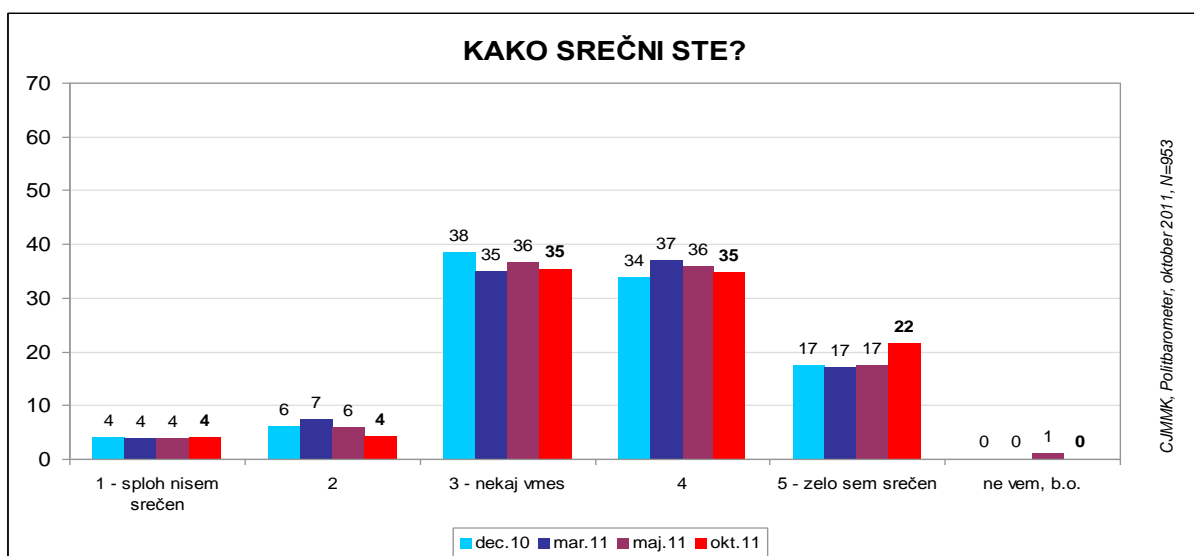
Gradivo v poročilu je urejeno v sedem poglavij in sicer:

1. Kazalci splošnega zadovoljstva
2. Ocena dela osrednjih državnih organov
3. Zaupanje v institucije sistema
4. Vrednotne orientacije
5. Pogleди na dvajsetletni razvoj
6. Strankarska opredeljevanja
7. Druga aktualna vprašanja

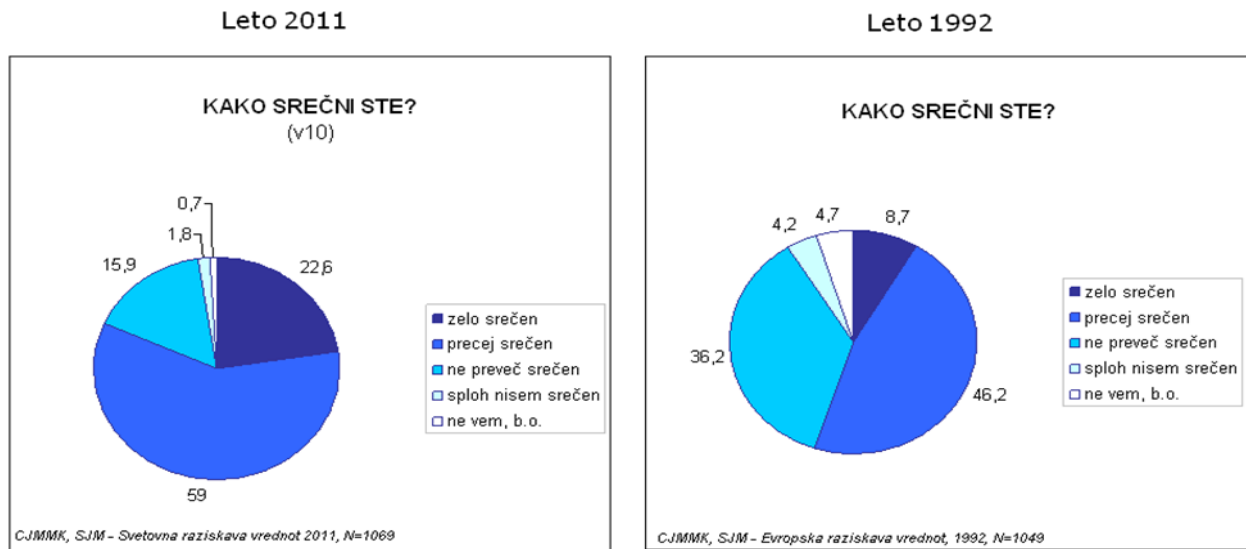
### 1. Kazalci splošnega zadovoljstva

Prikazane so meritve »srečnosti« (grafi 1-3), »zadovoljstva z življenjem« (graf 4), »zadovoljstva z materialnimi razmerami« (grafa 5-6), »zadovoljstva z demokracijo« (grafa 8-9) ter »skrbi pred izgubo zaposlitve« (7). Kljub zaznani »kriznosti« razmer (glej graf 44) v slovenskem, evropskem in globalnem okolju, in prevladujočim kritičnim presojam razvojnih gibanj, tekoče meritve PB in temeljne meritve SJM kažejo sorazmerno visoko in stabilno zadovoljstvo ljudi na ravni osebnega in družinskega doživljanja, hkrati pa izrazito, prevladujočo in naraščajočo kritičnost v odnosu do delovanja (demokratičnega) političnega sistema (glej grafe 1-11). Ugotovitve in trendi obeh raziskav v celoti pritrjujejo nakazani ugotovitvi.

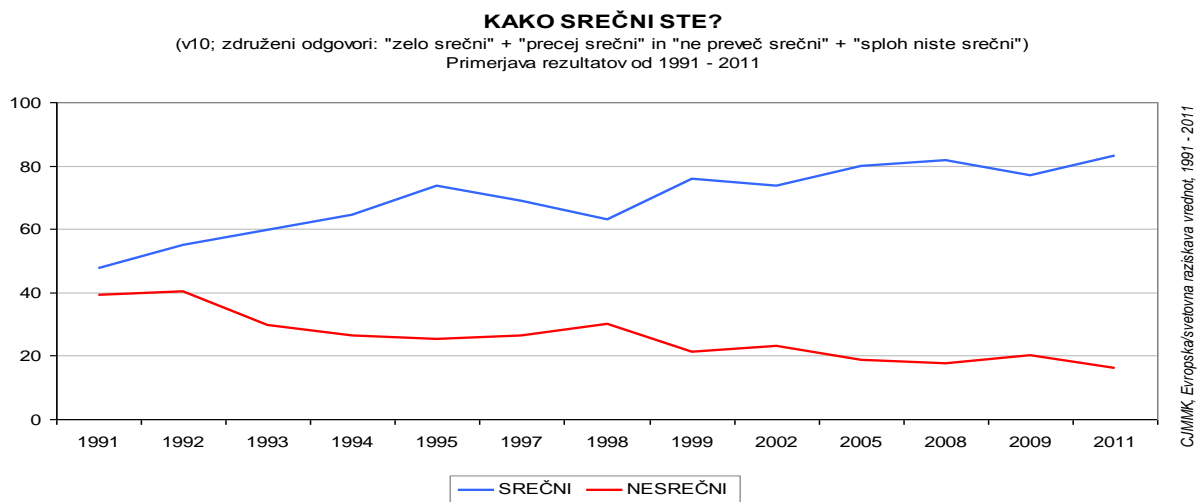
Graf 1



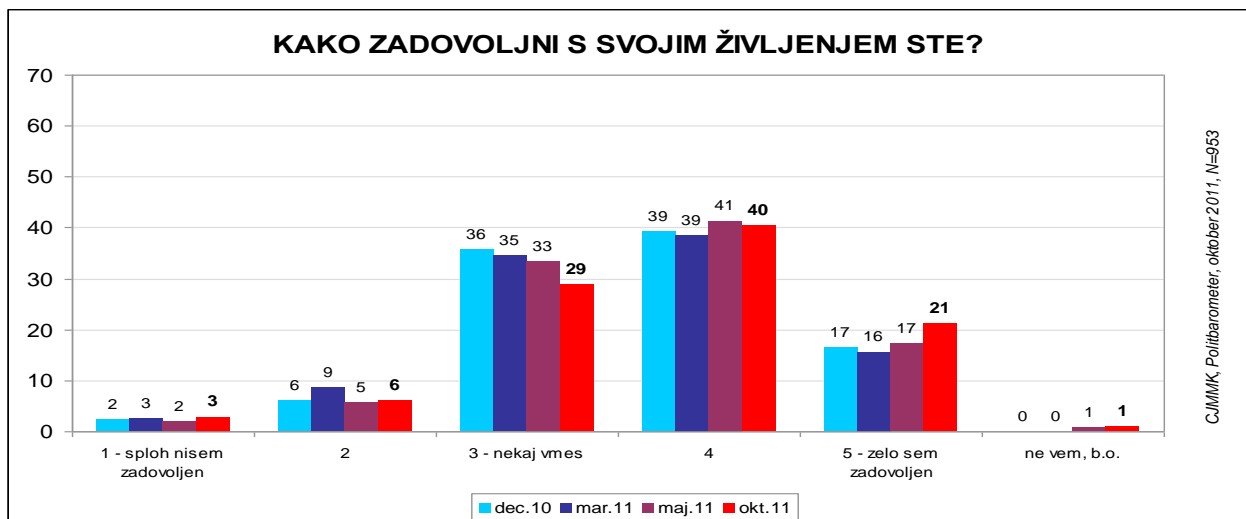
Graf 2



Graf 3

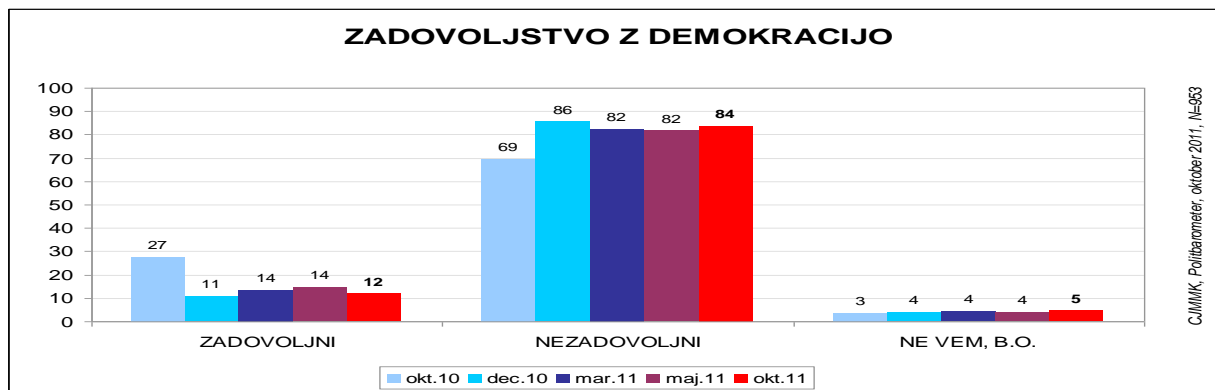


Graf 4

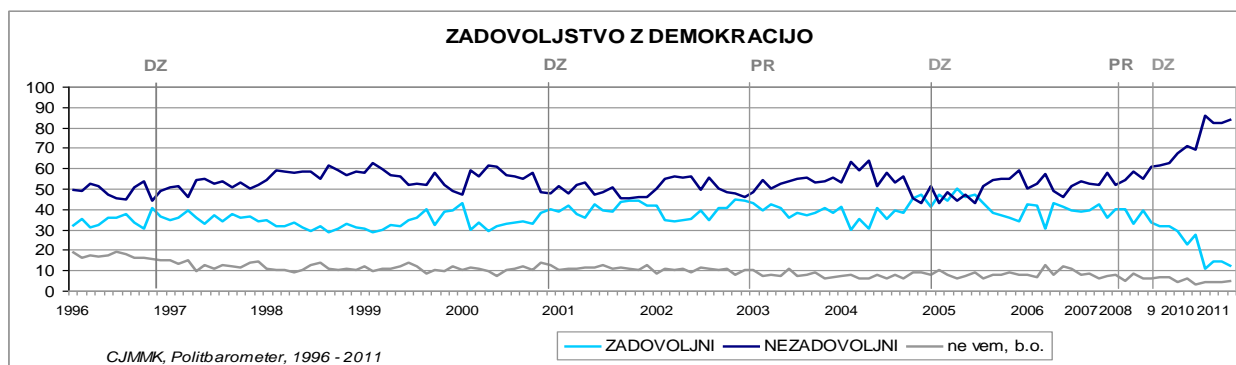




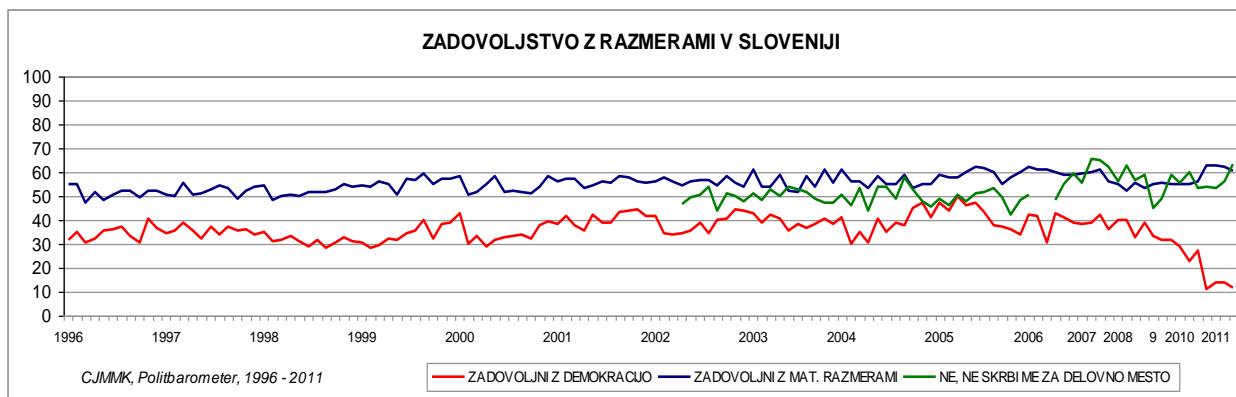
Graf 8



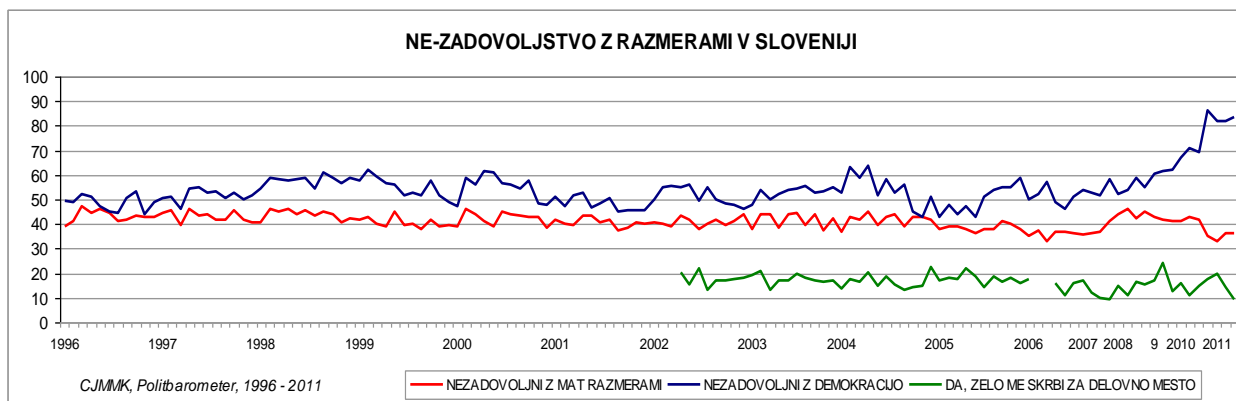
Graf 9



Graf 10



Graf 11

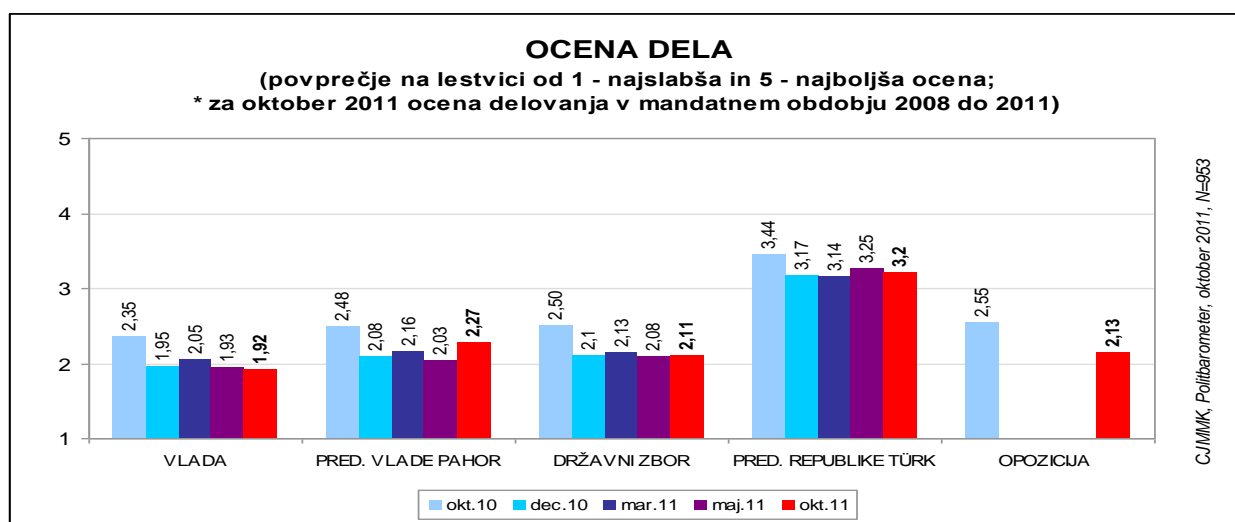


## 2. Ocena dela osrednjih državnih organov

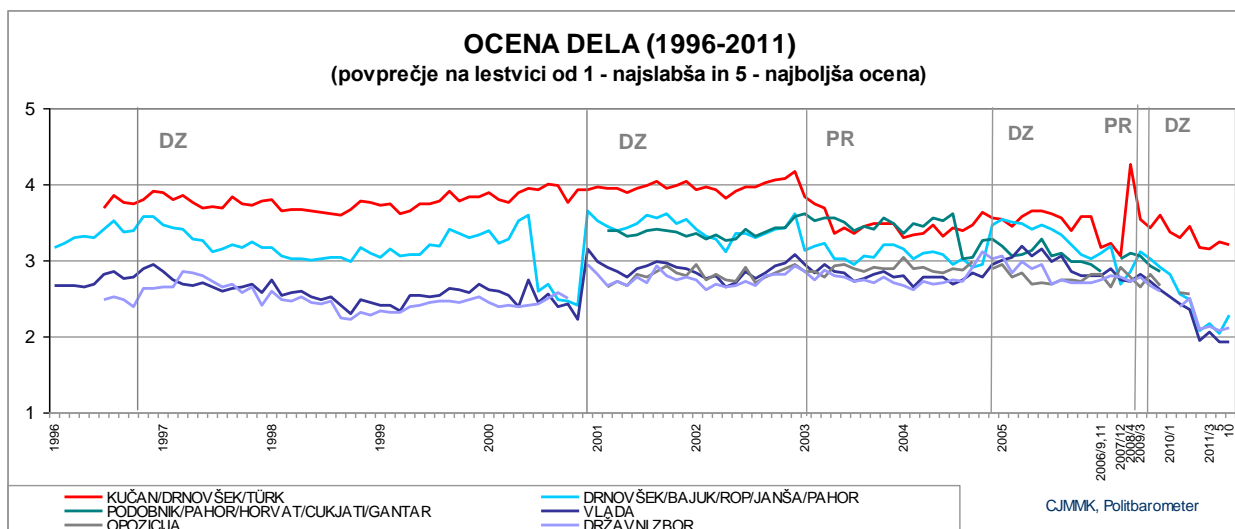
Nakazana izrazita kritičnost do razmer v političnem sistemu se izrazi v prevladujočem, lahko bi rekli skoraj potopljenem, negativnem odnosu do delovanja osrednjih ustanov demokratičnega sistema: do državnega zbora, vlade in predsednika vlade. Enako kritično je vrednoteno tudi delovanje opozicije. Deloma izvzeta iz takšnega negativnega vrednotenja je institucija Predsednika republike, medtem ko Državni zbor, Vlada in Predsednik vlade (grafa 12 in 13) ter opozicija dosegajo doslej najnižje odmerjene ocene uspešnosti delovanja. Ocene Predsednika republike pa zadenejo na raven, značilno za ocenjevanje uspešnosti njegovega predhodnika J. Drnovška ob koncu mandata.

Zadnja PB meritev, opravljena po izglasovanju nezaupnici predsedniku vlade in bližnjem razpustu DZ, pri slednjem nakaže blag pozitiven vzgib navzgor.

Graf 12



Graf 13



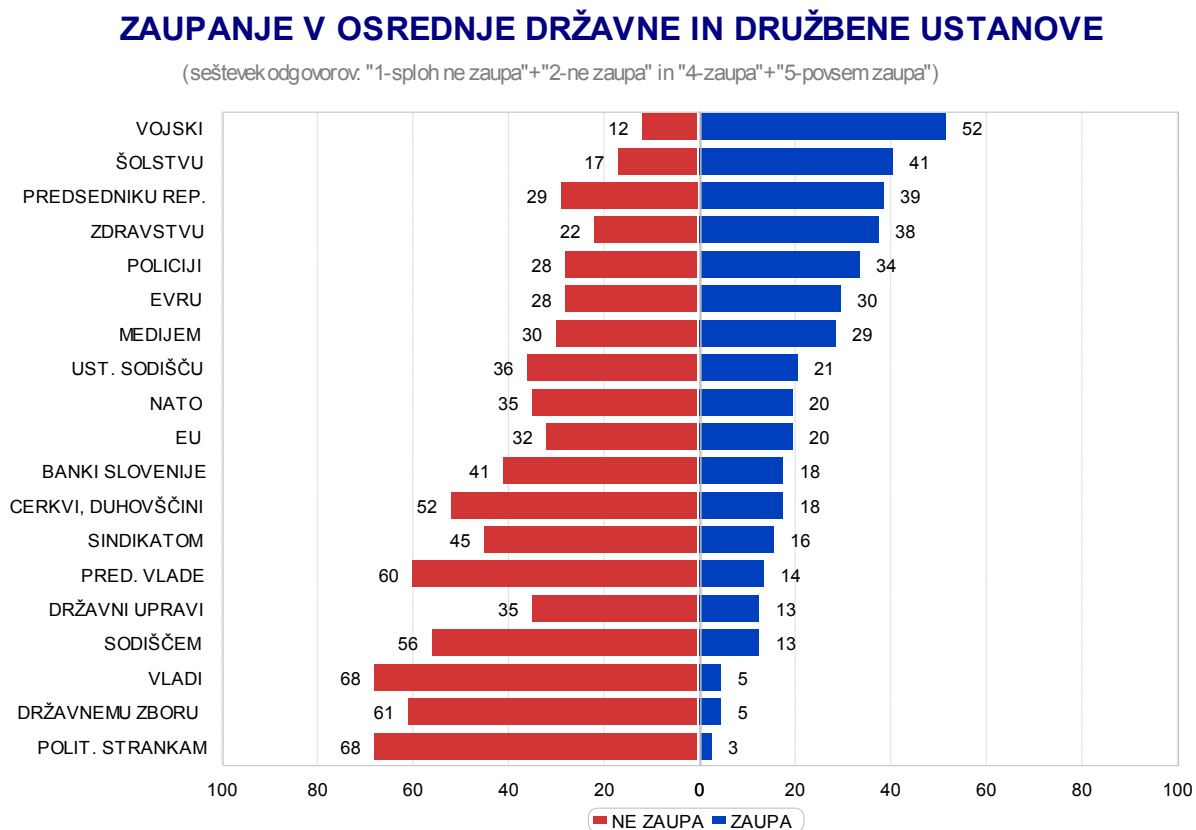
### 3. Zaupanje v institucije sistema

Ugotovitve iz predhodnega poglavja se potrjujejo tudi na osnovi meritev zaupanja v osrednje družbene in državne institucije v časovnem preseku in v trendih na osnovi obeh raziskovalnih virov. Rezultati meritev so prikazani v grafih 14-22. Rezultati nakazujejo, da se med ustanove s prevladujočim zaupanjem (nad nezaupanjem) umeščajo vojska, šolstvo, Predsednik republike, zdravstvo, policija in evro, v skupino ustanov s prevladujočim oz. popolnim nezaupanjem pa politične stranke, državni zbor, vlada, sodišča, državna uprava in predsednik vlade. Za preostale opazovane institucije pa je značilno, da v njihovem vrednotenju bolj ali manj prevlada nezaupanje nad zaupanjem. To še posebej velja za cerkev in duhovščino, za sindikate, pa tudi za Banko Slovenije, Ustavno sodišče itd.

V medčasovnih prikazih so razvidni trendi v izražanju (ne-)zaupanja v opazovano skupino institucij, ki nakazujejo bolj ali manj izrazite negativne tendence. Brez dvoma najbolj izrazit je negativni trend ob osrednjih državnih institucijah. Presenetljivo izostreno se v preseku 2009–2011 kaže negativen trend v izražanju (ne-)zaupanja v Banko Slovenije in evro; obe »opazovani« instituciji, ki nakazujeta odnos do delovanja monetarnega sistema, sta tokrat umeščeni najnižje v vsem obdobju PB meritev.

Do enakih ugotovitev pridemo tudi na osnovi meritev SJM.

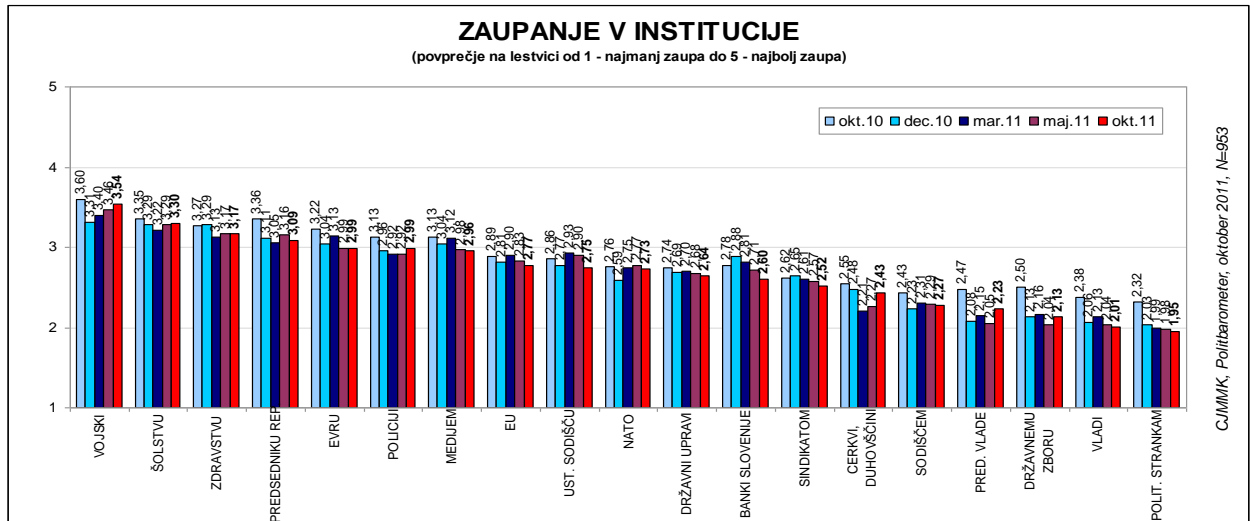
Graf 14



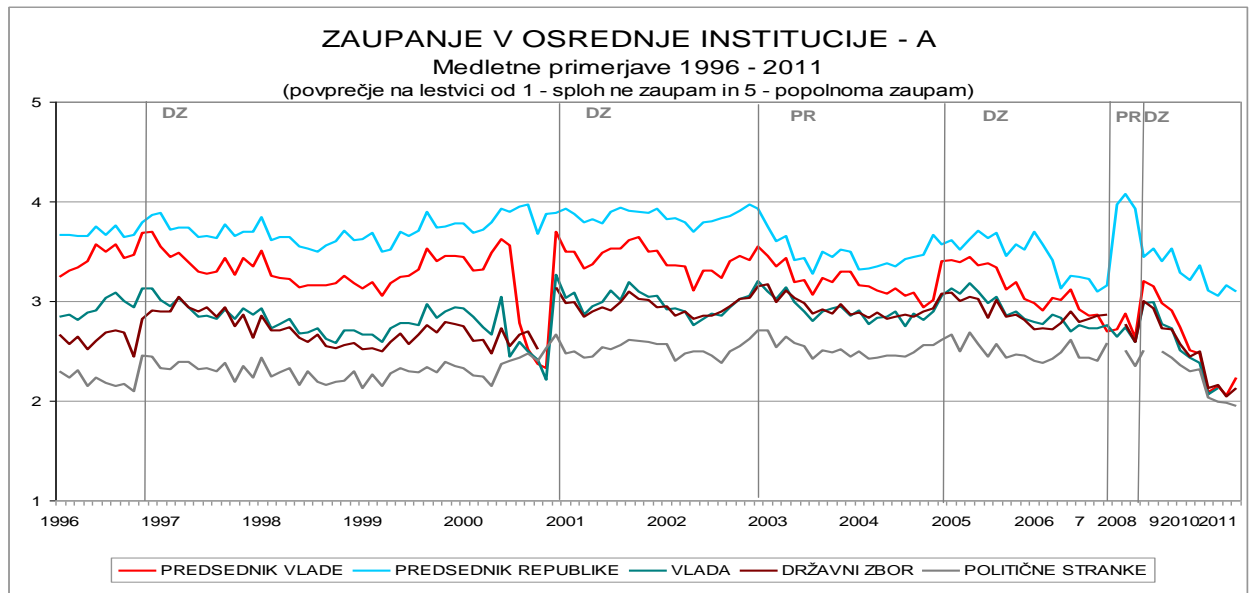
CJMMK, POLITBAROMETER, oktober 2011, N=953



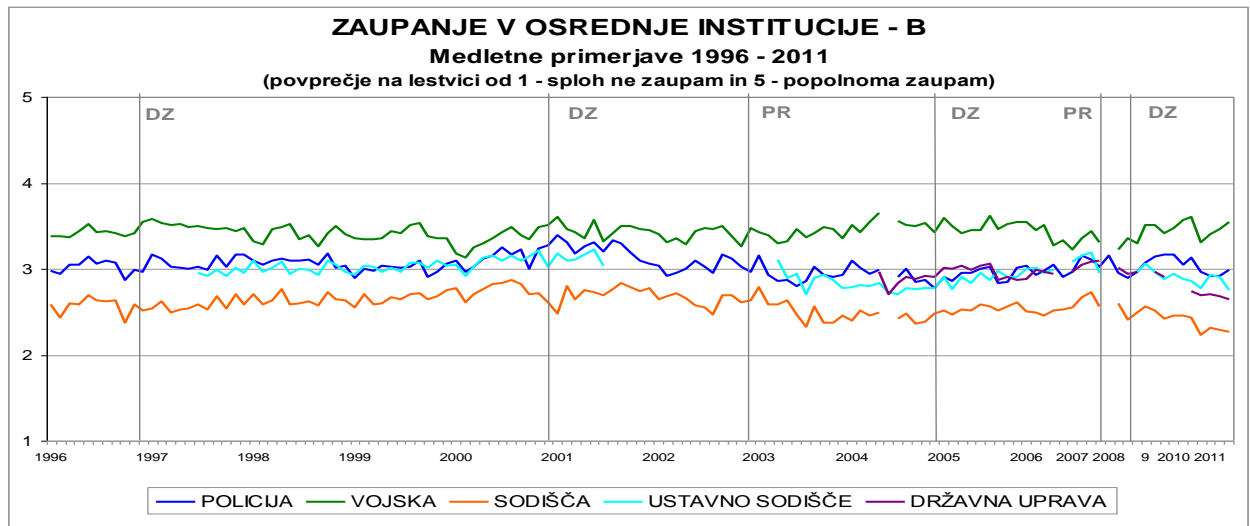
Graf 15



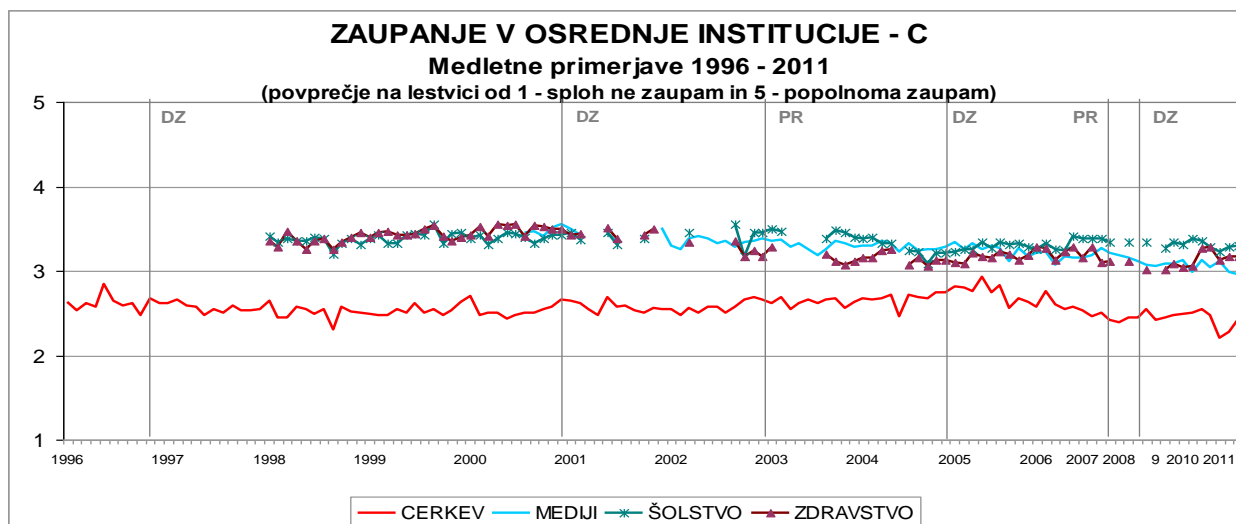
Graf 16



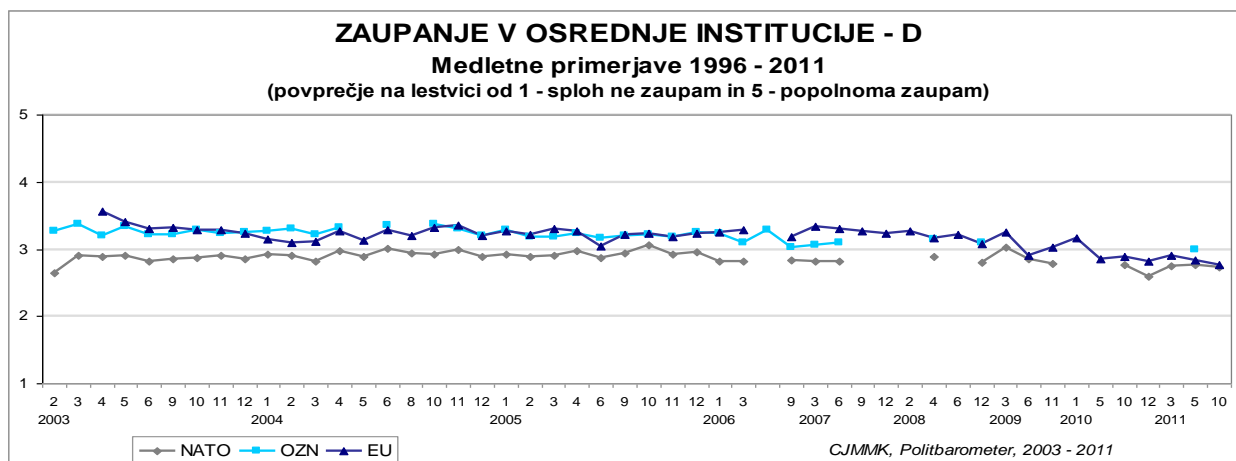
Graf 17



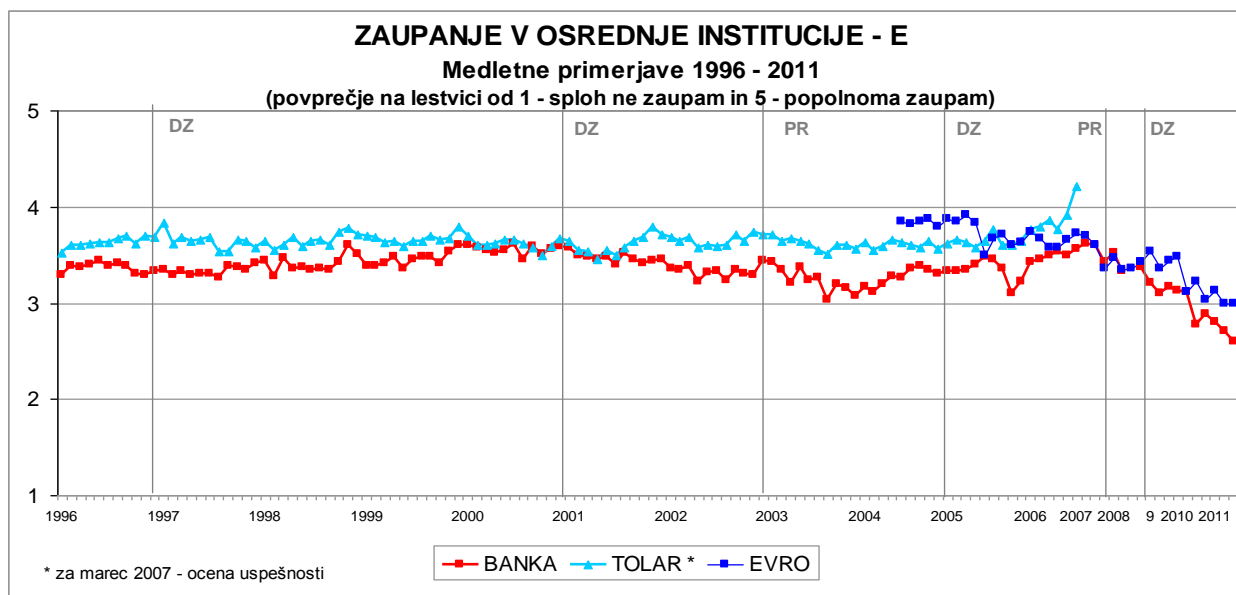
Graf 18



Graf 19



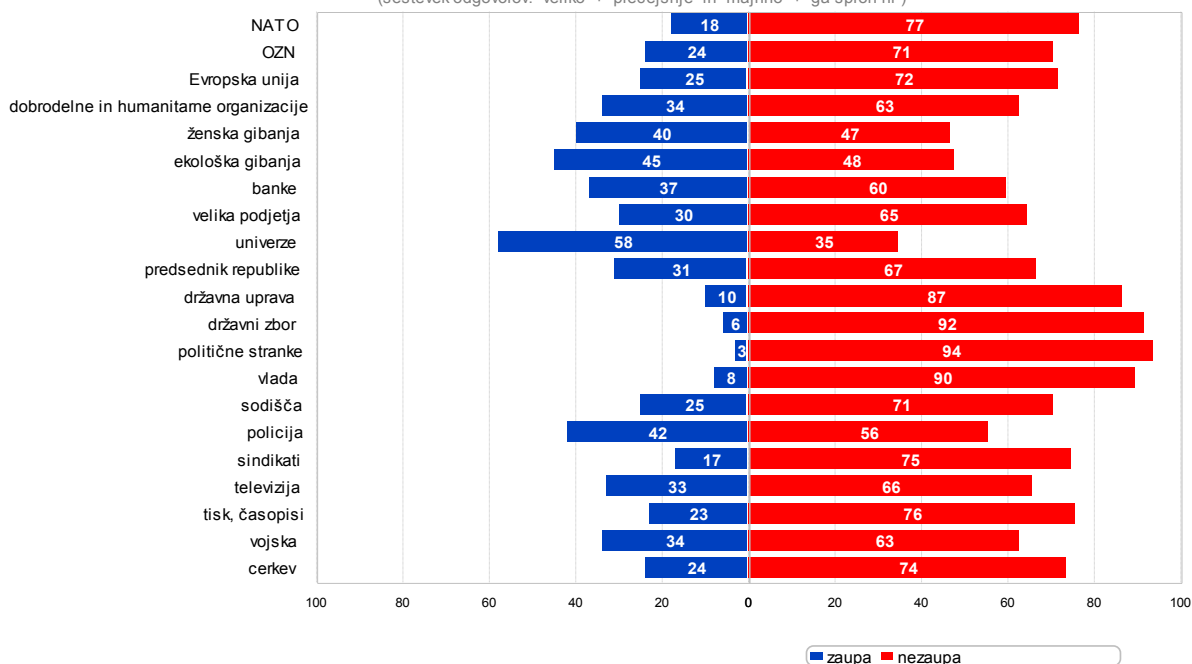
Graf 20



Graf 21

### ZAUPANJE RAZLIČNIM USTANOVAM IN ORGANIZACIJAM (v108 - v126 + s11 in s12)

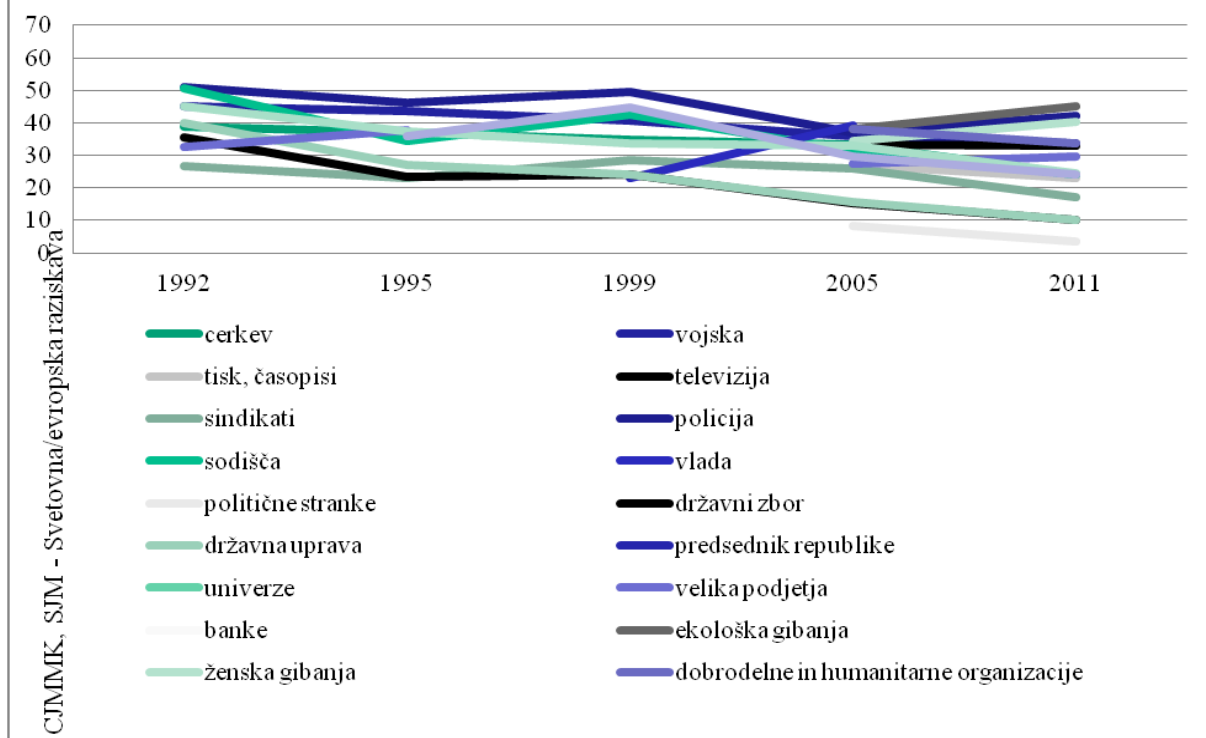
(seštevek odgovorov: "veliko" + "precejšnje" in "majhno" + "ga sploh ni")



CJMMK, Svetovna raziskava vrednot 2011, N=1069

Graf 22

### ZAUPANJE RAZLIČNIM USTANOVAM IN ORGANIZACIJAM. (v108-v126 + s11 - s12; v%) primerjava rezultatov od 1992 do 2011

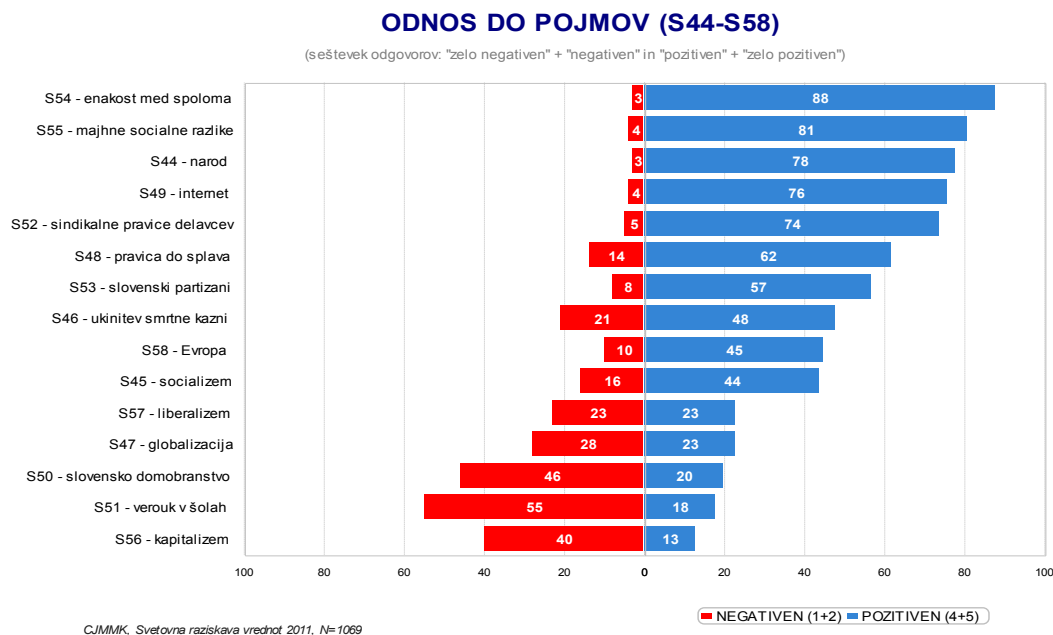


## 4. Vrednotne orientacije

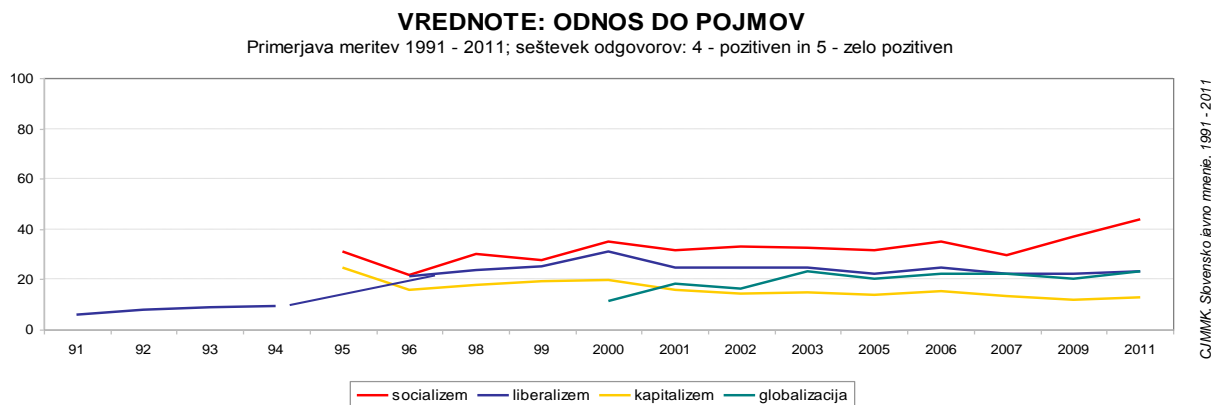
Iz raziskave SJM smo izbrali dva prikaza (odnos do pojmov, vrednotenje kapitalizma/socializma, grafi 23-28), ki nakazujeta stanje (preseki) in trende v vrednotnih orientacijah Slovencev in Slovenk. Prikaz vrednotnih orientacij, izvzet iz slovenskega dela raziskave, nakazuje visoko oz. prevladujoče pozitivno ocenjevanje osnovnih libertarnih vrednot kot so: enakost med spoloma, majhne socialne razlike, pravice delavcev itd. Potrjena je tudi visoka narodna identiteta, NOB (partizani), ukinitvev smrtne kazni itd. Negativne odzive pa vzbujajo vrednotne postavke, nakazane skozi pojme: kapitalizem, verouk v šolah, slovenski domobranci ipd.

V spodnjih grafih so prikazani trendi v vrednotenju izbranega nabora pojmov, ki kažejo, da se v obdobju PB in SJM meritev vrednotne orientacije Slovenk in Slovencev v okviru opazovanih vidikov niso bistveno spreminjale.

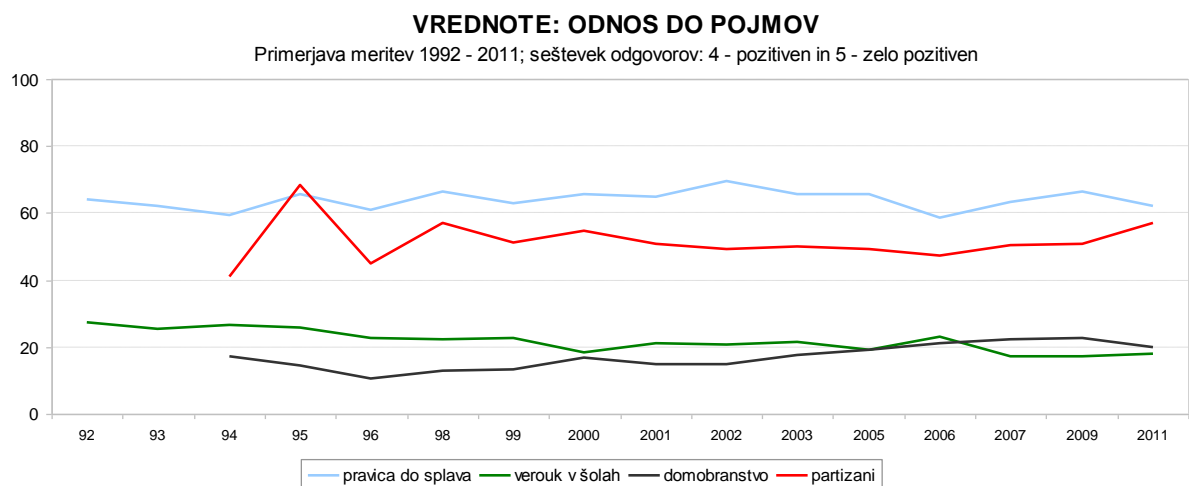
Graf 23



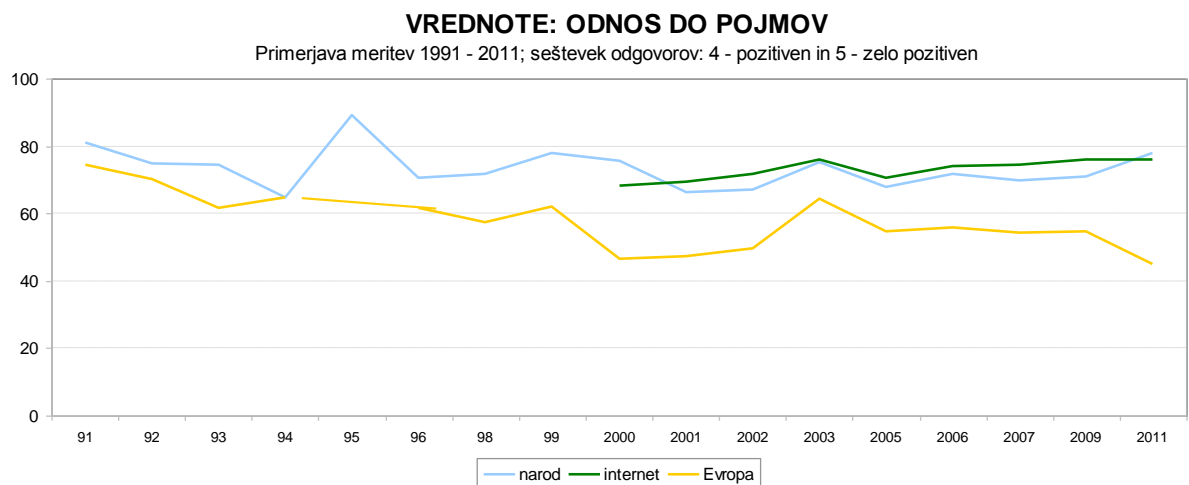
Graf 24



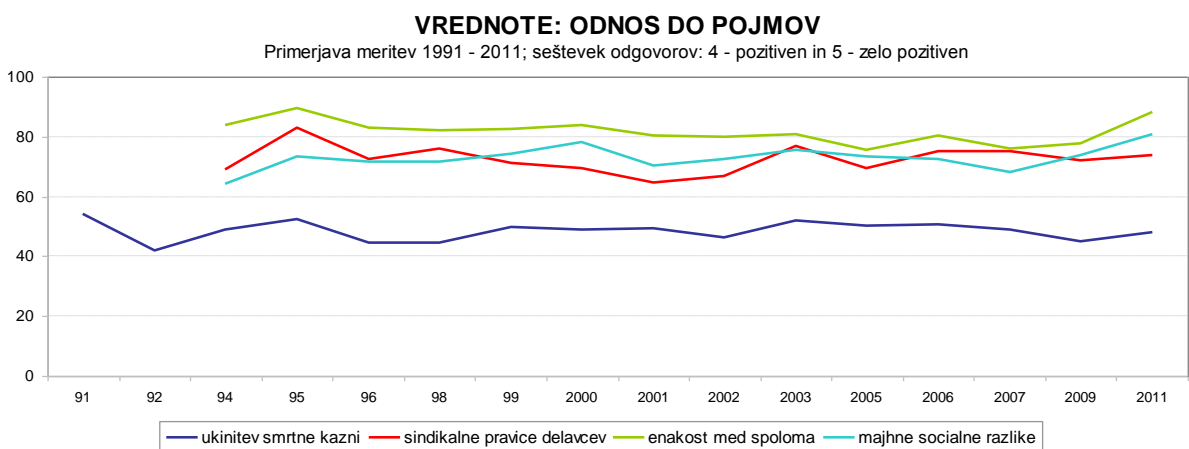
Graf 25



Graf 26

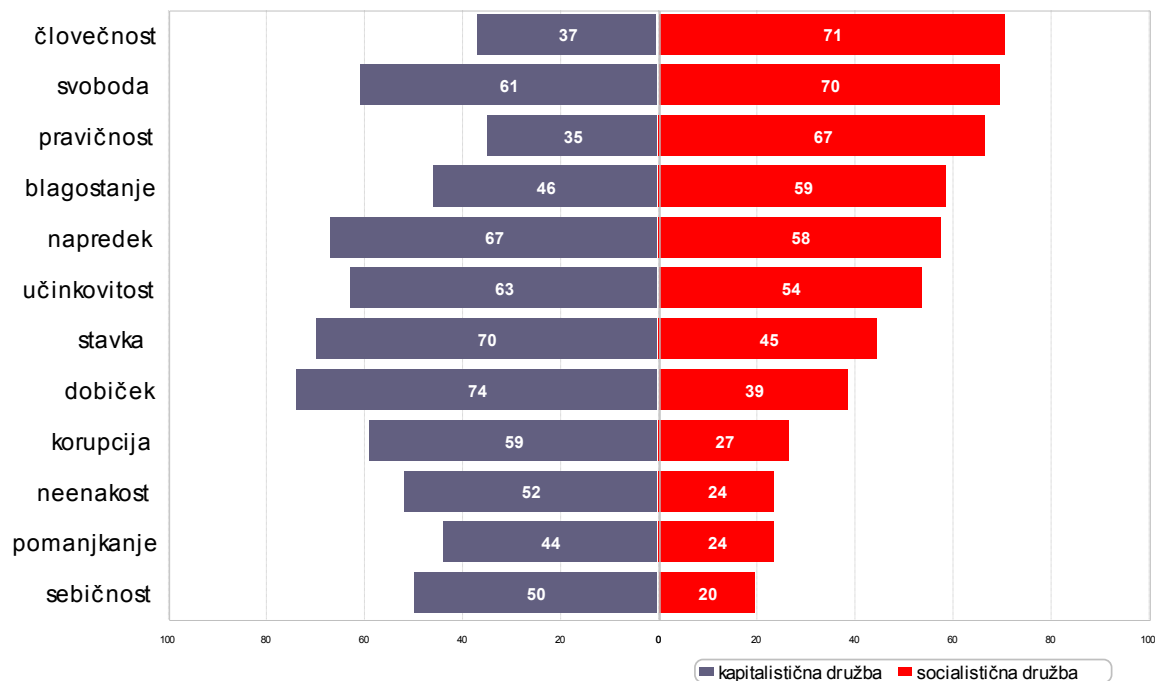


Graf 27



Graf 28

**DA, SPODAJ NAVEDENI POJMI USTREZAJO MOJI PREDSTAVI  
O KAPITALISTIČNI / SOCIALISTIČNI DRUŽBI (S84 - S107)**



CJMMK, SJM - Svetovna raziskava vrednot 2011; N=1069

## 5. Pogledi na dvajsetletni razvoj

V okviru raziskave SJM smo respondentom zastavili sklop vprašanj pod skupnim naslovom »Slovenija dvajset let po osamosvojitvi – in kam potem« (grafi 29-31). V prvem sklopu smo v presojo ponudili ključne razvojne odločitve: od »samostojnosti slovenske države« (plebiscit), do arbitražnega sporazuma o ureditvi mejnega vprašanja s Hrvaško. Respondente smo postavili pred dilemo, ali bi glede na sedanje izkušnje tem ključnim odločitvam danes (zagotovo) nasprotovali ali pa bi jih (zagotovo) podprli. Pokaže se, da vse ključne odločitve v graditvi sistema nove demokratične države ohranjajo visoko legitimnost. To še posebej velja za odločitve o samostojni slovenski državi, o uvedbi demokratičnega parlamentarnega sistema, glede članstva v Evropski uniji, glede prevzema skupne evropske valute, pa tudi glede družbeno-ekonomskih pretvorb, kot se izražajo v odnosu do »razdelitve dela bivšega družbenega premoženja« (certifikati) in do »prodaje družbenih stanovanj najemnikom«. Še vedno prevladujejo pozitivno so vrednoteni ukrepi in odločitve kot npr. članstvo v NATO, vrnitev pravic t. i. izbrisanim, čeprav z značilnim deležem zavračanj. Na robu te skupine se znajde »denacionalizacija« v obliki »vrnitve premoženja v naravi« in »sistemska odločitve za kapitalistično tržno gospodarstvo«.

V nadaljnjem sklopu vprašanj pa merimo podporo oz. nasprotovanje nekaterim »reformam«, ki zadevajo socialno-ekonomska razmerja in ukrepe v kriznih razmerah slovenske družbe.

V vrh zavzemanj so umeščeni naslednji vidiki in ukrepi:

- zaostritev boja proti kriminalu in korupciji,
- umik slovenske vojske iz območij vojaških spopadov (Afganistan),
- preprečevanje zlorab pri uveljavljanju oblik socialne podpore,
- zavzemanje za pospešeno financiranje programov zaposlovanja,
- uvedba zavarovanja za trajnostno oskrbo starejših,
- poenotenje sistema zdravstvenega zavarovanja (odprava dopolnilnega) itd.

Izrazito izstopa tudi podpora nekaterim predlaganim reformam v delovanju političnega sistema. Med njimi predvsem:

- nezdržljivost vloge poslanca in župana (že sprejeta),
- omejitve razpisovanja referendumov le ob ključnih razvojnih vprašanjih in določitev višjih vstopnih pogojev za razpis in za veljavnost referendumske odločitve,
- racionalizacija dela državne uprave (zmanjšanje števila ministrstev in upravnih enot),
- uvedba pokrajin in zmanjšanje števila občin itd.

Med možnimi reformnimi ukrepi, ob katerih se sproža izrazito in prevladujoče nasprotovanje, pa se kažejo naslednji vidiki:

- podaljševanje delovne dobe in upokojitvene starosti,
- izenačevanje upokojitvenih pogojev za moške in ženske,
- sproščanje pogojev odpuščanja in najemanja delavcev,
- prenos dela obvez iz zdravstvenega zavarovanja in socialne varnosti na zavarovance.

Izrazito zavračanje pa zadeva tudi možnost prodaje lastniških deležev v podjetjih ter bankah in zavarovalnicah tujcem.

Med reformnimi vidiki, ki niso deležni enoznačne podpore ali zavračanja, pa se znajdejo:

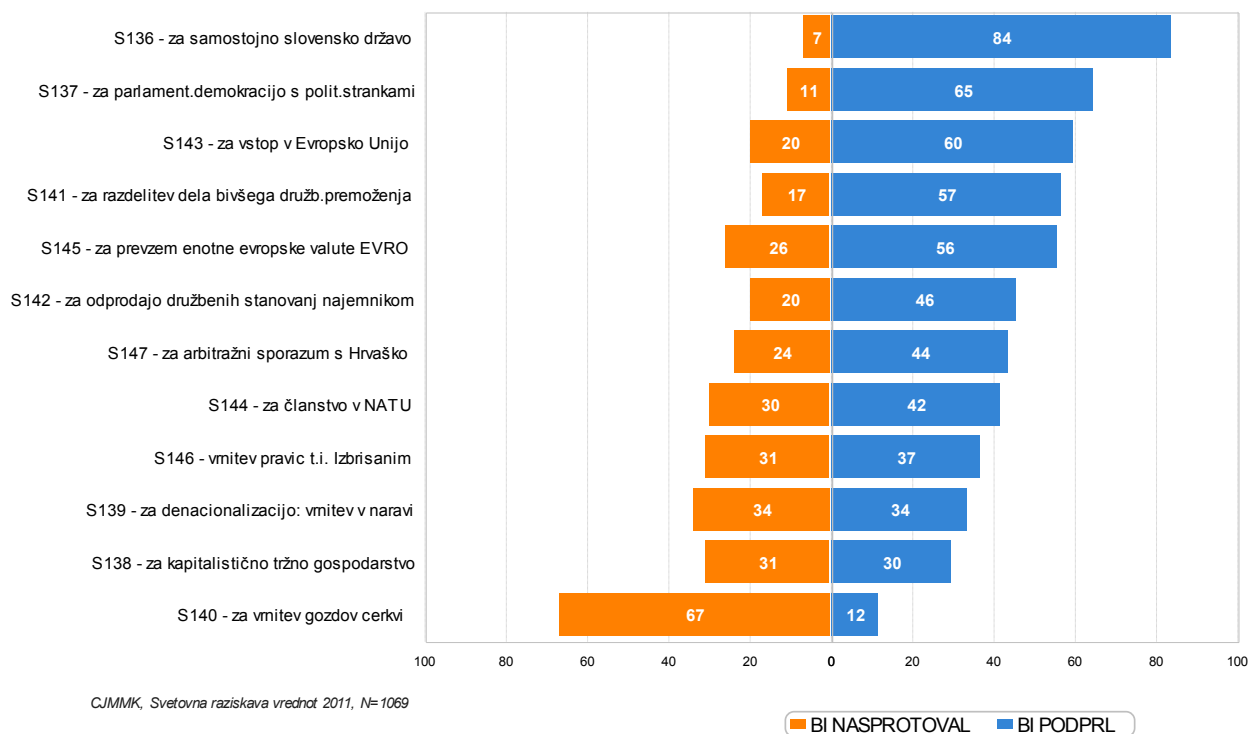
- racionalizacija zdravstvenih ustanov ter
- odstop od izgradnje bloka T6 v Šoštanju.

Večina respondentov ob teh dveh vprašanjih ostaja neopredeljenih.

Graf 29

### KAKO BI SE VI DANES, 20 LET PO OSAMOSVOJITVI, ODLOČALI? (S136-S147)

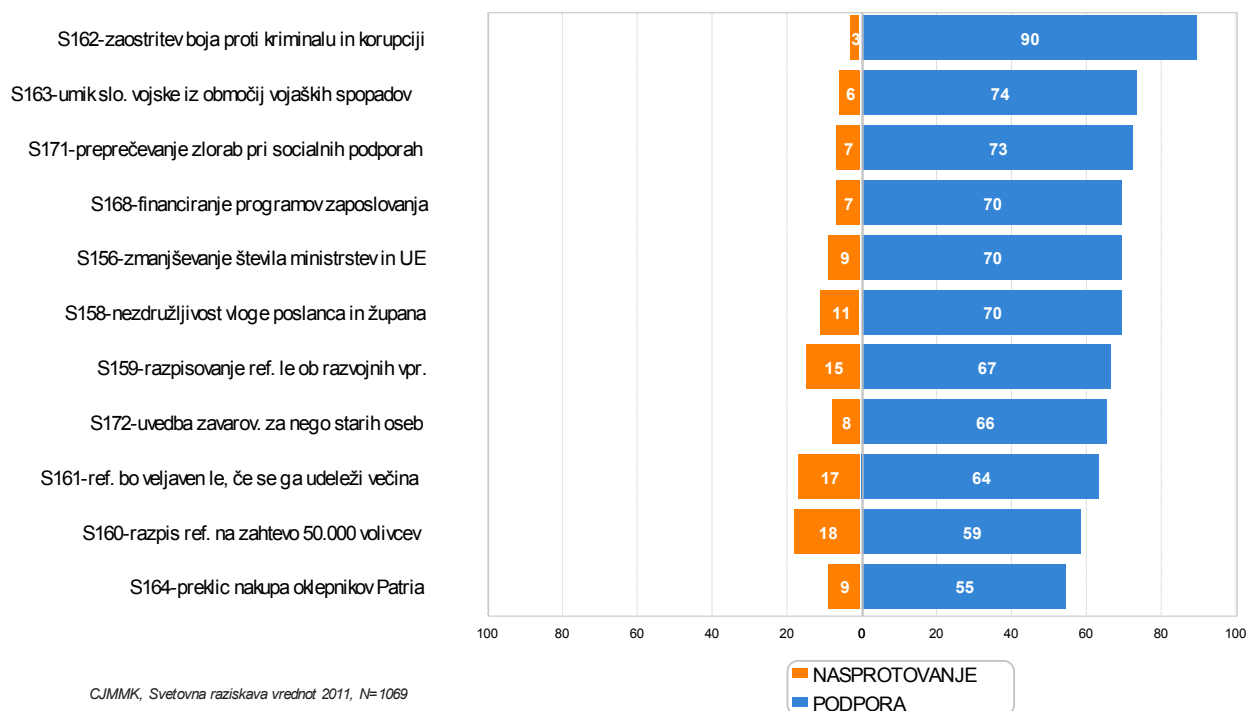
(seštevek odgovorov: "zagotovo nasprotoval" + "verjetno nasprotoval" in "verjetno podprl" + "zagotovo podprl")



Graf 30

### PODPORA / NASPROTOVANJE REFORMAM (S150-S172) - 1. PRIKAZ

(seštevek odgovorov: "v celoti nasprotujem" + "nasprotujem" in "podpiram" + "v celoti podpiram")

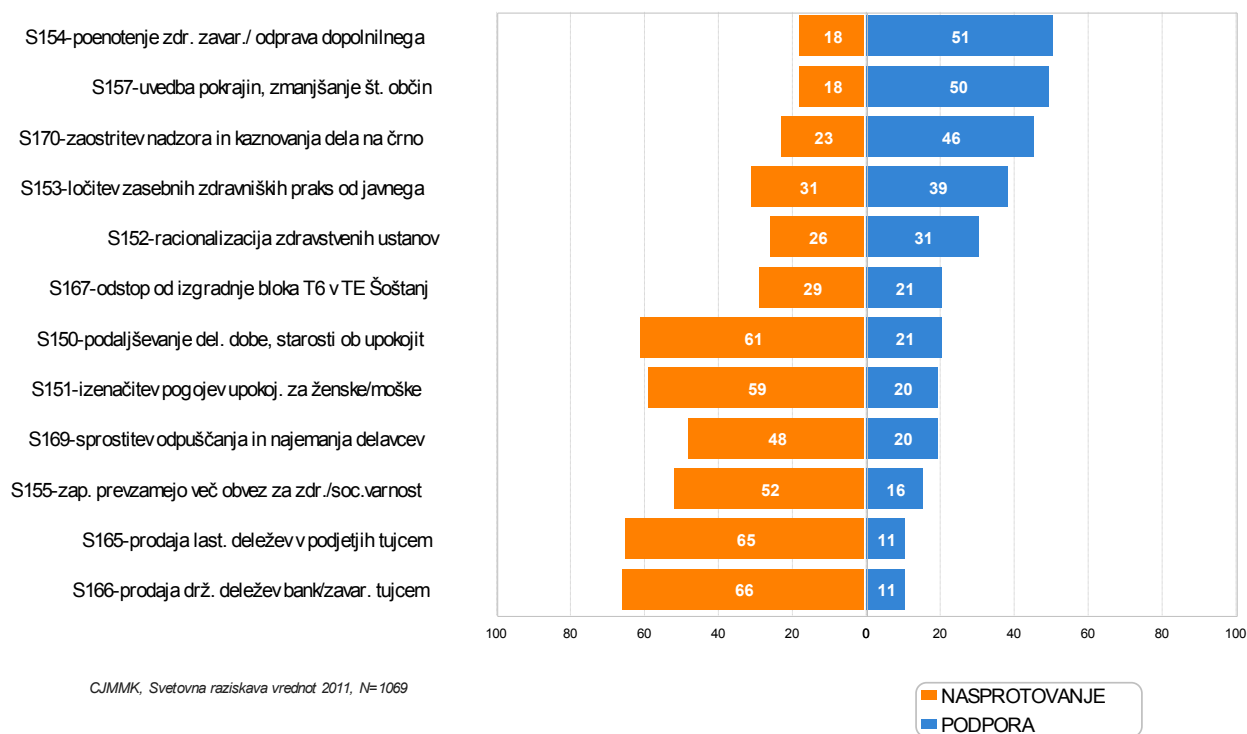




Graf 31

## PODPORA / NASPROTOVANJE REFORMAM (S150-S172) - 2. PRIKAZ

(seštevek odgovorov: "v celoti nasprotujem" + "nasprotujem" in "podpiram" + "v celoti podpiram")



## 6. Strankarska opredeljevanja

Glede na bližajoče izredne volitve poslancev v Državni zbor smo, kot običajno, v PB10 vključili blok o strankarskem opredeljevanju. Grafi 32-39 vsaj delno pojasnjujejo trenutni presek in trende v strankarskem opredeljevanju. Prvi pregled aktualnih meritev in trendov pokaže predvsem naslednje:

- Značilen del (več kot polovica vseh) razpozna svoje pretekle volilne opredelitve. To nakazuje »potencialne« posameznih strank v aktualnem preseku.
- Značilna večina vseh vprašanih izreka gotovost (55%) oz. verjetnost (19%) glede udeležbe na volitvah.
- Na ravni strankarskih preferenc (združitve odgovorov bi volil + najbližja stranka) se pokaže, da je vsaj polovica potencialnega volilnega telesa strankarsko povsem neopredeljena, dodatno, da značilna skupina (10%) navaja še formalno neustanovljene, nove ter težko določljive in v javnosti nevidne stare strankarske formacije. V obsegu sedmih parlamentarnih strank se na ravni »preferenc« opredeljuje vsega dve petini (40%) vseh respondentov. Razmerja v opredelitvah – v bližnjih medčasovnih primerjavah – (oktober lani – oktober letos) – kažejo značilna nihanja preferenc pri delu strank in stabilnost preferenc pri drugem delu strank, bodisi na visoki bodisi na nizki ravni.
- Predvsem se pokaže relativno stabilen in relativno visok delež preferenčnih podpor SDS, ki nihajo v preseku oktober10–oktober11 v obsegu 21%–16%. Lahko rečemo, da je preferenčna

podpora SDS prejkoslej stabilna in da v glavnem izčrpava potencial, ki ga nakazujejo predhodna (volitve 2008) opredeljevanja.

- Preferenčna podpora SD je v obdobju mandata t. i. levo-sredinske vlade izrazito upadla: iz visokih izhodišč na aktualnih 9%!

- Preferenčna podpora DESUS je v obdobju zadnjega leta, glede na zadnjo meritev, upadla za polovico (iz 9% na 4%).

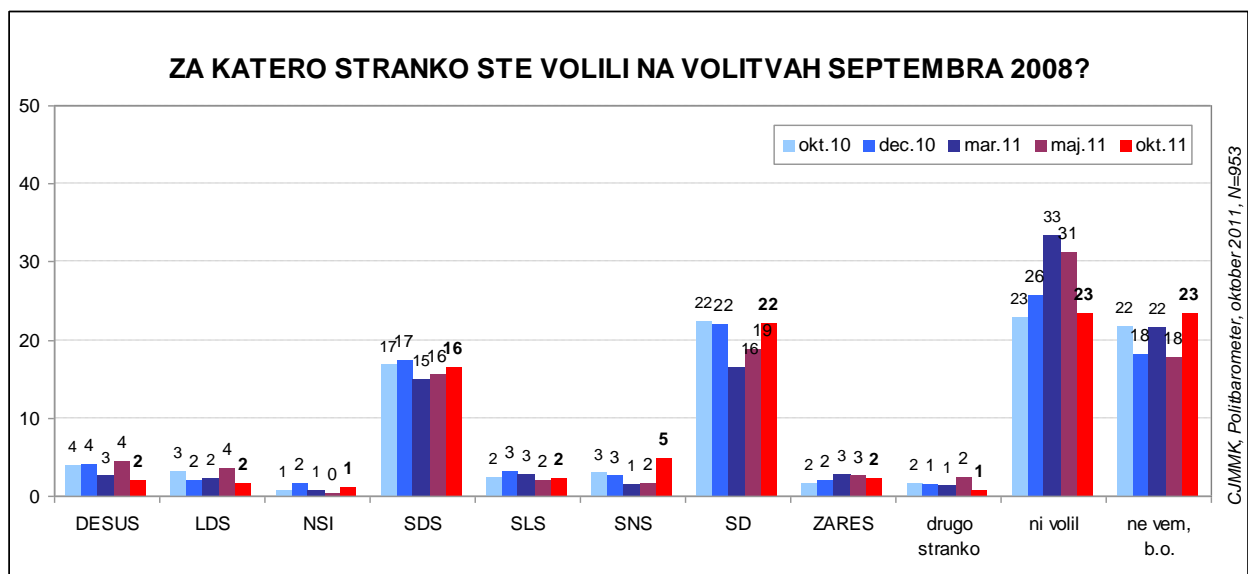
- Preferenčna podpora LDS niha na ravni okoli 3%, podpori SLS in SNS pa nihata rahlo nad to ravno. Podpora Zares ostaja na nizki ravni, po nezaokroženih izmerah med 1%-2%.

- Na tej ravni opazovanja, na priklic, raziskava zazna porajanje novih strankarskih formacij: TRS (2%), Lista ZJ (1%), t. i. Županska lista...

Na osnovi prvega pregleda analitičnega gradiva je mogoče potrditi vtis, da je večji del volilnega telesa v stanju »mirovanja oz. iskanja«. Ta sklep dopušča nakazana napoved relativno visoke udeležbe na volitvah, ki značilno presega delež strankarsko opredeljenih. Analiza pokaže tudi, da je strankarski potencial glede na »predhodno volilno ravnanje«, glede na levo-desno samoopredeljevanje in nekatere druge vidike, odprt in dostopen sicer vsem parlamentarnim strankam, vendar ne proporcionalno. Značilno več je namreč neopredeljenih, ki tendirajo k levici. To še posebej velja za »bivše« volivce SD, ki niso preferenčno razporejeni med druge parlamentarne stranke. Analiza pokaže tudi, da je prehodov na relaciji leva sredina – desna sredina malo, da so neznatni in da jih tudi v opredeljevanju do volitev ne kaže pričakovati.

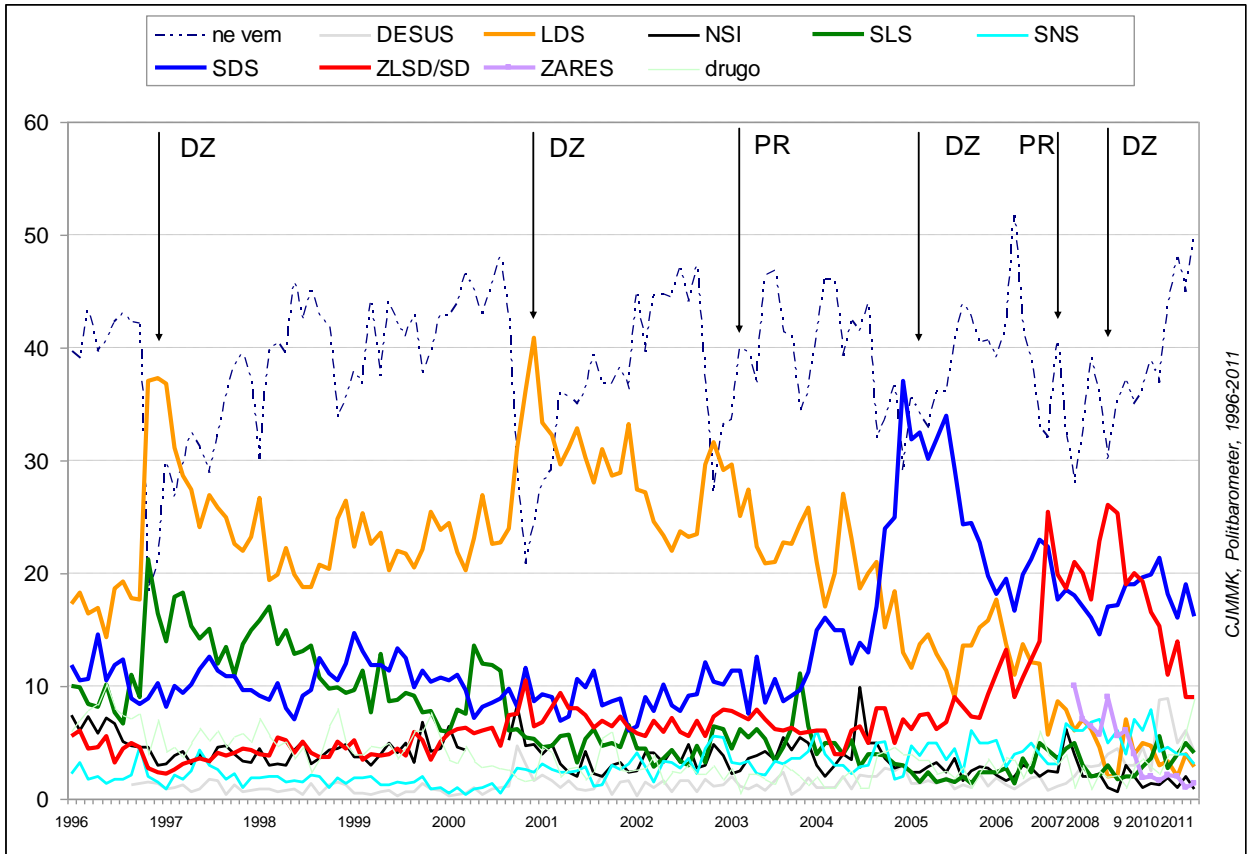
Lahko ponovimo, da je volilno telo dva meseca pred izrednimi volitvami »v stanju nizke opredeljenosti in pričakovanja«. Morda bo pojav novih gibanj in strankarskih formacij in jasnejše oblikovanje programskih orientacij parlamentarnih strank volilno telo prebudilo. Prejkoslej velja, da bo izid volitev odvisen od slednjega in – od volilne udeležbe.

Graf 32



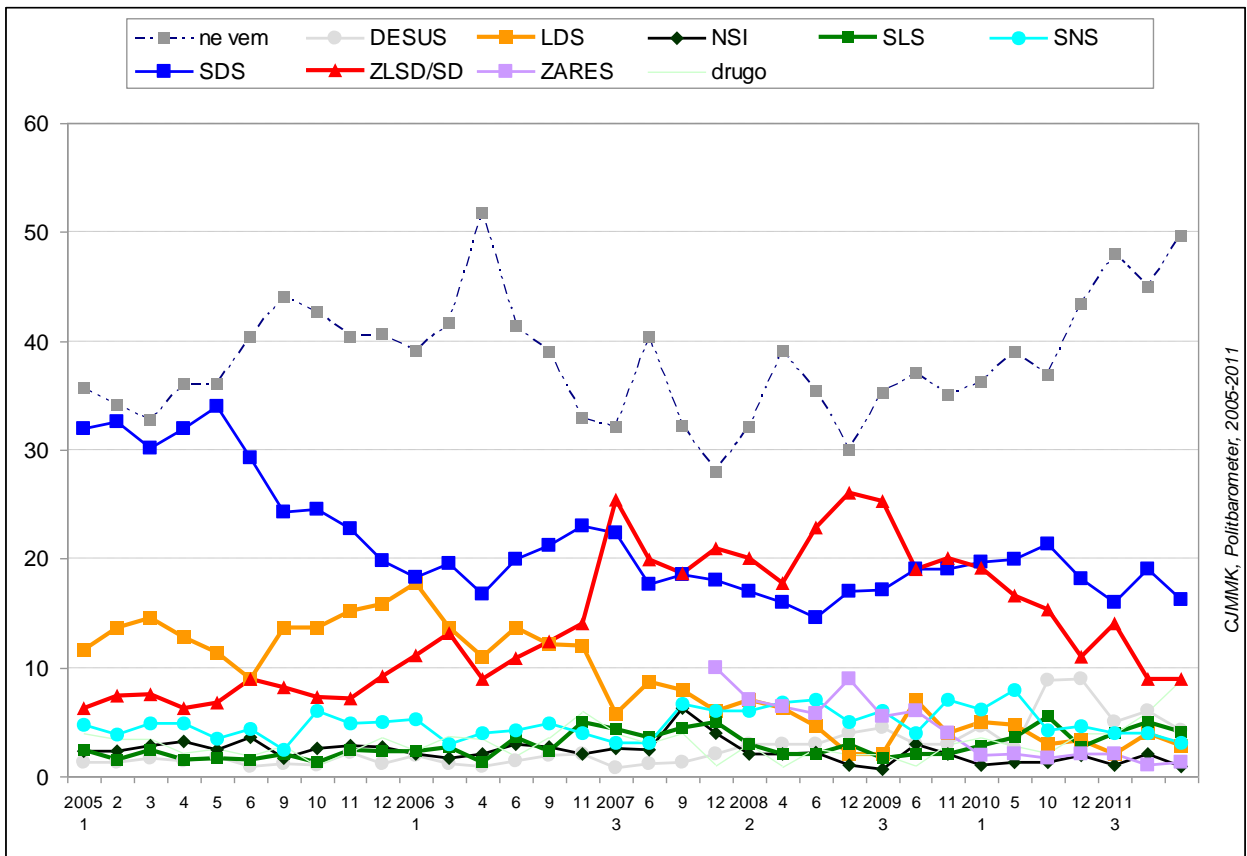


Graf 36 STRANKARSKE PREFERENCE 1996-2011



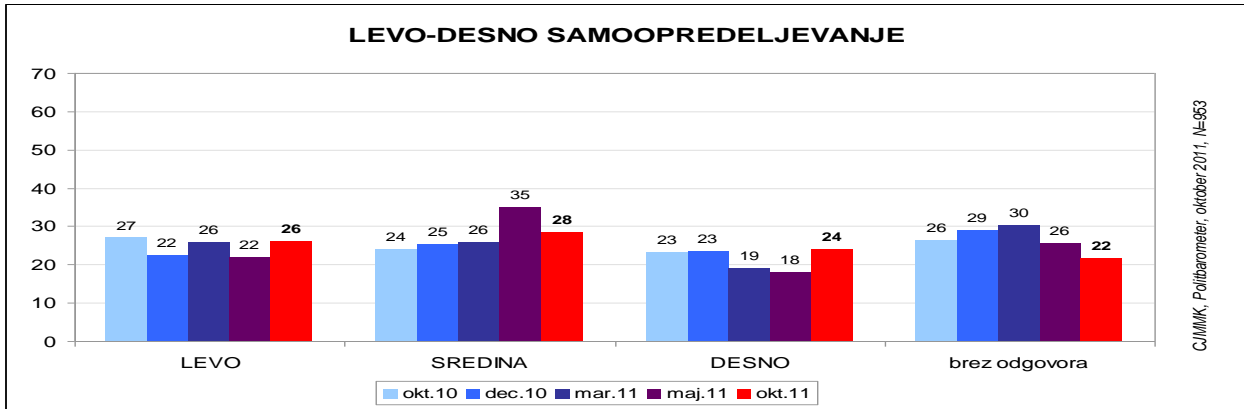
CJMMK, Politbarometer, 1996-2011

Graf 37 STRANKARSKE PREFERENCE 2005-2011

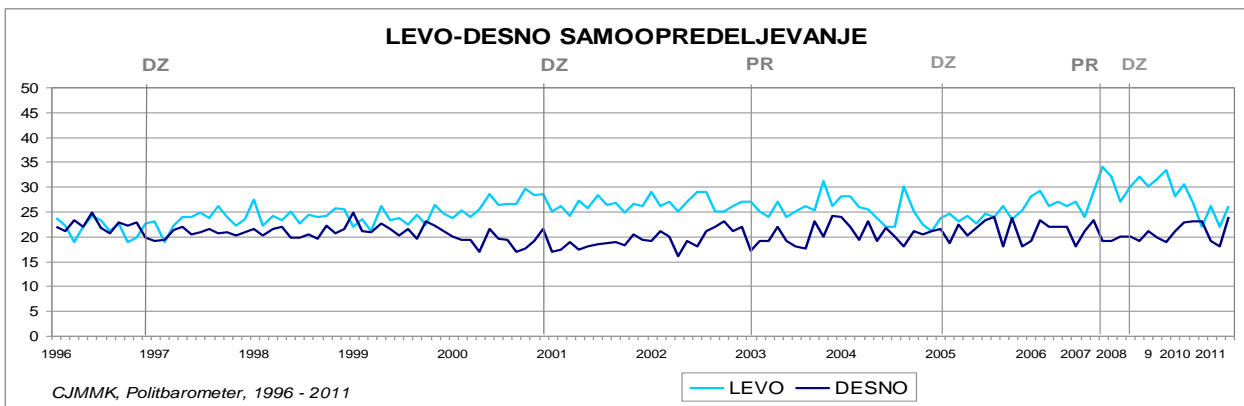


CJMMK, Politbarometer, 2005-2011

Graf 38



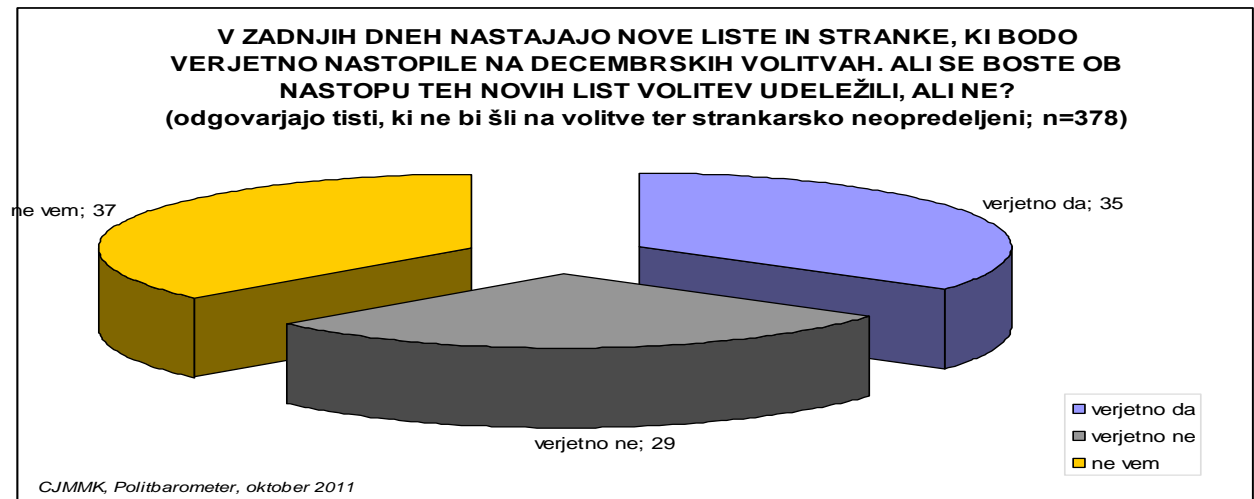
Graf 39



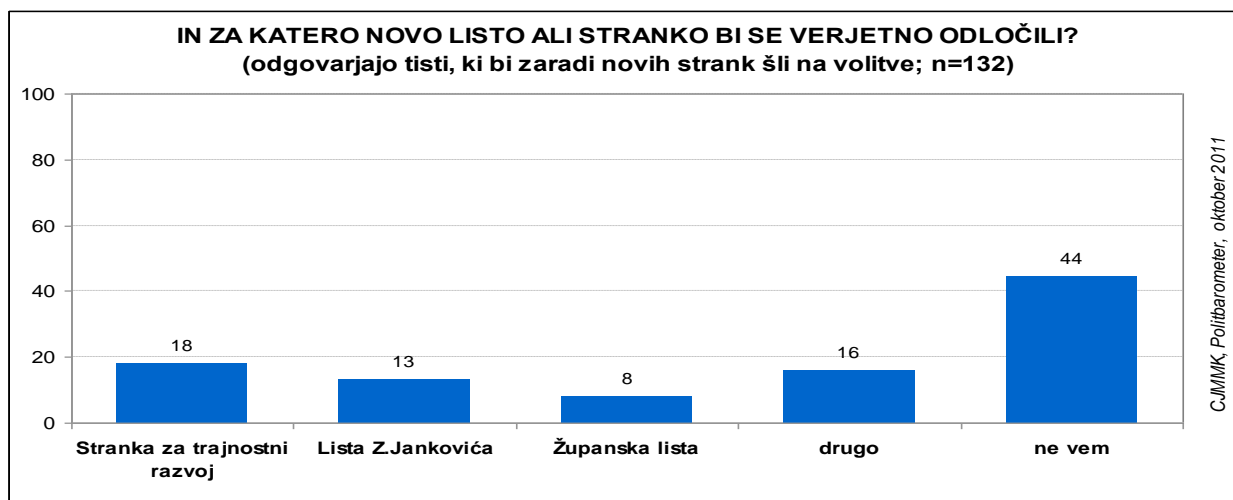
## 7. Aktualna vprašanja

V aktualnem bloku v okviru PB meritev smo povpraševali o pojavu novih strank in gibanj in o njihovem vplivu na volilno udeležbo (grafa 40-41). V tem kontekstu smo postavili še vprašanje o odnosu do možnih mandatarjev, vprašanje o zaznavi krize ter vprašanje o utemeljenosti sodnega postopka v zadevi Patria.

Graf 40

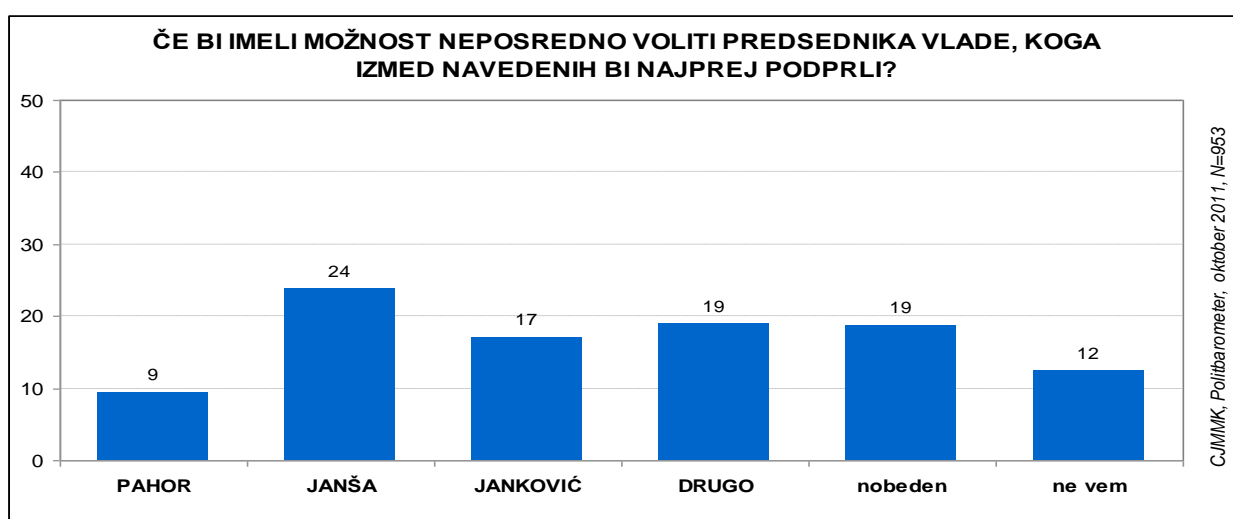


Graf 41



Zanimivi so predvsem odgovori na vprašanje, ki preizkuša odnos do treh »potencialnih poimenovanih mandatarjev« (graf 42) ter do drugih. Pri tem nismo uporabili metode parnih primerjav, ampak metodo izbire med tremi z možnostjo navedbe četrtega, kar izbire v večji meri razprši. Pokaže se, da ima J. Janša po deležu navedb prednost pred J. Jankovičem in B. Pahorjem, da pa hkrati značilno izstopa skupina »drugih« možnih »mandatarskih kandidatov«, značilen del vseh respondentov pa ob vprašanju ostane neopredeljenih. Pogled v analizo pokaže izrazito desno-sredinsko navezavo J. Janše in levo-sredinsko navezavo B. Pahorja in Z. Jankovića. Medtem, ko je J. Janša favorit med preferenti SDS, NSI in v večji meri tudi SLS, je B. Pahor (na nizki ravni) favorit med (preostalimi) preferenti SD, Z. Janković pa izrazit favorit med preferenti SD, med bivšimi »volivci« (2008) SD ter med preferenti DESUS in preostalih levo-sredinskih strank. Izbira Z. Jankovića delno prestopa mejo levo-desne delitve in izstopa med mlajšimi.

Graf 42

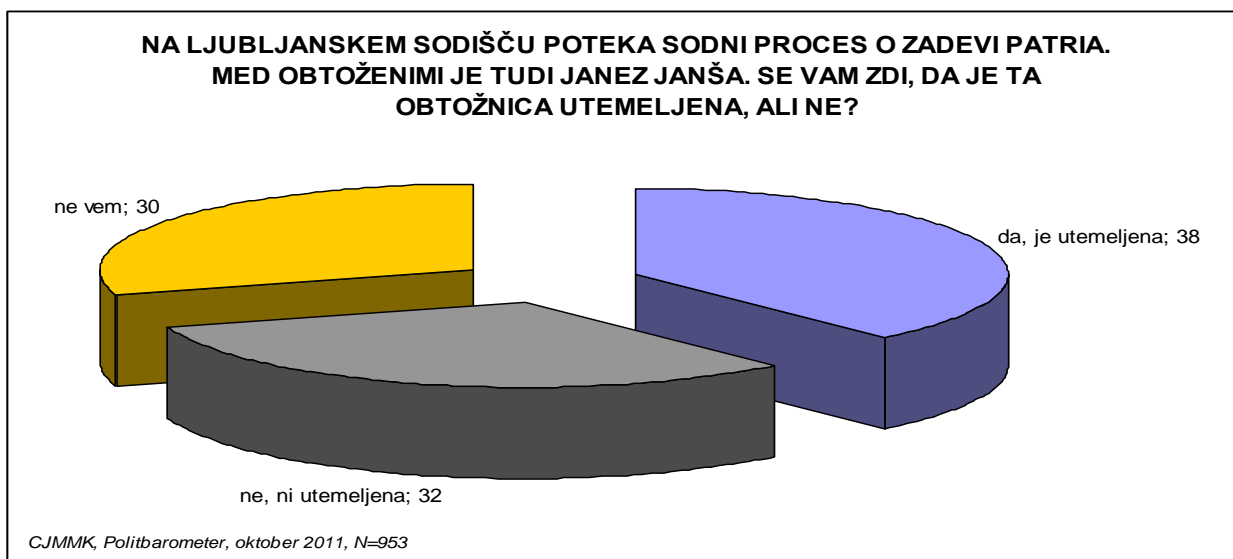


Osebnе navezave na možne potencialne nosilce strankarskih list dodatno krepijo, potrjujejo ali širijo obseg možnih preferenčnih povezav in nakazujejo bodoča opredeljevanja.

Dodajmo še, da so vse meritve v okviru strankarskega opredeljevanja zgolj rutinske, pretežno longitudinalne, v okviru ustaljenega koncepta PB – in ne napovedujejo izida volitev.

V aktualni blok smo vključili še vprašanje v zvezi s potekom sodnega procesa v zadevi Patria (graf 43). Pokaže se, da na vprašanje, ali je sodni proces utemeljen, dobra tretjina (38%) vseh pritrjuje, slaba tretjina (32%) zanika utemeljenost procesa, preostali pa so neopredeljeni oz. nevedni.

Graf 43



Ponovili smo tudi vprašanje o zaznavi gospodarske in finančne krize (graf 44). Pokaže se, da respondenti krizo zaznavajo še bolj izostreno kot v predhodnih meritvah.

Graf 44

