



Kardeljeva pl. 4, 1000 Ljubljana, Slovenija  
tel.: +386 (0)1 58 05 105  
fax: +386 (0)1 58 05 104

# **Politbarometer 11/2009**

## **november 2009**

Projekt  
"Javnomnenjske raziskave o odnosu javnosti  
do aktualnih razmer in dogajanj v Sloveniji"  
je longitudinalni projekt CJMMK, ki poteka od januarja 1995 dalje

Ljubljana, 18. 11. 2009

## Politbarometer 1995–2009

Izteka se petnajst let kontinuiranega spremljanja političnega javnega mnenja v okviru projekta Politbarometer (PB), ki smo ga zasnovali po dogovoru s takratnim Ministrstvom za informiranje RS.<sup>1</sup> Prvo eksperimentalno meritev PB smo izvedli decembra 1994. Z januarjem naslednjega leta smo začeli z rednim mesečnim izvajanjem projekta. V vsem obdobju do danes smo tako izvedli skupno 137 raziskav oz. meritev in na osnovi vzorčnih postopkov v raziskave zajeli 127.718 respondentov.

V obdobju od 1995 do vključno 2005 je projekt PB potekal na osnovi pogodbe z Ministrstvom oz. Uradom za informiranje, v zadnjih letih tega obdobja pa kot Ciljni raziskovalni program (CRP). V tem obdobju smo opravili deset do enajst meritev PB letno. Koncem leta 2005 je takratna Vlada Republike Slovenije pogodbo o izvajanju projekta Politbarometer enostransko prekinila. V obdobju od leta 2006 do konca leta 2009 smo po lastni presoji s projektom nadaljevali. Zmanjšali pa smo pogostost meritev na štiri letno. V obdobju 2005–2009 smo tako izvedli 16 raziskav PB. Tako smo uspeli ohraniti longitudinalno zasnovano projekta PB vse do konca leta 2009.

V vsem obdobju trajanja projekta PB smo postavili skupaj več kot 1000 različnih vprašanj in zbrali odgovore nanje. Rezultati celotnega niza raziskav PB so se tako izoblikovali v pomemben vir informacij o stanju javnega mnenja in pogledih ljudi na politična in socialna dogajanja v Sloveniji 1995–2009. Vse zbrano raziskovalno gradivo v okviru projekta Politbarometer je strokovni javnosti dostopno v Arhivu družboslovnih podatkov FDV.

---

<sup>1</sup> Minister za informiranje v času dogovora je bil Borut Šuklje.

# KAZALO

## Politbarometer 1995–2009

### Politbarometer november 2009

#### Prvi prikazi in analize

## 1. Osrednja tema: Zaznave krize in stališča o ukrepih

Ali je kriza že dosegla dno?

Osebne zaznave učinkov krize

Zaznani učinki krize: indeks

Stališča o protikriznih ukrepih

Indeks podpore vladnim ukrepom

Ali so se ljudje zakreditirali?

## 2. Pogledi na delovanje sistema – longitudinalna raziskava PB

Izražanje zadovoljstva oz. nezadovoljstva z razmerami

Ne-zadovoljstvo z demokracijo

Ne-zadovoljstvo za materialnimi razmerami

Indeks ne-zadovoljstva

Skrb pred izgubo delovnega mesta

Podpora vladi, ocene njene učinkovitosti

Podpora Pahorjevi vladi

Ali bi bila (v danih kriznih razmerah) prejšnja vlada J. Janše bolj uspešna...?

Ocene uspešnosti delovanja osrednjih državnih organov

Zaupanje v institucije

Zaupanje v medčasovnih primerjavah

Nazorska in strankarska opredeljevanja

Levo-desna opredeljevanja

Strankarska opredeljevanja

Strankarske preference v novembru – in bližnje primerjave

Strankarske preference – retrospektiva

## 3. Aktualna tema: opredeljevanja ob »arbitražnem sporazumu«

Odnos do podpore aktualnega in bivšega predsednika republike predsedniku vlade...

»Bi šli na referendum... Kako bi glasovali...«

Indeks naklonjenosti oz. nenaklonjenosti arbitražnemu sporazumu (podpiranje/zavračanje)

# Politbarometer november 2009

## Poročilo o raziskavi, ki je bila opravljena v dneh od 9. do 11. novembra 2009

V dneh od 9. do 11. novembra 2009 smo na osnovi vzorca telefonskih naročnikov zajeli 904 polnoletnih oseb, državljane in državljanke Republike Slovenije, in z njimi izvedli telefonski intervju s pomočjo standardiziranega vprašalnika. Vzorčenje je potekalo iz vzorčne baze (BN=3250), ki je bila izčrpana do 28%. Telefonske intervjuje Politbarometra 11/09 je izvajalo 28 izšolanih anketarjev CJMMK, povprečni čas trajanja intervjuja (računalniška meritev) je bil 11 minut, medtem ko je bil skupni bruto čas trajanja ankete 410 ur.

Zasnovo vprašalnika PB11/09, kontrolo izvedbe in pripravo poročila je opravila skupina CJMMK: red. prof. dr. Niko Toš, doc. dr. Slavko Kurdija (koordinacija izvedbe), dr. Matej Kovačič, Živa Broder, univ. dipl. soc., Simona Rajšp, univ. dipl. soc., Martina Hočevnar, univ. dipl. pol. in Ivi Kecman, tajnica Centra.

Poročilo vsebuje popoln pregled postavljenih vprašanj in dobljenih odgovorov – v prilogi. V nadaljevanju podajamo pregled najznačilnejših ugotovitev v opisni, grafični ali numerični obliki. Vsa vprašanja in merila v gradivu so povzeta v izvorni obliki. Ker gre v večini primerov za ponavljajoče se meritve, podajamo poleg aktualne meritve še pregled prejšnjih meritev.

V prilogi poročila dodajamo tabelarno gradivo, ki kaže na povezanosti med izraženimi stališči anketirancev ter njihovimi statusnimi oziroma socialno-demografskimi značilnostmi. Tako v analizo vključujemo poleg spola, starosti in izobrazbe, še poklic oz. zaposlitveni status, tip naselja in regionalno pripadnost respondentov. V analizo vključujemo tudi variable, ki kažejo nazorsko in strankarsko opredeljenost respondentov: vernost, opredelitev na t. i. levo-desni lestvici in strankarsko opredeljenost, ki jo zajemamo s pomočjo indeksa strankarskih preferenc. Indeks strankarskih preferenc je vsota opredelitev za stranke, zajetih z vprašanjema "Katero stranko bi volili?" in "Katera stranka vam je najbližja?". Prikazi in analize podatkov temeljijo na sistemu vzorčnih uteži, ki zmanjšujejo pristranost in napake v rezultatih kot posledice vzorčenja.<sup>2</sup>

---

<sup>2</sup> Utemeljitev in opis postopka obteževanja je podan v dokumentu: dr. Slavko Kurdija, dr. Janez Štebe: "Oblikovanje vzorčnih uteži za telefonsko anketo Politbarometer", objavljenem v Politbarometru PB3/97.

## Prvi prikazi in analize

Poročilo XI/09 temelji na politbarometriški meritvi, opravljeni v anketni delavnici CJMMK v dneh od 9. do 11. novembra 2009. Pri tem gre za tretjo letošnjo meritve, ki zajame obdobje druge polovice tega leta. Medčasovni prikazi nakazujejo stanja in spremembe v stališčih ljudi v preseku marec-junij-november 2009. Ponekod dodajamo tudi preglede v daljši časovni retrospektivi.

Za obdobje od junijske do novembrske politbarometriške meritve velja splošna oznaka: recesija in znaki gospodarske ter družbene krize, ki se deloma še poglobljajo, razpadanje nekaterih velikih podjetij (Mura ipd.), štrajki in spontani delavski upori (Mura, Gorenje), razpadanje privatizacijskih holdingov (Istrabenz, Laško), povečevanje števila stečajnih postopkov, povečevanje deleža nezaposlenih, zadrževanje rasti plač itd. Ob tem je Vlada sprejela vrsto ukrepov za obvladovanje kriznih pojavov.

Že v marčnem oz. junijskem Politbarometru oblikovane kazalce oz. vprašanja, ki kažejo na individualne zaznave socialnih in ekonomskih, pa tudi političnih razmer, smo ponovili tudi v tokratni raziskavi. Meritev je torej zasnovana v standardnih longitudinalnih okvirih in raziskuje izražanje (ne-)zadovoljstva z razmerami, ocene (ne-)uspešnosti delovanja osrednjih državnih ustanov, izražanje (ne-)zaupanja v širši nabor osrednjih, državnih in družbenih institucij in ob tem še posebej vprašanje podpore oz. nepodpore vladi itd. V nadaljevanju pa raziskava zajame tudi strankarska opredeljevanja, kot se kažejo skozi projekcije volilnih ravnanj, preference do strank, levo-desno opredeljevanje itd. Posebej pa se lotevamo odzivov ljudi oz. oblikovanja javnega mnenja ob vprašanjih hrvaško-slovenskih odnosov ter ob prizadevanju vlade RS za oblikovanje sporazuma o mejnih vprašanjih (po deblokadi Hrvaške v pogajanjih z EU) in v zvezi s podpisom tzv. arbitražnega sporazuma.

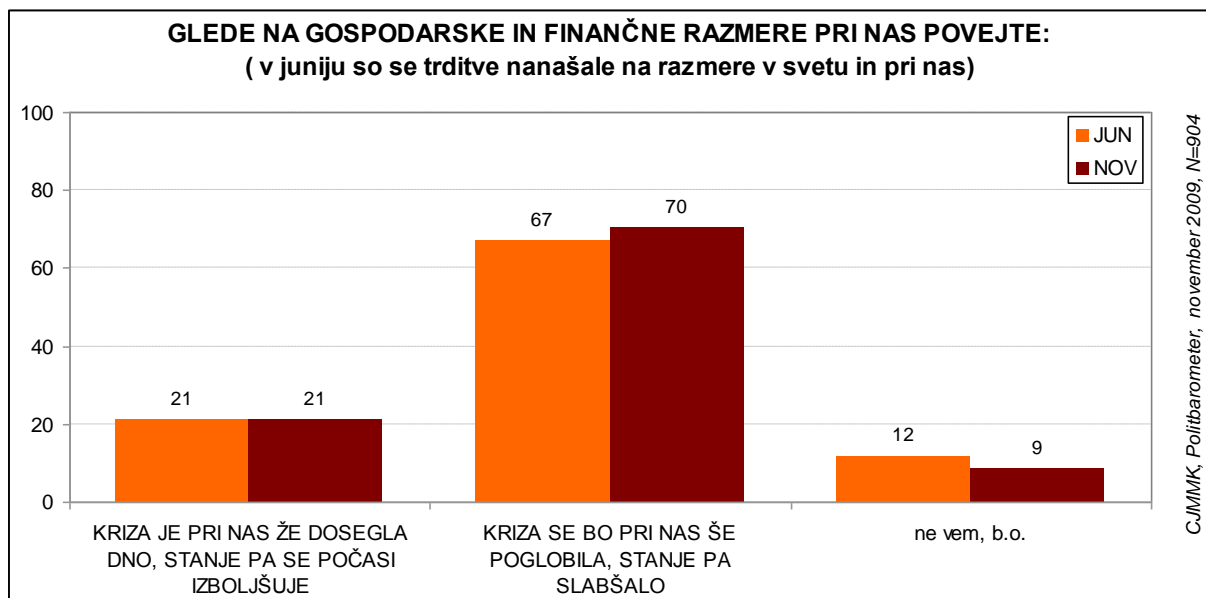
Povzeto – v središču tokratne politbarometriške meritve je vendarle vprašanje, kako ljudje ocenjujejo življenjske razmere, ali zaznavajo upad ali naraščanje kriznih pojavov in kako le-te čutijo neposredno osebno, v družini itd. Izrecno pa smo povpraševali tudi o pogledih na »arbitražni sporazum«, o ravnanjih in presoji ob eventualnem posvetovalnem referendumu.

# 1. Osrednja tema: Zaznave krize in stališča o ukrepih

## Ali je kriza že dosegla dno?

Tokrat drugač, po juniju, smo povpraševali o krizi in sicer: ali »je kriza že dosegla dno, stanje pa se že počasi izboljšuje«, ali pa se kriza »še pogloblja, stanje pa se še poslabšuje«. **Večina vprašanih (70%) meni, da se stanje krize poslabšuje, pogloblja, le petina vseh (21%) pa meni, da se stanje počasi izboljšuje.** Med »optimisti« je sicer več mladih (31%), samozaposlenih ter preferentov SLS (30%); med kritičnimi ocenjevalci je daleč največ starejših (76%), upokojencev (77%), nezadovoljnih z razmerami na sploh in predvsem tistih respondentov, ki imajo »resne težave z odplačevanjem kreditov« itd.

Graf 1

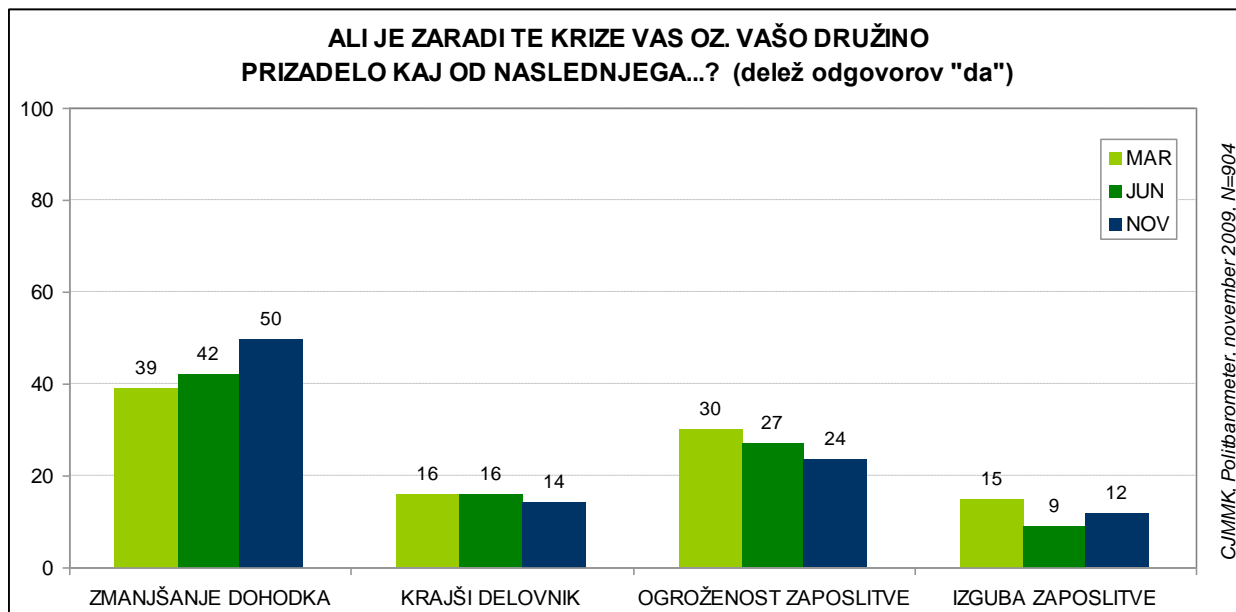


## Osebnostne zaznave učinkov krize

Kako ljudje zaznavajo učinke krize v svojem osebnem in družinskem okolju, prikazuje graf 2. Rezultati meritev marec-junij-november še dodatno razjasnjujejo predstave o učinkih krize na ravni posameznika in družine. Najbolj izstopa zaznava o »zmanjševanju dohodka« (junij: 42%; november: 50%) ter o »ogroženosti zaposlitve« (junij: 27%; november: 24%), medtem ko navajanje »skrajšanega delovnika« (junij: 16%; november: 14%) in »izguba zaposlitve« (junij: 9%; november: 12%!) le na videz izstopa manj izrazito. V medčasovni primerjavi se kot najpomembnejši učinek krize vendarle pokaže »zmanjšanje dohodka«. To zmanjšanje v novembru zaznajo in izražajo sicer vse opazovane kategorije respondentov, še posebej izrazito pa skupine od 46 do 60 let (59%), le z osnovno šolo (53%), brezposelni (78%!) in

tisti, ki imajo težave z odplačevanjem kreditov (72%!)). Med preferenti političnih strank ni izrazitih razlik v zaznavi te posledice, razen med preferenti DESUS, kjer je upad dohodka poudarjen (66%!)). Ogroženost zaposlitve kot posledice krize tokrat navaja sicer značilno manj respondentov kot ob prvi meritvi v marcu letos (30%), kar kaže na to, da se je tekom poletja in zgodnje jeseni ta »krizni učinek« deloma umiril. Tudi delež tistih, ki navajajo izgubo zaposlitve (12%), ni nad ravno v marcu letos (15%).

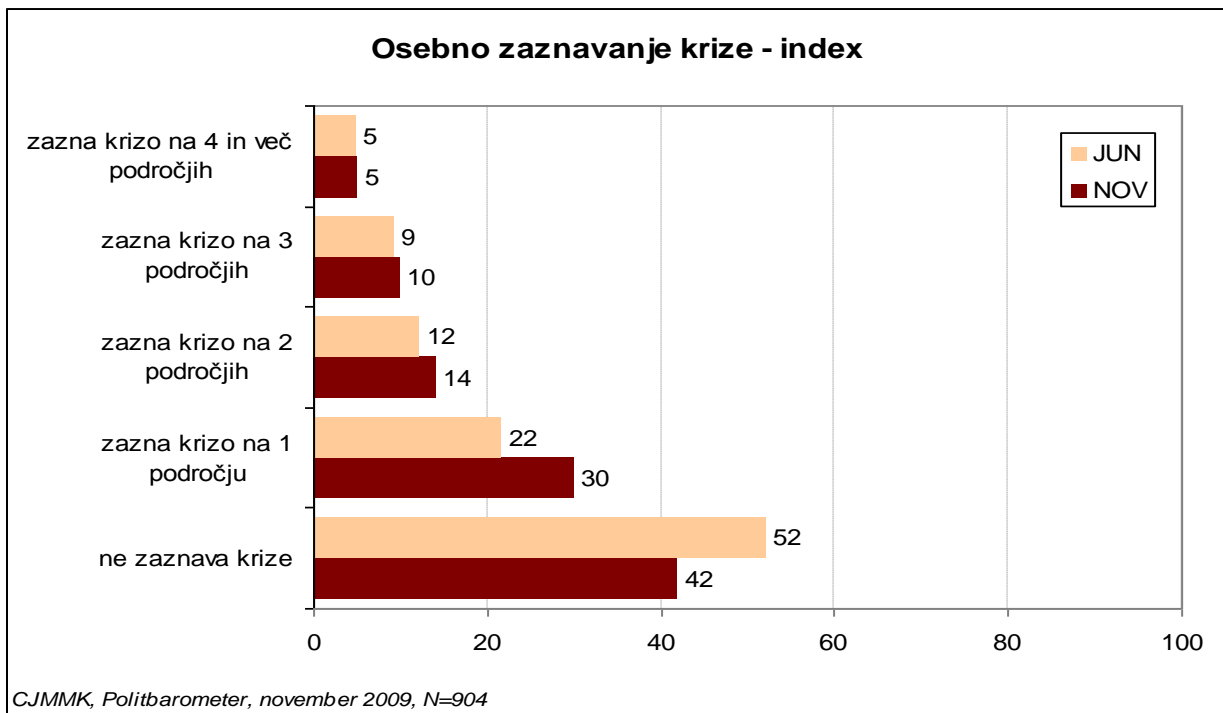
Graf 2



### Zaznani učinki krize: indeks

Odgovore na vsa štiri vprašanja o zaznavi učinkov krize smo oblikovali v enoten prikaz: indeks zaznave krize. Pokaže se (graf 3), da slaba polovica vseh vprašanih (42%) ne navede nobenega oz. ne zazna v osebnem družinskem okolju nobenega od navedenih štirih pojavov, slaba tretjina (30%) zaznava le enega od štirih pojavov, sedmina vseh (14%) navaja dva, sedmina vseh (15%) pa tri ali več. Med respondenti, ki zaznavajo dve ali več neugodni posledici zase in za družino, izstopajo predvsem tisti iz skupine do 30 let (29%), od 46 do 60 let (28%), srednje izobraženi (29%), s poklicno šolo (25%), zaposleni v gospodarstvu (34%!), brezposelni (49%!!!) itd.

Graf 3



Iz grafa 3 razberemo, da je povečan delež respondentov (iz 48% na 58%), ki glede na stanje v juniju zaznavajo vsaj eno ali več posledic krize. Zaznava krize se torej še utrjuje.

### Stališča o protikriznih ukrepih

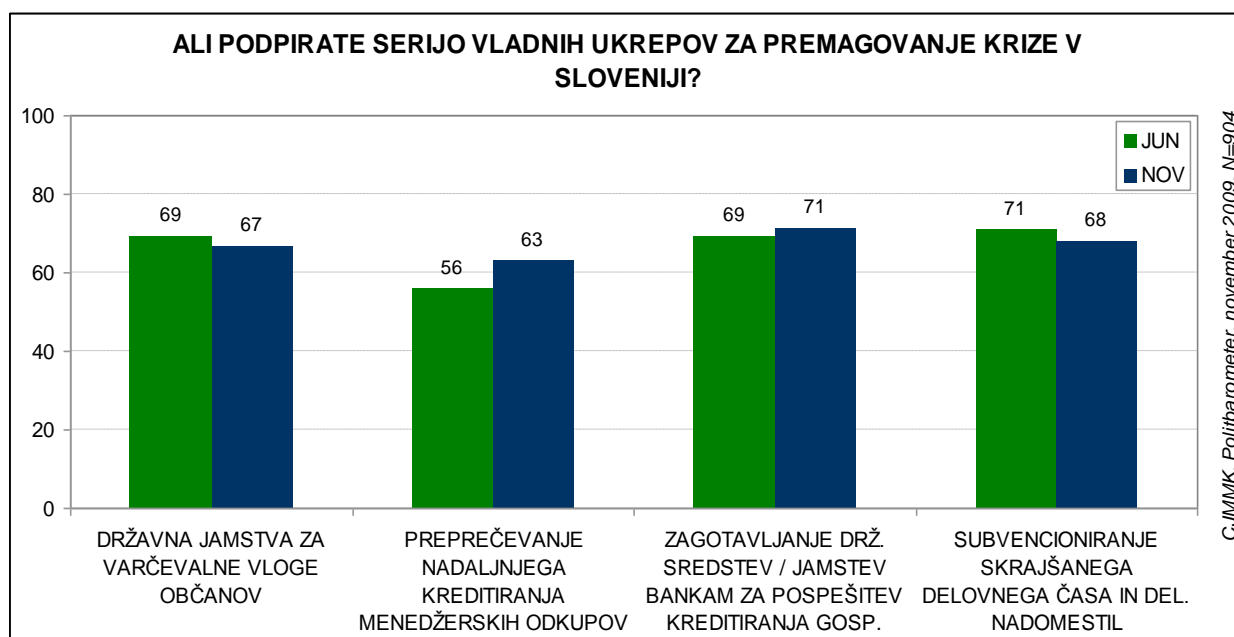
Tokrat drugič smo postavili v presojo štiri skupine vladnih protikriznih ukrepov:

- državna jamstva za varčevalne vloge,
- preprečevanje kreditiranja menedžerskih odkupov,
- zagotavljanje državnih sredstev in jamstev bankam za kreditiranje gospodarstva ter
- subvencioniranje skrajšanega delovnega časa in nadomestil za čakanje na delo.

Rezultati meritev, opravljeni junija in novembra letos, so prikazani v grafu 4.



Graf 4

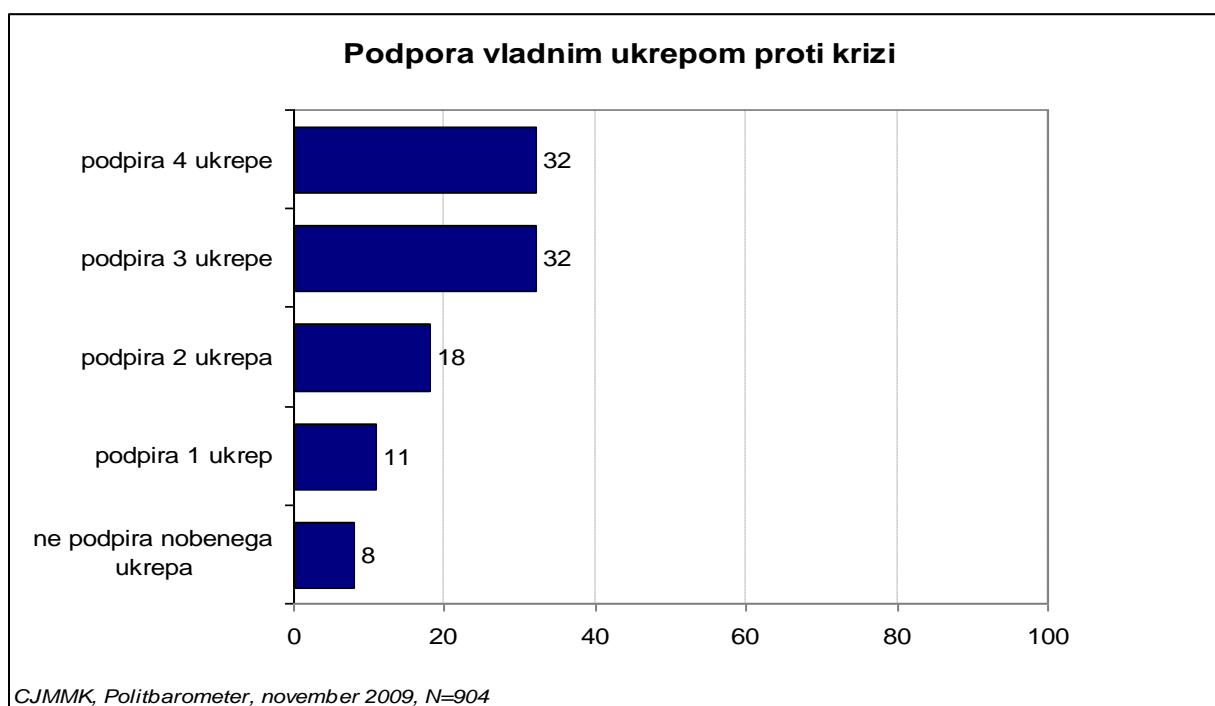


Tokratna (novembrska) meritev potrjuje rezultate junijske meritve. Opazimo le neznatna odstopanja in predvsem vidnejšo podporo vladnemu ukrepu »preprečevanju nadaljnega kreditiranja menedžerskih odkupov«. Vse nakazane štiri smeri delovanja vlade oz. ukrepi so deležni visoke podpore. Poudarjena podpora ukrepu »preprečevanja nadaljnega kreditiranja menedžerskih odkupov« pa je izražena predvsem skozi opredelitve najmlajših (do 30 let: 74%!), visoko izobraženih (83%!!), samozaposlenih (87%!!) levo samoopredeljenih (72%), preferentov LDS (78%!!) in ZARES (74%) itd.

### Indeks podpore vladnim ukrepom

Da je stopnja podpore štirim protikriznim ukrepom splošna, izrazita in visoka, pokaže indeks podpore vladnim ukrepom (graf 5). Kar dve tretjini (64%) vseh vprašanih izrecno podpira tri oz. vse štiri (32%) vladne ukrepe. Nobenega od njih ali le enega podpira le slaba petina vseh vprašanih, pri tem pa ne izstopa predvsem nasprotovanje, ampak neopredeljenost. Najizrazitejšo podporo vladnim ukrepom izražajo najmlajši (do 30 let: 76%), visoko izobraženi (77%), zaposleni v negospodarstvu (72%), samozaposleni (81%!), pa tudi preferenti ZARES (80%), SDS (74%!), LDS (73%), SD (72%) itd.

Graf 5

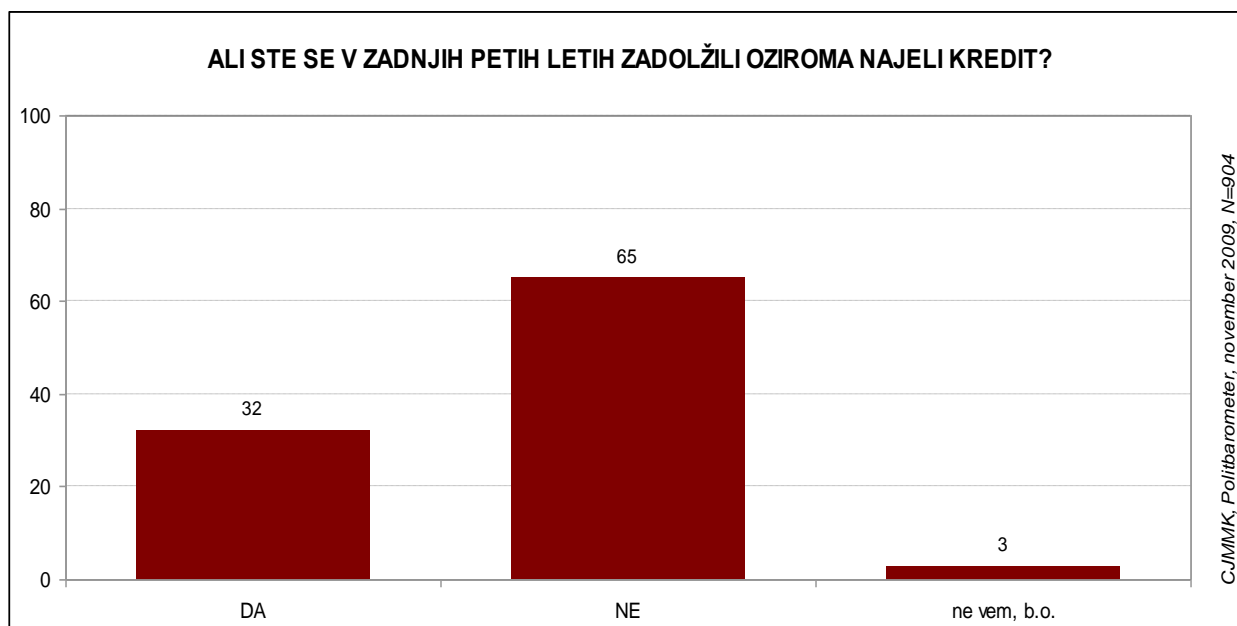


### Ali so se ljudje zakreditirali?

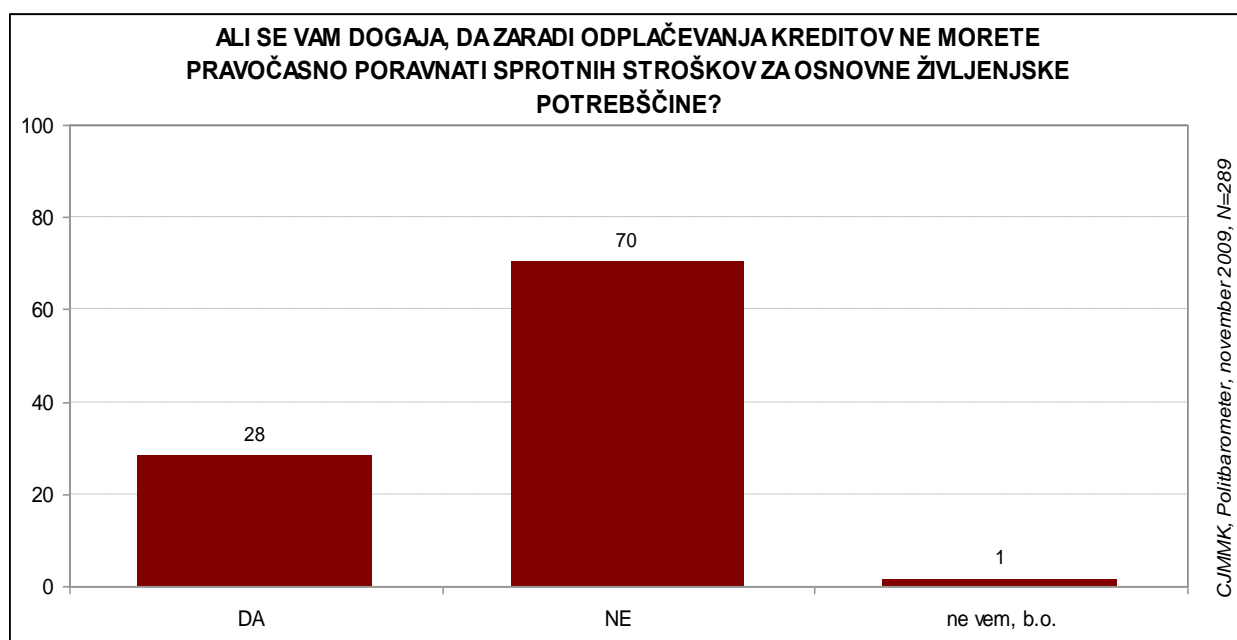
Na željo analitikov UMAR-ja smo postavili vprašanje o tem, ali so se respondenti v zadnjih petih letih zadolžili in o težavah, ki jim jih povzroča odplačevanje kreditov (ne morejo pravočasno poravnati sprotnih stroškov za osnovne življenjske potrebščine). Pokaže se, da se je v opazovanem petletnem obdobju zadolževala tretjina (32%) vseh respondentov in med njimi (N=289) dobra četrtina (28%) navaja težave pri poravnavi sprotnih življenjskih stroškov. To praktično pomeni, da znotraj opazovane skupine respondentov kar 9% vseh navaja resne težave v zvezi z odplačevanjem kreditov. Najbolj zadolžena skupina so respondenti, stari od 31 do 45 let (55%), višje in visoko izobraženi (42%), zaposleni v gospodarstvu (48%), v negospodarstvu (56%); najmanj zadolženi pa so najmlajši (do 30 let: 14%), brezposelni (23%), samozaposleni (24%) in starejši od 61 let (18%).

Oblikovali smo indeks zadolženosti in težav pri odplačevanju. Oblikujejo se tri skupine: nezadolženi, zadolženi brez težav pri odplačevanju in zadolženi s težavami pri odplačevanju. Dodajmo še, da za skupini najmlajših in najstarejših v glavnem velja, da so kreditno nesposobni.

Graf 6



Graf 7



Težave v zvezi z odplačevanjem kreditov najočitneje in nadpovprečno izstopajo pri skupini od 31 do 45 let (18%!!!). Kot skupine s težavami izstopajo še: poklicno šolani (15%), brezposelni (15%), zaposleni v negospodarstvu (13%) itd. Kot daleč najbolj problematična pa izstopa skupina brezposelnih, saj med njimi večina kreditorejmalcev čuti težave oz. se eksistenčno omejuje zaradi odplačevanja.

Graf 8



## 2. Pogledi na delovanje sistema – longitudinalna raziskava PB

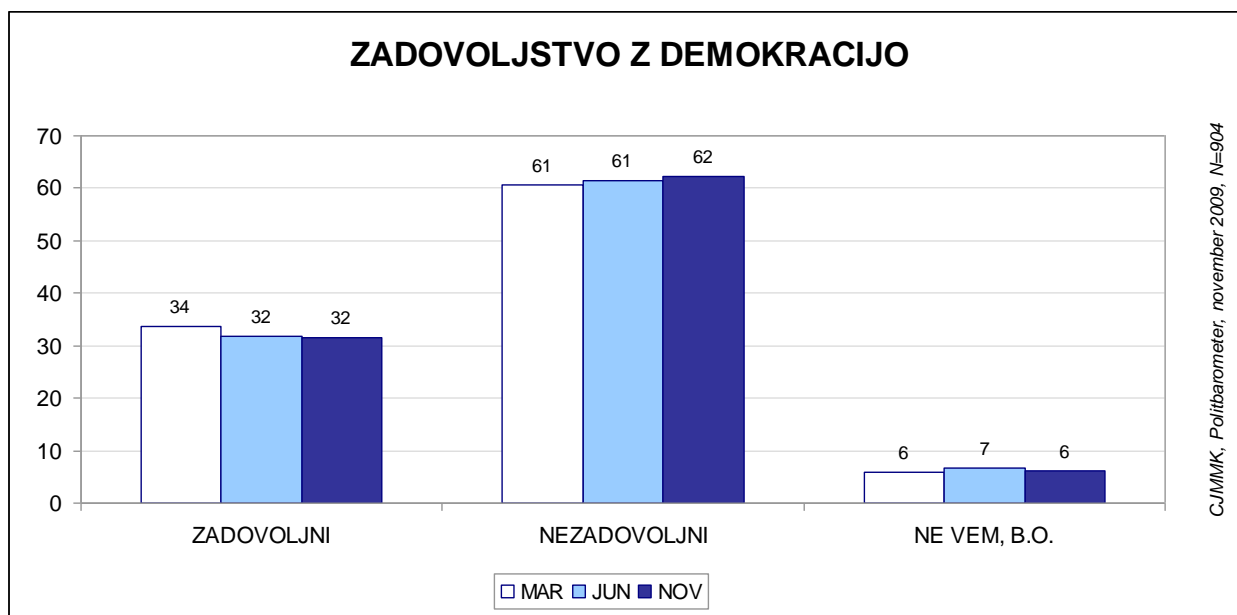
### Izražanje zadovoljstva oz. nezadovoljstva z razmerami

V tem okviru povprašujemo o zadovoljstvu z demokracijo, o zadovoljstvu z materialnimi razmerami v družini in o skrbi glede izgube delovnega mesta.

#### Ne-zadovoljstvo z demokracijo

Pri označevanju razmer v političnem sistemu tudi ob tokratni meritvi **močno prevlada izražanje nezadovoljstva (62%) nad zadovoljstvom (32%) z demokracijo** (graf 9).

Graf 9

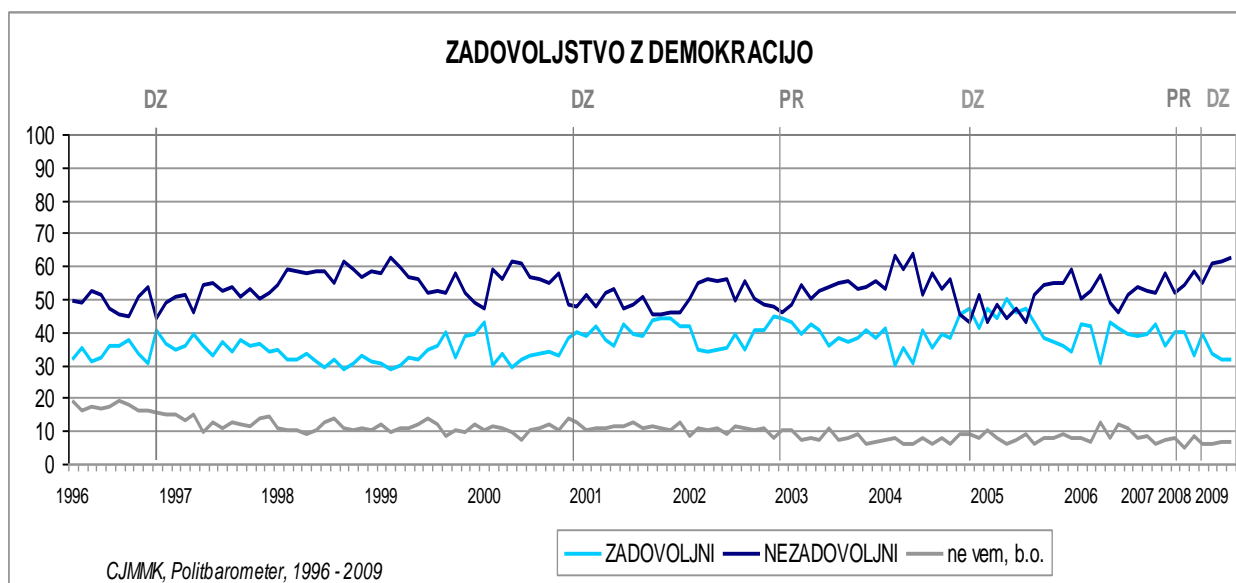


Potrdi se ugotovitev iz marčne in junijske raziskave PB: pričakovanja po volitvah, oktobra 2008<sup>3</sup>, ki so se izrazila v višji stopnji zadovoljstva (39%) in nižji stopnji nezadovoljstva (55%), se tudi tokrat ne potrdijo. **Nezadovoljstvo z razmerami v političnem sistemu je stabilno pre-visoko!** Pričakovani bonus v ocenjevanju političnih razmer po volitvah, ob zamenjavi vladnih strank, tokrat ni bil dodeljen. Vseskozi prevladuje kritično ocenjevanje razmer v delovanju sistema.

<sup>3</sup> Glede na rezultate meritev po volitvah 2004, ko je izražanje zadovoljstva z demokracijo v prvem polletju 2005 izrazito naraslo.

Graf 10 ilustrira potek izražanja zadovoljstva v obdobju 1995–2009.

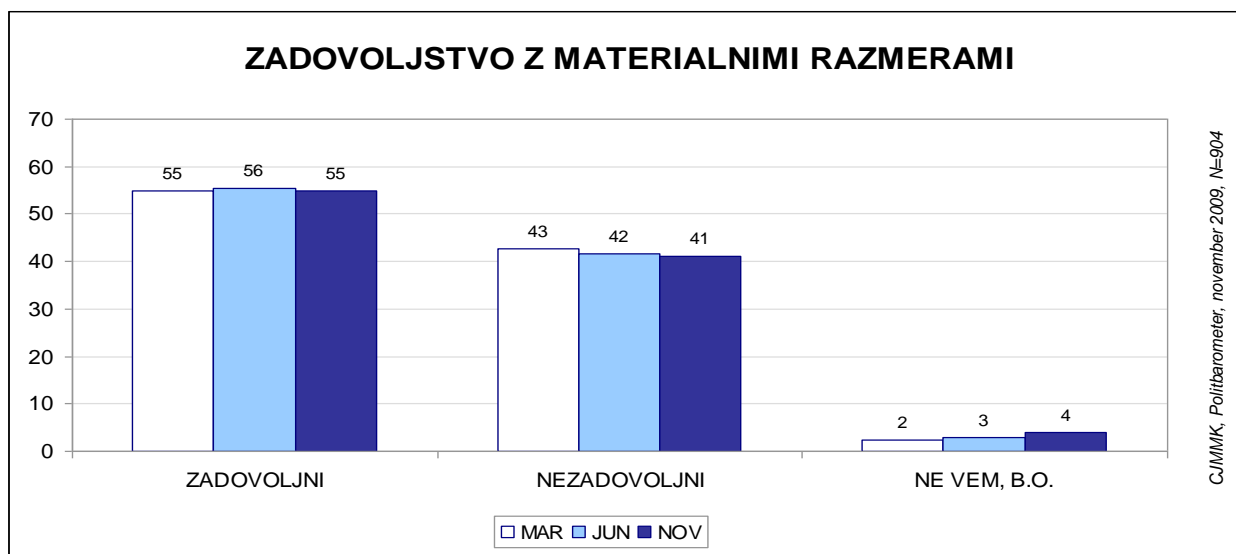
Graf 10<sup>4</sup>



## Ne-zadovoljstvo z materialnimi razmerami

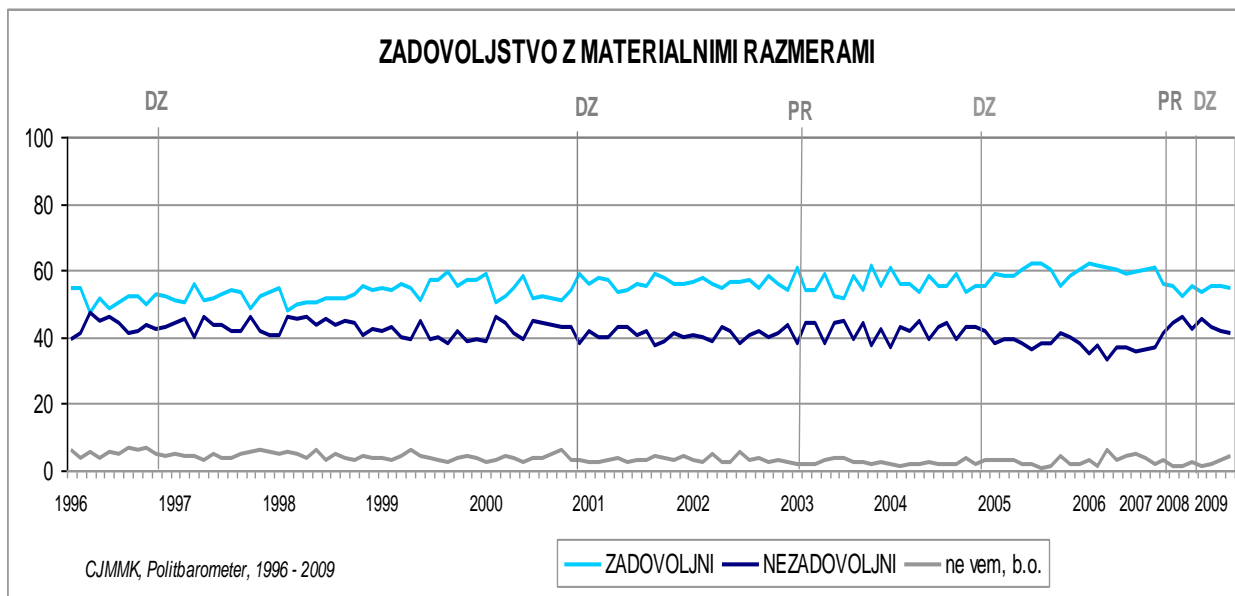
Potek izražanja **zadovoljstva z materialnimi razmerami** ilustrirata grafa 11 in 12. Očitno je, da se krizno stanje, izraženo na individualni in družinski ravni, ne kaže skozi »ne-zadovoljstvo z materialnimi razmerami v družini«. Nakazan neznaten premik (zadovoljni iz 56% na 55%) je statistično neznačilen.

Graf 11



<sup>4</sup> V tem in vseh nadaljnjih grafih za obdobje 1996–2009 so izrisane navpične črte, ki označujejo časovne točke državnoborskih in predsedniških volitev.

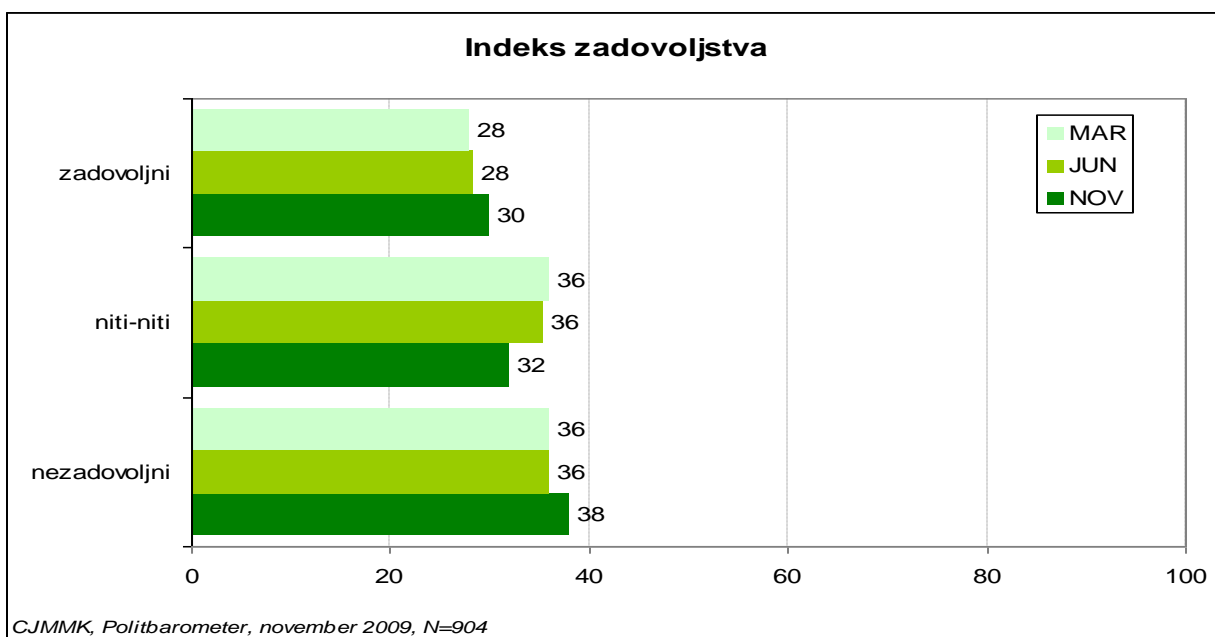
Graf 12



### Indeks ne-zadovoljstva

Odgovore na vprašanje o zadovoljstvu z demokracijo in materialnimi razmerami smo preoblikovali v skupen indeks ne-zadovoljstva (graf 13).

Graf 13







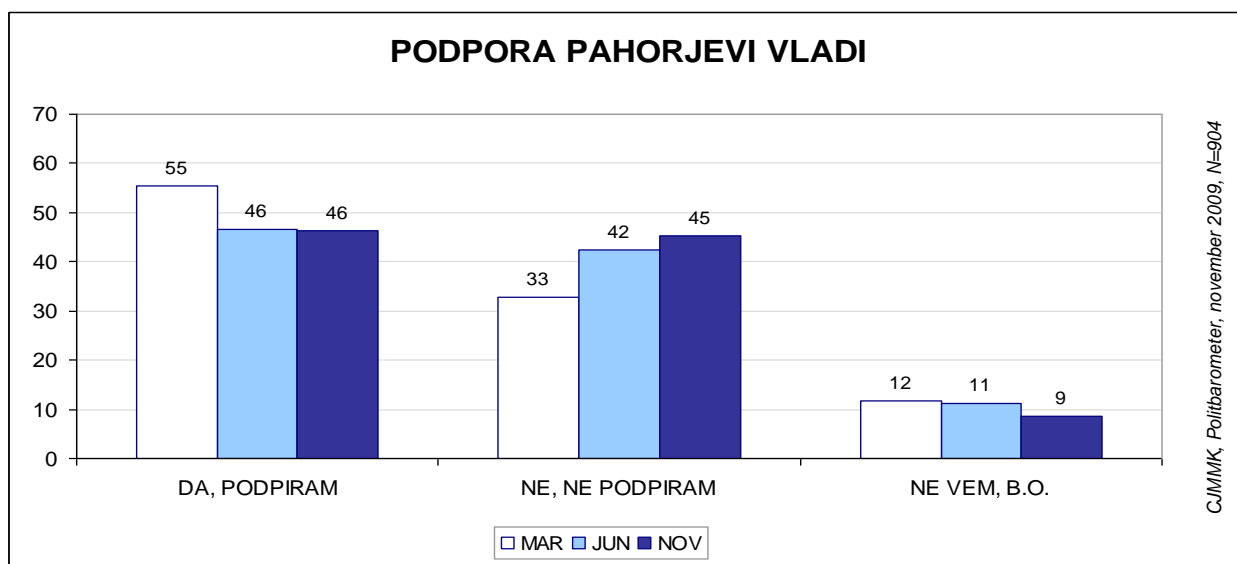
## Podpora vladi, ocene njene učinkovitosti

V tem okviru smo tudi tokrat povpraševali o podpori »Pahorjevi vladi« in o učinkovitosti delovanja ključnih nosilcev državne oblasti.

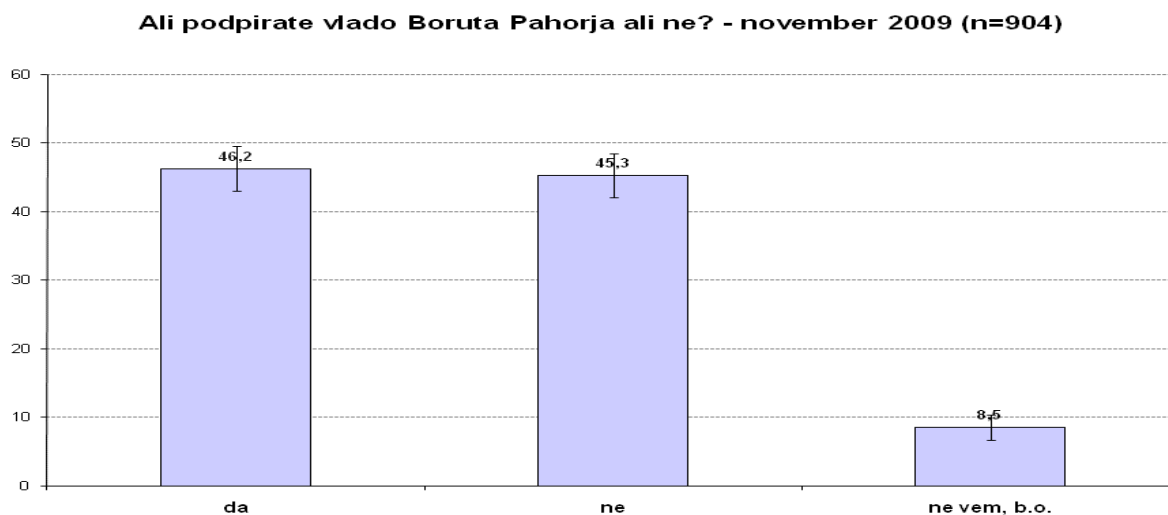
### Podpora Pahorjevi vladi

Graf 15 pokaže rezultate štirih meritev podpore v času mandata B. Pahorja. Solidna vstopna podpora, izmerjena v decembru (51%), je ob meritvi v marcu značilno porasla (55%), ob meritvi junija upadla (46%) in se tokrat potrdila na isti ravni (46%). Očitno je, da v letošnjem letu narašča delež nepodpore (marec: 33%; junij: 42%; november: 45%).

Graf 15 a

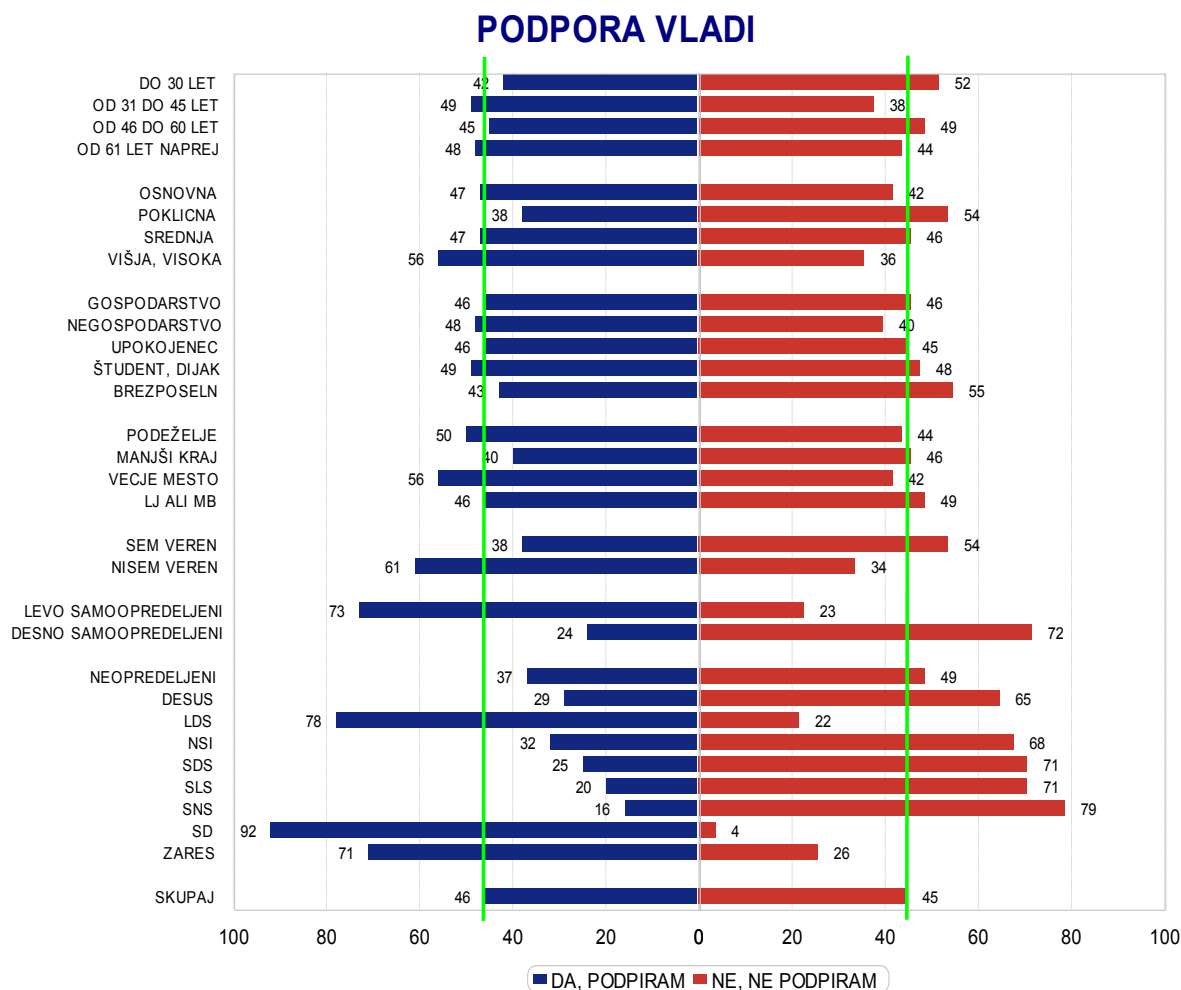


Graf 15 b



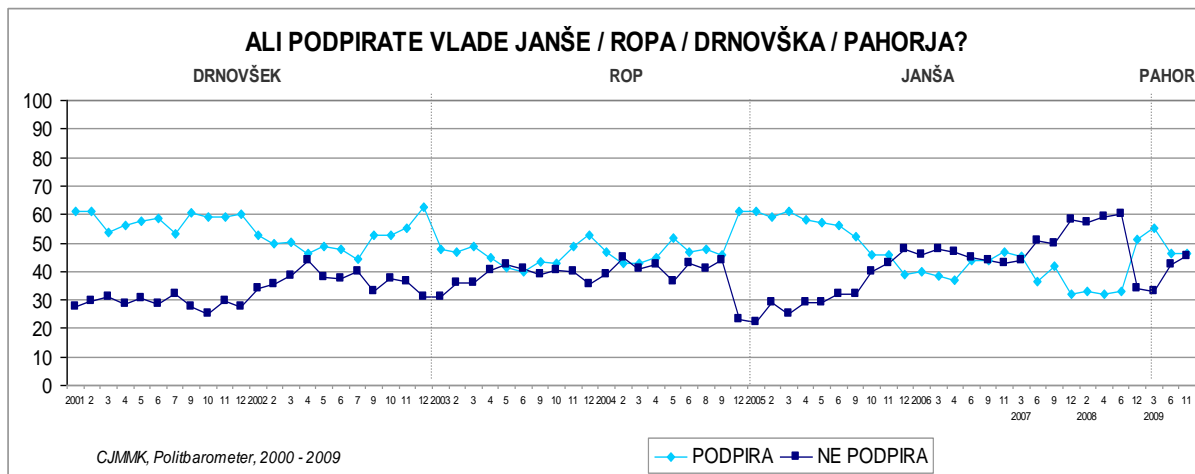
Graf 16 ilustrira dejstvo, da na izražanje podpore vladi vpliva predvsem strankarska opredeljenost respondentov. Močno podporo vladi tako izrekajo preferenti SD (92%), LDS (78%), ZARES (71%) ter levo samoopredeljeni (73%) itd. Najmanj podpore vladi izrekajo preferenti SNS (16%), SDS (25%) in SLS (20%), desno samoopredeljeni (24%) itd. Pripadnost starostnim, izobrazbenim in zaposlitvenim kategorijam le neznatno prispeva k opredeljevanju do vlade. Med opazovanimi skupinami z višjo stopnjo podpore izstopajo višje in visoko izobraženi (56%), z nižjim deležem podpore pa skupina poklicno šolanih (54%) in najmlajši (do 30 let: 52%!) itd.

Graf 16



Medčasovni potek izražanja ne-podpore vlad ilustrira graf 17. Vlada B. Pahorja je po enem letu vladanja sicer »nad vodo«, pa čeprav deluje v izrazito »kriznih razmerah«. Delež nepodpore Pahorjevi vladi še zdaleč ne dosega ravni, ki je značilna za zadnji dve leti Janševe vlade. Janševa vlada je izenačenost podpore in nepodpore dosegla jeseni v prvem letu vladanja (v razmerah gospodarske konjunktore), enaka slika pa se ponovi tudi po enem letu vladanja B. Pahorja (vendar v razmerah izrazite gospodarske recesije).

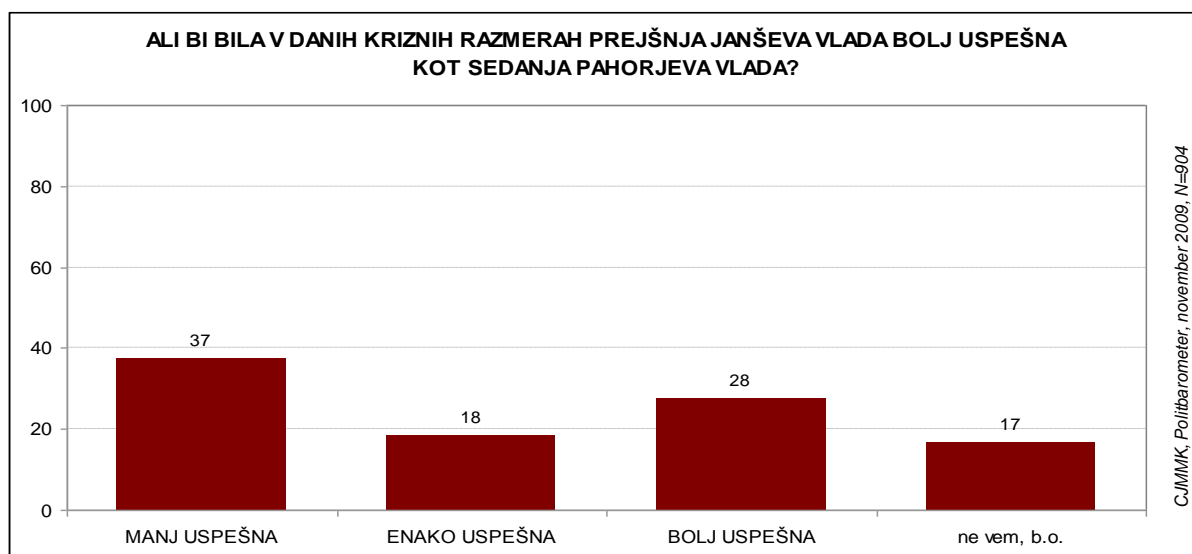
Graf 17



### Ali bi bila (v danih kriznih razmerah) prejšnja vlada J. Janše bolj uspešna...?

V zvezi s podporo vlade smo tokrat oblikovali dodatno vprašanje: »Ali bi bila v danih kriznih razmerah prejšnja, Janševa, vlada bolj uspešna kot sedanja, Pahorjeva, vlada?«. Meritev pokaže, da se v tej primerjavi bolje »odreže« Pahorjeva vlada. Kot uspešnejšo od Janševe Pahorjevo vlado oceni dobra tretjina (37%) respondentov, medtem ko Janševi vladi večjo uspešnost v sedanjih razmerah pripiše dobra četrtina (28%) vseh respondentov; preostala tretjina (35%) se ne opredeli ali pa ne zazna razlik med obema vladama (graf 18). Da bi bila Janševa vlada v kriznih razmerah manj uspešna, v večji meri kot v povprečju, menijo visoko izobraženi (43%), zaposleni v negospodarstvu (46%), levo samoopredeljeni (62%), podporniki vlade (59%) ter preferenti SD (78%), ZARES (76%), LDS (55%) itd. Da bi v teh razmerah bila Janševa vlada uspešnejša, pa v večji meri kot v povprečju (28%) menijo samozaposleni (42%), brezposelni (45%), najmlajši (do 30 let: 38%), desno samoopredeljeni (51%) ter preferenti SDS (61%) itd.

Graf 18





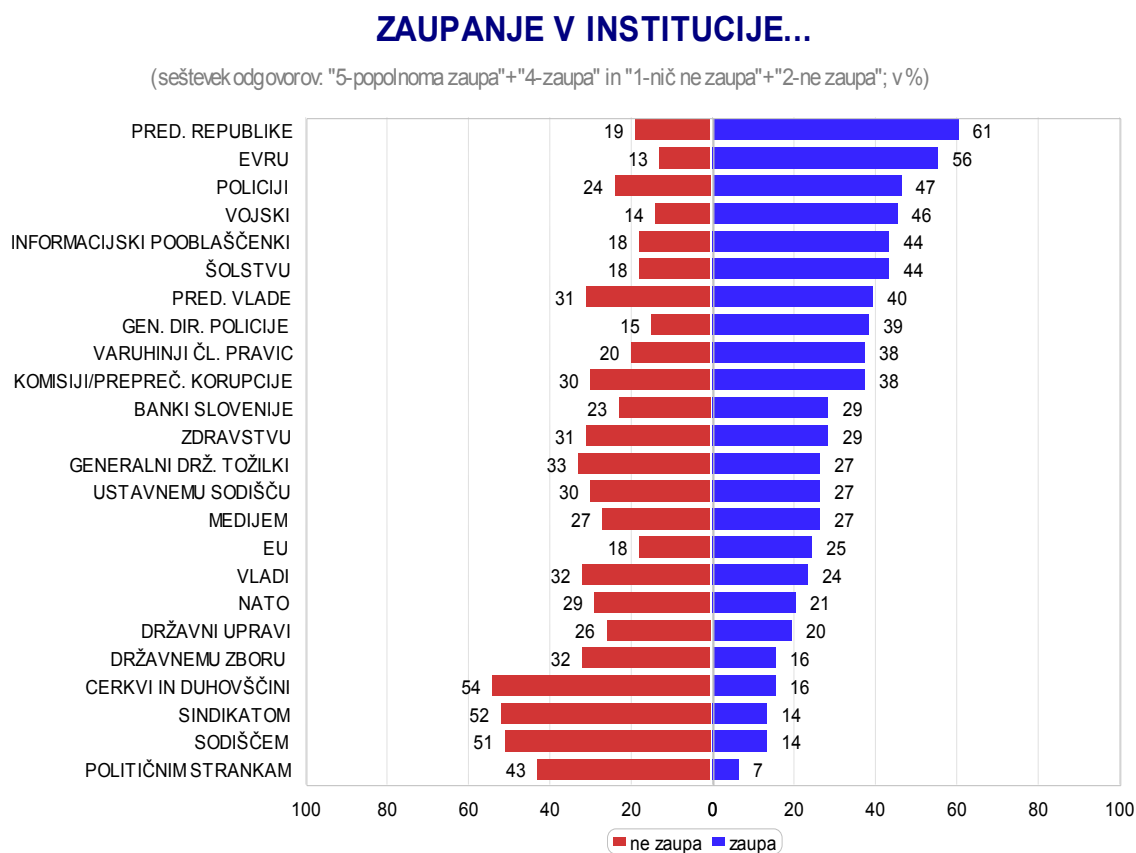
Tokratno izražanje podpore vladi B. Pahorja in ocene njene učinkovitosti – v primerjavi s predhodnimi – kažejo na bolj kritično presojo njenega delovanja. Glede na ocene razmer in stanje v gospodarstvu ter glede na prevladujoče ocene uspešnosti vlade pri obvladovanju kriznih pojavov pa to ni presenetljivo. Vlada je še vedno deležna (sorazmerno visoke!) podpore, hkrati pa tudi izrazito kritične presoje uspešnosti svojega delovanja. Dodamo pa lahko, da je kritični poudarek v ocenjevanju vlade B. Pahorja v prvem letu vladanja manj izrazit kot vlade J. Janše po prvem in vseh nadaljnjih letih vladanja, sicer v razmerah izrazite gospodarske konjunktore.

## Zaupanje v institucije

V raziskovanju odnosa oz. spreminjanju odnosa ljudi do razmer v političnem in družbenem prostoru in času, kot pomemben kazalec služi opazovanje zaupanja v institucije. Zaupanje merimo na 5-stopenjski lestvici, kot je to prikazano v grafih od 21 do 23.

Shematsko prikazan rezultat novembrske meritve PB, ki povzema izraženo zaupanje (zelo zaupa, zaupa = modra) in nezaupanje (rdeča) ilustrira graf 21.

Graf 21



Po deležu izraženega zaupanja močno prednjači predsednik republike (61%) in ob njem evro (56%). Visokega zaupanja so deležni še policija (47%), vojska (46%), informacijska pooblaščenka (44%), šolstvo (44%), predsednik vlade (40%), generalni direktor policije (39%), Varuhinja človekovih pravic (38%) in Komisija za preprečevanje korupcije (38%). Vendar tu opazamo značilna odstopanja, ki se kažejo v višjem ali nižjem deležu izraženega nezaupanja. Med opazovanimi institucijami po izražanju nezaupanja izstopa predsednik vlade (31%), Komisija za preprečevanje korupcije (30%), policija (24%), Varuhinja človekovih pravic (20%) itd.

V spodnji del ranga institucij se glede na deleže izraženega zaupanja uvrščajo: politične stranke (7%), sodišča (14%), sindikati (14%), cerkev in duhovščina ter Državni zbor (16%) itd. Pa tudi med njimi so značilne razlike glede na deleže izraženega nezaupanja. Z daleč najvišjim deležem nezaupanja tako izstopa cerkev z duhovščino (54%), sledijo sindikati (52%), sodišča (51%), politične stranke (43%) itd.

Tokrat smo med opazovane institucije – po daljšem premoru – ponovno uvrstili generalno državno tožilko in prvič generalnega direktorja policije, torej dve »personificirani« instituciji. Generalna državna tožilka je umeščena v sredino ranga z značilno več nezaupanja (33%) kot zaupanja (27%), medtem ko se generalni direktor policije uvrsti v gornjo tretjino ranga z visokim deležem zaupanja (39%) in enim najnižjih deležev nezaupanja (15%). Le policija (14%) in evro (13%) izkazujeta manj nezaupanja kot direktor policije.

Med dejavniki, ki vplivajo na izražanje zaupanja oz. nezaupanja, izraziteje izstopajo nazorske določnice kot so levo-desno samoopredeljevanje, ne-vernost, strankarske preference itd. Pregled analize, ki je na tem mestu ne bomo opisovali, pokaže še, da stopnja izobrazbe, umeščenost v delovni sistem, pa tudi starost, prispeva k izrekanju zaupanja, vendar ne pri vseh opazovanih institucijah. To se npr. ne pokaže pri Banki Slovenije, vojski, policiji, pa tudi pri direktorju policije ne. Sicer pa na sploh izrekajo več zaupanja bolj izobraženi, mlajši, kot najstarejši, najmanj izobraženi, najnižje umeščeni pri delu itd.

V ilustracijo gornje trditve si oglejmo, kako se to kaže pri izražanju zaupanja oz. nezaupanja generalnemu direktorju policije, generalni državni tožilki, sindikatom ter cerkvi in duhovščini.

Generalni direktor policije je deležen visokega zaupanja, ki še posebej izstopa med preferenti LDS (64%), SD (52%), levo opredeljenimi (49%), vendar je hkrati deležen visokih deležev zaupanja tudi med desno opredeljenimi (46%), med preferenti SDS (43%), SLS (71%) itd.

Generalna državna tožilka se uvršča v vrh spodnje tretjine ranga zaupanja institucij. Z visokimi deleži zaupanja generalni državni tožilki izstopajo preferenti SLS (74%), SDS (55%), NSI (45%), desno opredeljeni (57%), verni (39%), najstarejši (38%) itd. Najmanj zaupanja generalni državni tožilki pa izrekajo preferenti ZARES in LDS (54%), SD (47%), levo opredeljeni (45%), visoko izobraženi (35%) itd.

Med vsemi opazovanimi ustanovami je sindikat od prejšnje do tokratne meritve najbolj izgubil na zaupanju. Najmanj zaupanja sindikatu izrekajo preferenti NSI (90%!), SDS (55%), SNS (54%), desno opredeljeni (58%), zaposleni v gospodarstvu (57%) in negospodarstvu (49%) itd.

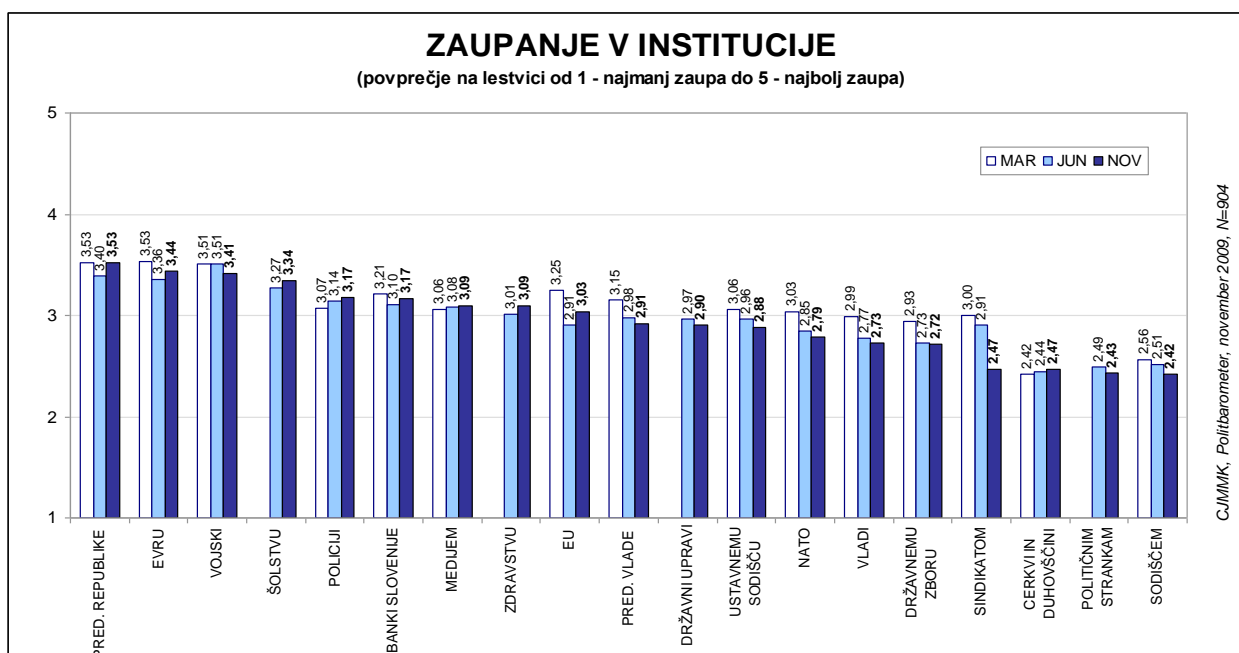
Cerkvi in duhovščini bolj kot v povprečju (20%) zaupajo predvsem preferenti NSI (62%!), SLS (45%), SDS (33%), desno opredeljeni (42%), upokojenci (27%), anketiranci z le osnovno šolo in najstarejši (28%); manj kot v povprečju oz. najmanj pa cerkvi zaupajo preferenti ZARES (75%), SNS (73%), SD (57%), višje in visoko izobraženi (62%), mlajši od 30 let (61%) itd.

Gornje ilustracije kažejo, da je nazorska komponenta pri izrekanju zaupanja močno prisotna ob cerkvi in duhovščini, generalni državni tožilki in tudi ob sindikatih, ne pa tudi pri izrekanju zaupanja direktorju policije.

## Zaupanje v medčasovnih primerjavah

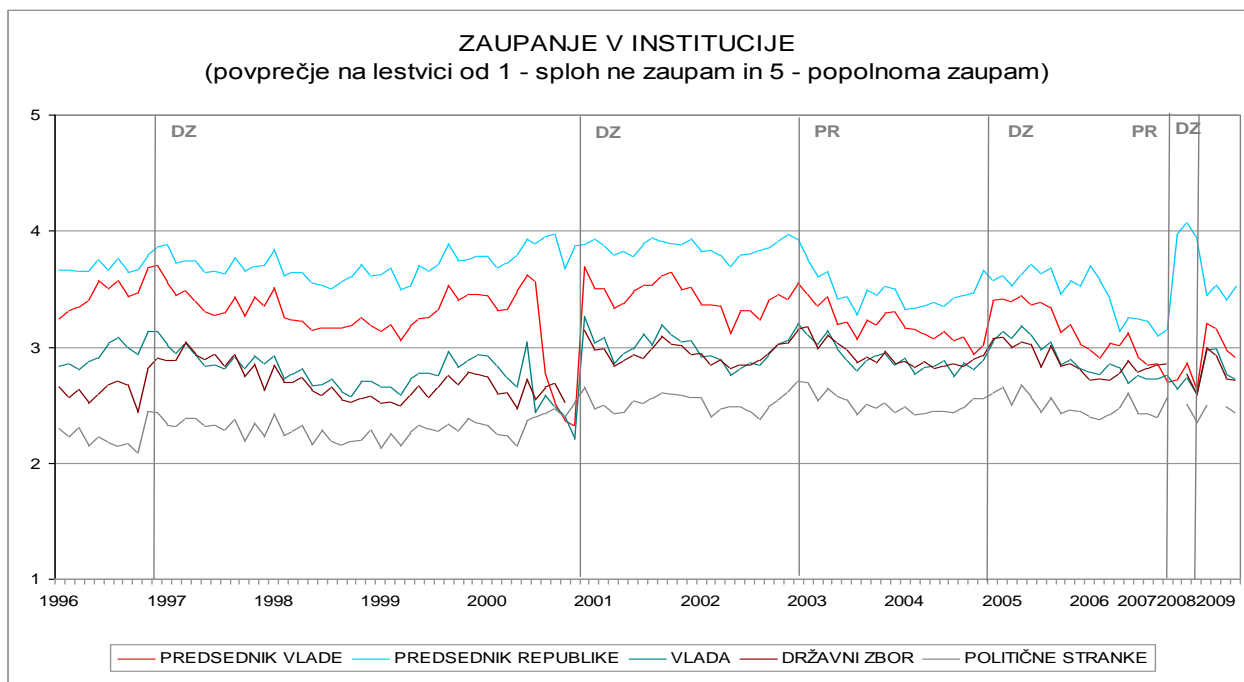
V grafih 22 in 28 (na ravni bližnjih primerjav) ter v grafih 23 do 27 (v daljši retrospektivi) opazimo nekatere premike, hkrati pa tudi izrazito ustaljenost v izražanju zaupanja. V bližnji primerjavi opazimo najizrazitejši upad ocene zaupanja pri sindikatih, zmanjšanega zaupanja pa so poleg sindikatov deležni tudi vojska, predsednik vlade, državna uprava, ustavno sodišče, NATO itd. Pozitiven premik v izražanju zaupanja pa opazimo pri Evropski uniji, skupni evropski valuti Evro, policiji, pa tudi pri predsedniku republike (glej graf 22).

Graf 22



Graf 23 ilustrira dinamiko izražanja zaupanja v osrednje državne institucije v obdobju 1996–2009. Potrdi se prej izrečen vtis, da se v obsegu daljše retrospektive kaže ustaljenost v izražanju zaupanja, hkrati pa se pokažejo tudi izrazitejši »prelomi«. Za obdobje 1996–2002 velja večja odprtost in velike razlike v ocenjevanju predsednika republike, ki vzdrži vseskozi visoko raven zaupanja, predsednika vlade, ki vseskozi ostaja visoko, vendar značilno pod predsednikom republike ter vlado, državni zborom in političnimi strankami, ki so umeščene bistveno nižje. V obdobju 2003–2006 se vzpostavi novo notranje »ravnotežje« v izrekanju zaupanja, kar se kaže v značilno nižji umestitvi predsednika republike, predsednika vlade, ne pa tudi pri umestitvi vlade in državnega zbora. Ta trend se ohrani do predsedniških volitev 2007 oz. državnozbornih volitev 2008, ko zaupanje predsedniku republike in predsedniku vlade (zopet) izrazito naraste in v nadaljevanju upade na povprečje predhodnih let. Več kot očitna je tudi soodvisnost v izražanju zaupanja opazovanim nosilcem vlog oz. institucijam. Predvsem se to kaže na relaciji med predsednikom republike in predsednikom vlade.<sup>5</sup>

Graf 23

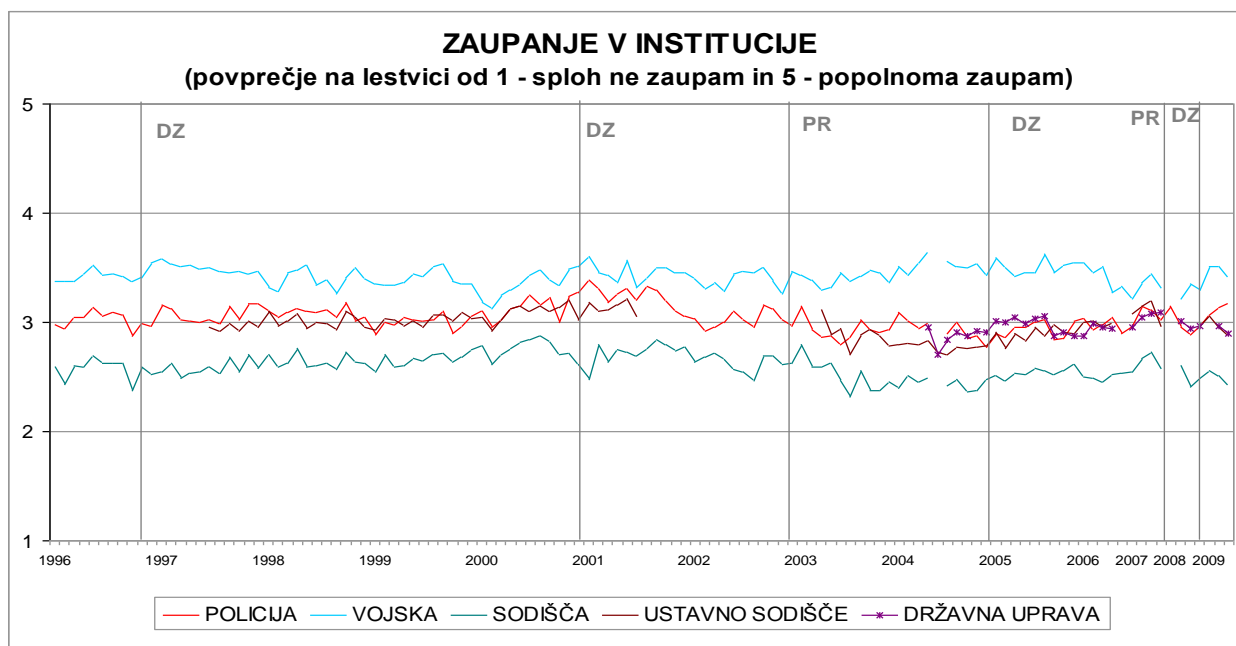


Graf 24 ilustrira gibanje izražanja zaupanja vojski, policiji, sodiščem in državni upravi. Potrdi se, da vojska vseskozi ohranja visoko raven zaupanja, da se temu občasno približuje policija, da sorazmerno visoko raven zaupanja ohranja državna uprava in ustavno sodišče, značilno pod njo pa se umeščajo redna sodišča.

<sup>5</sup> Dve točki izrazitega odstopanja sovpadata z obdobjem t. i. Bajukove vlade (Bajuk »močno navzdol« - skoraj do dna lestvice zaupanja) in z izvolitvijo predsednika D. Türka v času trajanja mandata J. Janše (Türk močno navzgor).

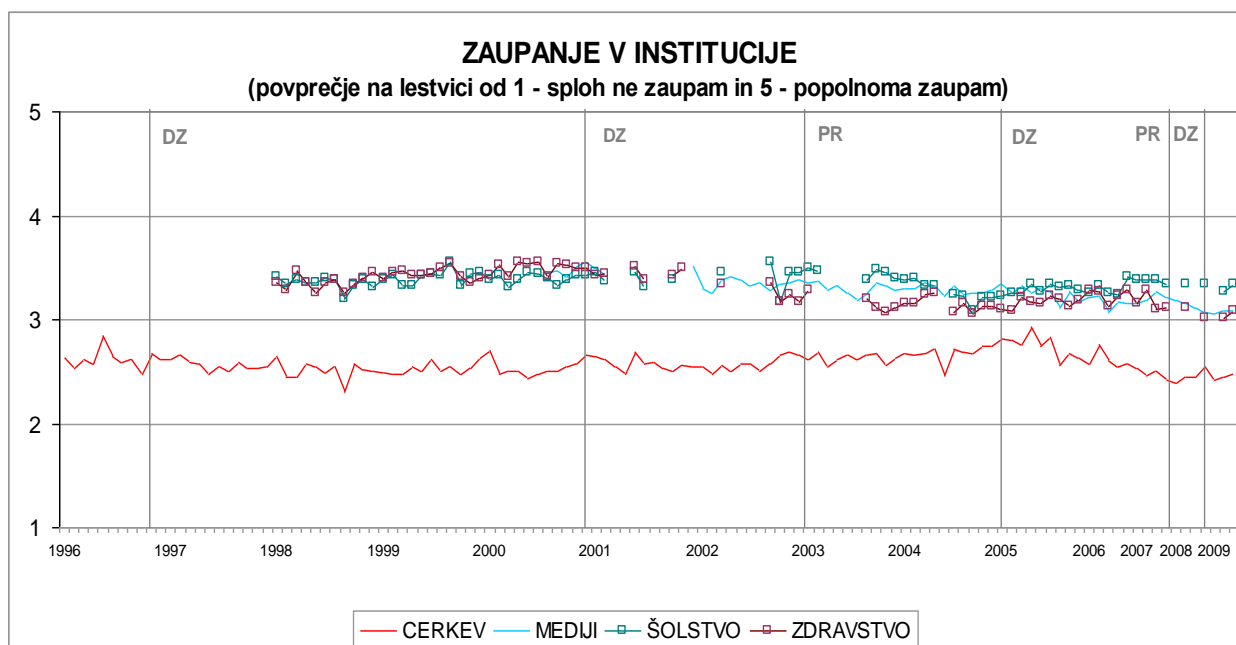


Graf 24



Graf 25 ilustrira umeščanje cerkve ter medijev, šolstva in zdravstva na rang u zaupanja. V tej primerjavi je cerkev vseskozi umeščena ustaljeno nizko in tendenčno nižje.<sup>6</sup> Mediji in zdravstvo se umeščajo stabilno visoko, še posebej visoko pa šolstvo.

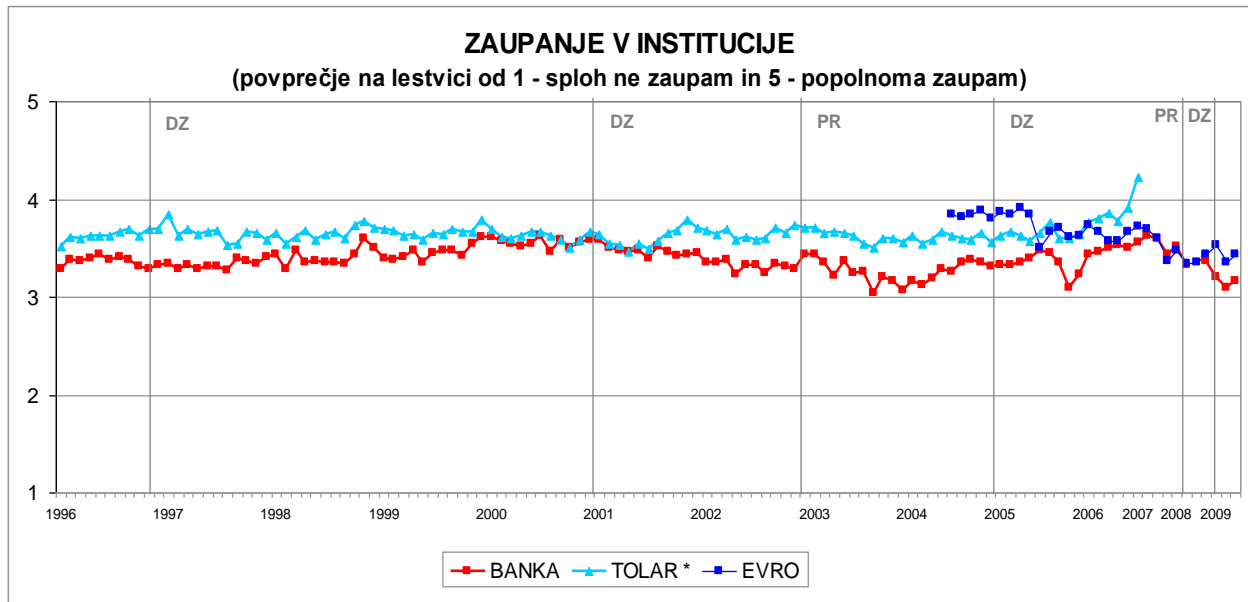
Graf 25



<sup>6</sup> Ta trend opazimo v preseku 2005–2009.

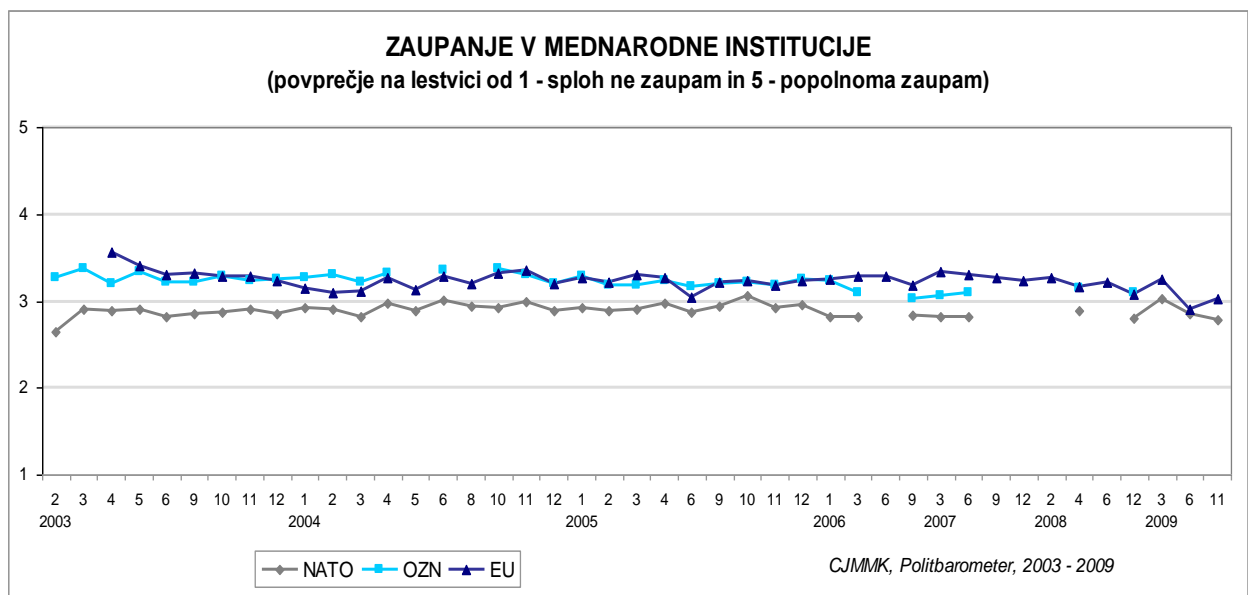
Graf 26 pokriva »realni sektor«: banke, evro in tolar. Predvsem se jasno pokaže, da je nacionalna valuta tolar skozi vse obdobje svoje veljave (do prevzema evra) užival visoko zaupanje. Evro je vezal nase visoka pričakovanja in zaupanje še pred uveljavitvijo, v obdobju 2007–2009 pa je izpostavljen kritičnejšemu vrednotenju. Dinamika v izražanju zaupanja nacionalni valuti se izraža hkrati v zaupanju Banki Slovenije.<sup>7</sup>

Graf 26



Graf 27 ilustrira izražanje zaupanja Evropski uniji, NATU in OZN. Tendenčno je zaupanje v te mednarodne organizacije stabilno; z včlanitvijo v EU in NATO zaupanje v njiju ne narašča, temveč rahlo upada.

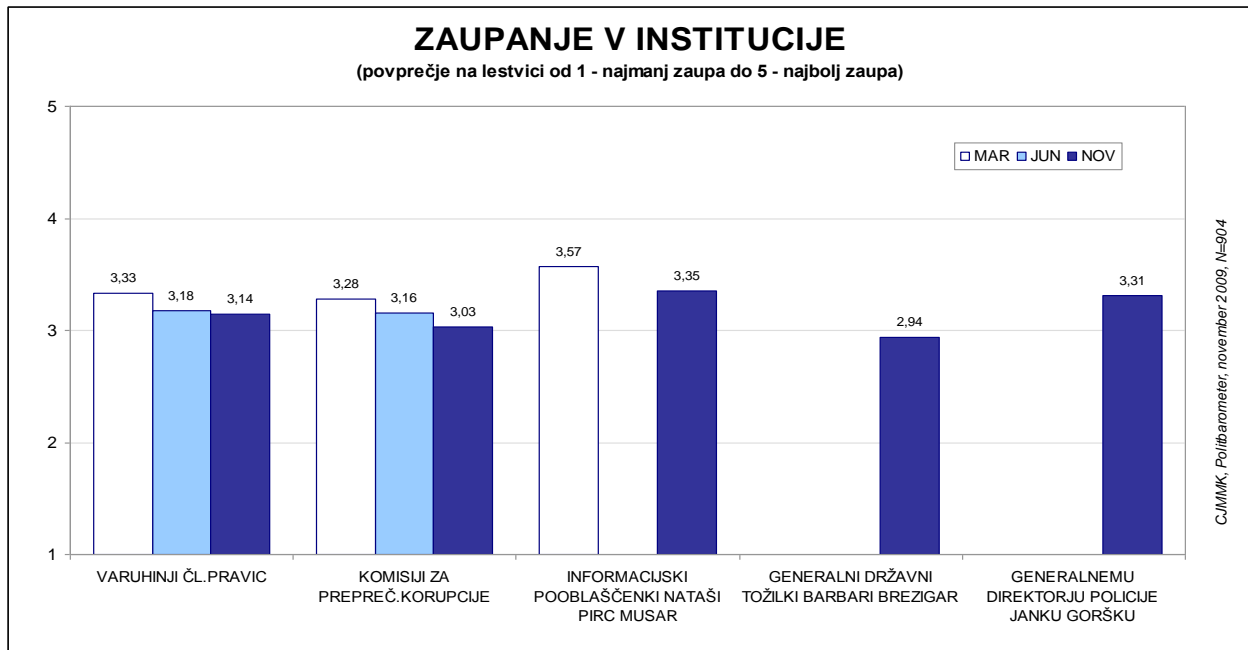
Graf 27



<sup>7</sup> Banka Slovenije in Evro sta v obdobju 2008–2009 deležna manj zaupanja, kot pred tem.

Graf 28 pa ilustrira izražanje zaupanja v izbrano skupino državno-nadzornih institucij (Varuhinja človekovih pravic, Informacijska pooblaščenka, Komisija za preprečevanje korupcije) ter generalno tožilko in direktorja policije.

Graf 28

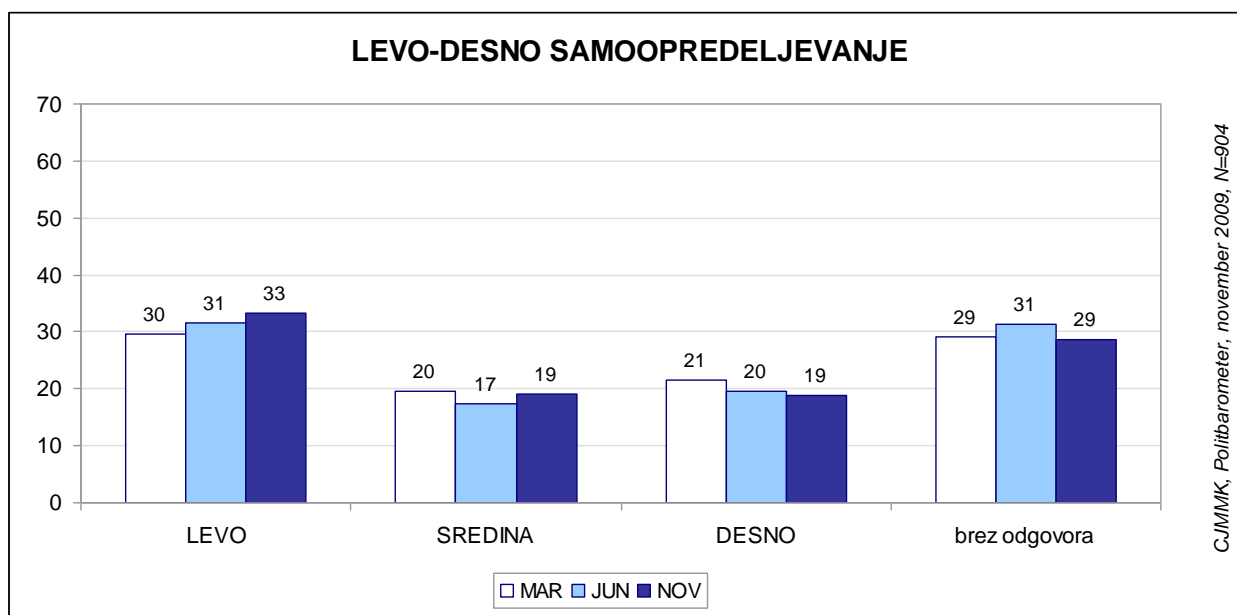


## Nazorska in strankarska opredeljevanja

### Levo-desna opredeljevanja

Opredeljevanje na levo-desni lestvici, prikazano v grafih 29 in 30, v bližnji primerjavi kaže le neznatna nihanja. Približno dve tretjini vseh respondentov se opredeljuje levo-sredinsko-desno, slaba tretjina (29%) pa se ob tem vprašanju ne opredeli. Zadnje tri meritve pokažejo, da se delež levo opredeljenih povečuje (od 30% do 33%) in da je konstantno nad deležem desno opredeljenih; delež desno opredeljenih se rahlo znižuje (iz 21% na 19%). Delež sredinsko opredeljenih je konstanten, delež neopredeljenih pa rahlo niha.

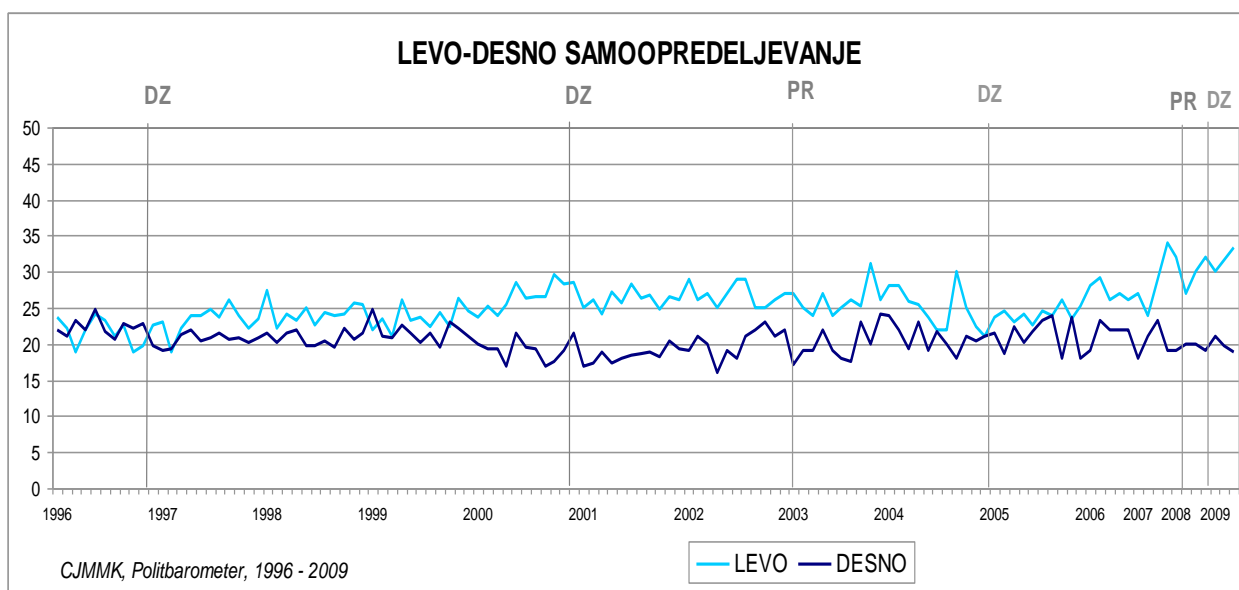
Graf 29



Na osnovi tokratne (novembrske) meritve PB se pokaže naslednja slika »levega« (L) in »desnega« (D) opredeljevanja:

- kot najbolj levi izstopajo preferenti SD in ZARES (69%), LDS (67%), neverni (55%), visoko in višje izobraženi (49%), respondenti v starostni skupini od 31 do 45 let (37%) ter najmlajši (35%) respondenti;
- kot najbolj desni pa izstopajo skupine: NSI (75%), SDS (46%), SLS (42%), brezposelni (29%), le s poklicno šolo (26%), verni (27%) itd;
- med skupinami, ki jih v analizi opazujemo, po višjem deležu desno kot levo opredeljenih izstopajo le verni (D: 27%; L: 23%), preferenti NSI (D: 75%; L: 4%), SDS (D: 46%; L: 16%), SLS (D: 42%; L: 12%) itd.;
- levo-desna opredeljenost se izrazi tudi v stališčih do hrvaško-slovenskega spora oz. arbitraže. Tako je med respondenti, ki se pozitivno opredeljujejo do arbitražnega sporazuma, daleč več levičarjev (54%) kot desničarjev (12%), med tistimi, ki arbitražni sporazum zavračajo, pa daleč več desničarjev (40%) kot levičarjev (13%) ipd.

Graf 30

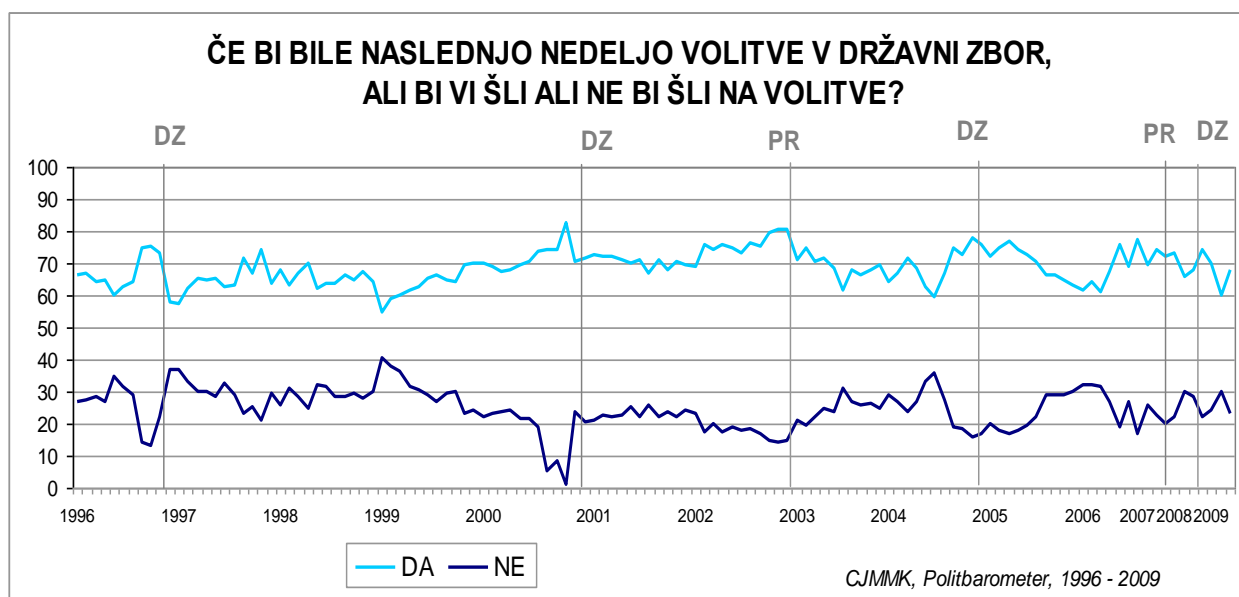


## Strankarska opredeljevanja

### Strankarske preference v novembru – in bližnje primerjave

V okviru t. i. »nedeljskega vprašanja« najprej povprašamo respondente o pripravljenosti »ali bi naslednjo nedeljo šli, ali ne bi šli na volitve?«. Odgovori so prikazani v grafu 31. Tokratni delež pripravljenih ustreza povprečjem.

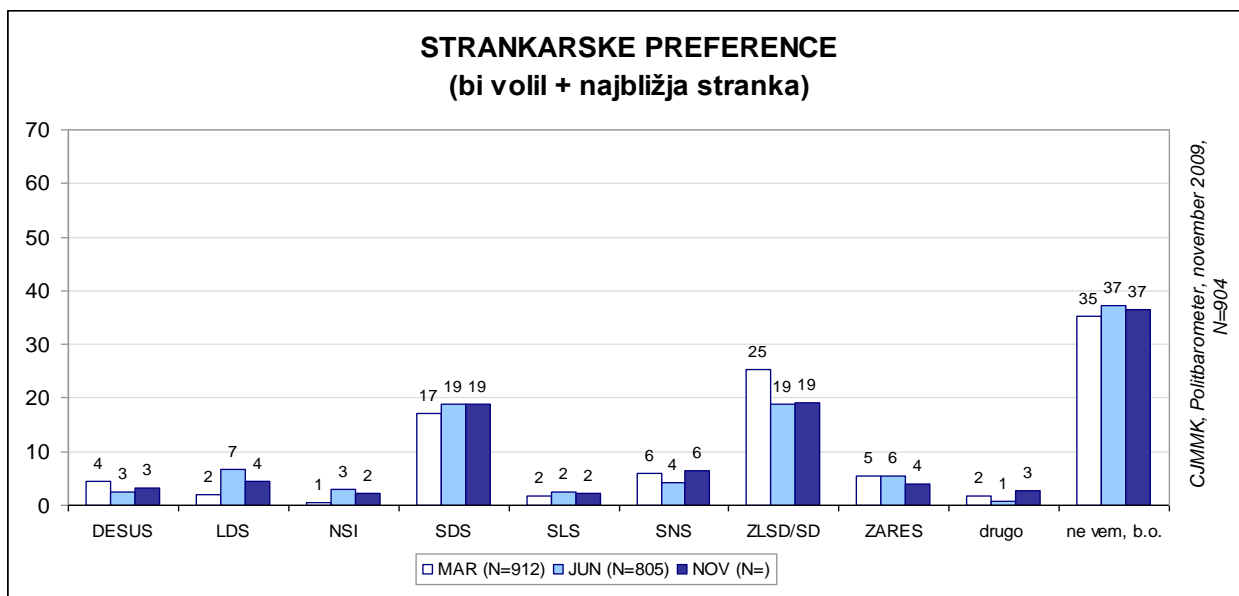
Graf 31



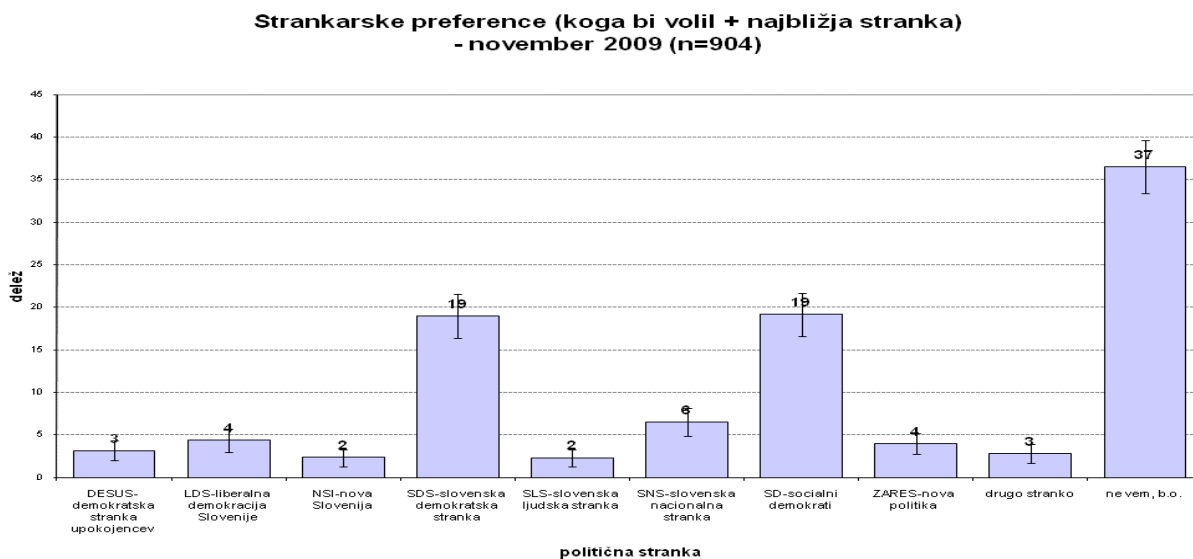
Kot običajno, smo »domnevne udeležence volitev« povpraševali o stranki, za katero bi volili, neudeležence pa o »simpatijah« do neke stranke. Na tej osnovi oblikujemo »indeks strankarskih preferenc, ki je osnova za obsežnejše analize.<sup>8</sup>

V grafu 32a so prikazana strankarska opredeljevanja na osnovi »indeksa strankarske preference« v časovnem preseku november 2009 in v primerjavi z meritvama v marcu in juniju letos.

Graf 32 a



Graf 32 b Intervali zaupanja



<sup>8</sup> Te analize bomo opravili naknadno.

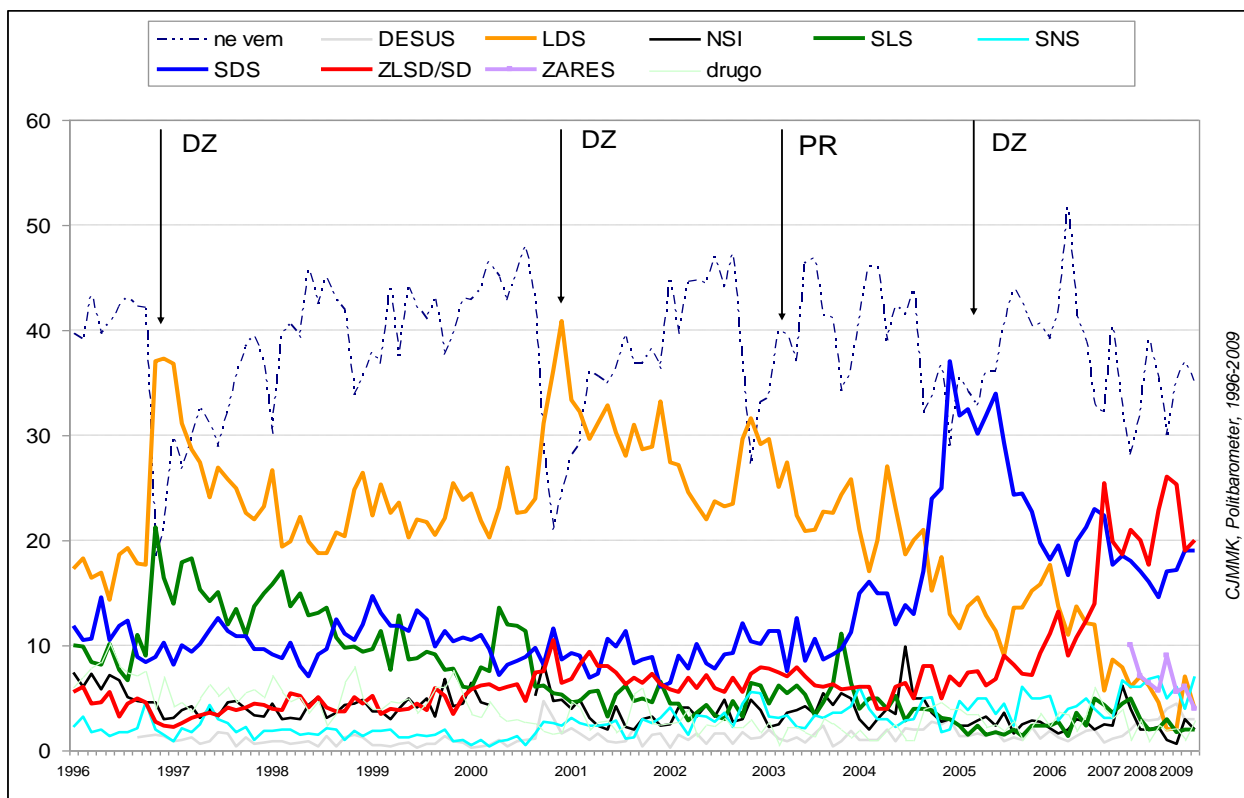
Osnovne ugotovitve:

- Delež neopredeljenih<sup>9</sup> ob zadnjih treh meritvah preseže eno tretjino respondentov (35%–37%).
- Pri umestitvi nosilnih strank koalicije (SD) in opozicije (SDS) v novembru v primerjavi z meritvijo v juniju ne zaznamo sprememb.
- Ključni tekmici (SD, SDS) se umestita na ravni enopetinske preferenčne podpore (19%).
- V primerjavi marec-november 2009 SD beleži značilen upad preferenčne podpore, SDS pa rahlo povečanje preferenčne podpore.
- Preostale tri koalicijske stranke (ZARES, LDS, DESUS) so tokrat umeščene nizko (4%-3%) in značilno nižje kot ob junijski meritvi (LDS iz 7% na 4%; ZARES iz 6% na 4%).
- SNS v razmerah političnega spopada okoli »arbitraže« pridobiva na preferenčni podpori (iz 4% v juniju na 6% v novembru).
- SLS ostaja »stabilno« na margini (2%), ob njej pa tudi izvenparlamentarna NSI (2%).

## Strankarske preference – retrospektiva

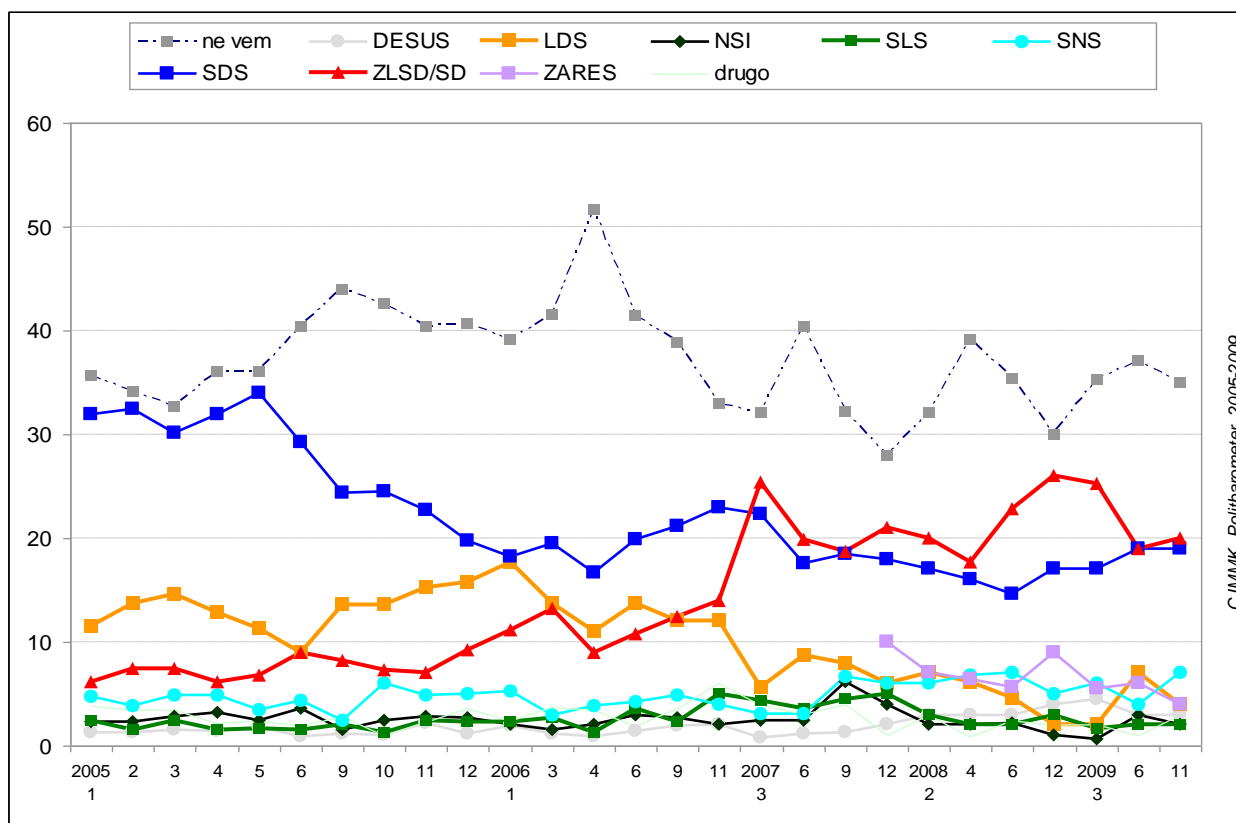
Grafa 33 in 34 ilustrirata potek strankarskega »preferenčnega« opredeljevanja v vsem obdobju raziskave PB (graf 33) oz. v obdobju 2005–2009 (graf 34).

Graf 33 Strankarsko »preferenčno« opredeljevanje 1996–2009



<sup>9</sup> Neopredeljeni: ne bi šli na volitve, ne vejo, za katero stranko bi volili, ne izražajo simpatij do stranke.

Graf 34 Strankarsko »preferenčno« opredeljevanje 2005–2009



CJMMK, Politbarometer, 2005-2009



### 3. Aktualna tema: opredeljevanja ob »arbitražnem sporazumu«

Stališča ob dilemah v zvezi s slovensko-hrvaškim arbitražnim sporazumom in v zvezi z ravnanji vlade oz. predsednika vlade smo v tokratni raziskavi zajeli na osnovi naslednjih štirih vidikov:

- Stališča respondentov do podpore, ki sta jo izrekla aktualni in bivši predsednik republike predsedniku vlade v zvezi s podpisom arbitražnega sporazuma s Hrvaško.
- Povpraševali smo o podpori predloga predsednika republike »za posvetovalni referendum o arbitražnem sporazumu pred njegovo potrditvijo v parlamentu«.
- Respondente smo povprašali o udeležbi in odločanju na eventuelnem posvetovalnem referendumu o arbitražnem sporazumu.
- Spraševali smo, ali podpisan arbitražni sporazum o meji s Hrvaško predstavlja priložnost za ureditev obmejnih sporov s sosednjo Hrvaško. Povpraševali smo, ali sporazum ponuja priložnost za uresničitev Prešernove misli, izražene v slovenski himni: »koder sonce hodi, prepir iz sveta bo pregnan... ne vrag, le sosed bo mejak«.<sup>10</sup>

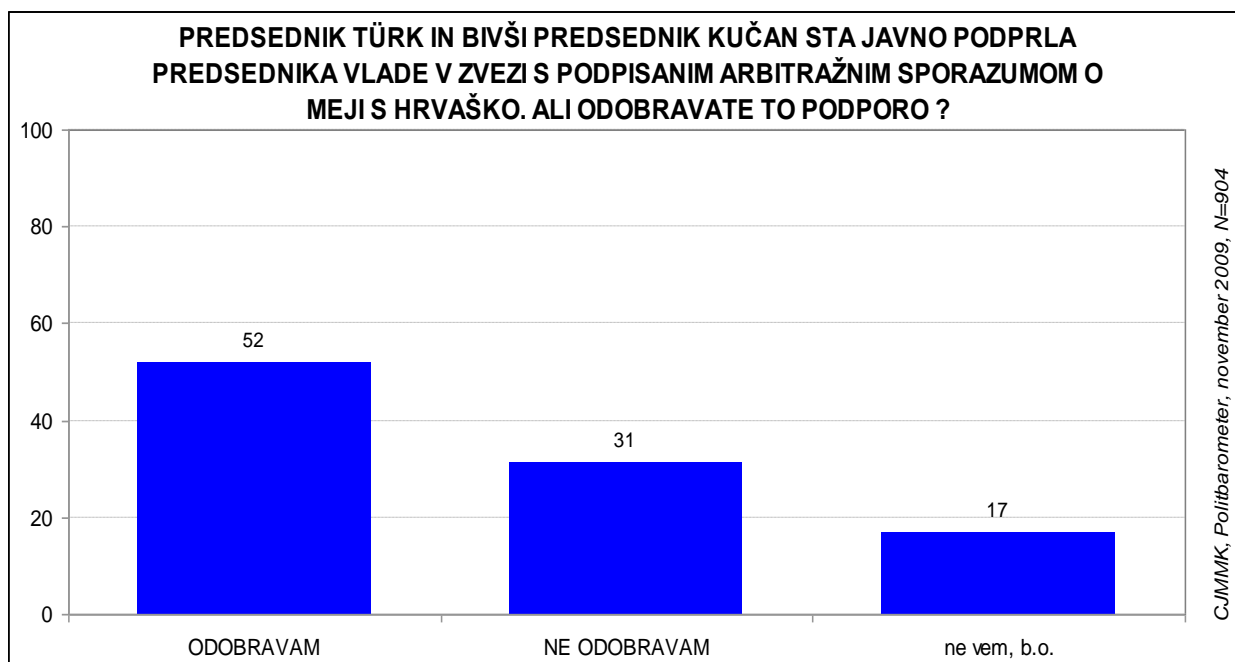
#### **Odnos do podpore aktualnega in bivšega predsednika republike predsedniku vlade...**

Novembrska meritev pokaže, da se večina (52%) respondentov pridružuje podpori, ki sta jo izrekla predsednik Türk in bivši predsednik Kučan ob Pahorjevem podpisu arbitražnega sporazuma; njune podpore ne odobrava slaba tretjina (31%) respondentov.

---

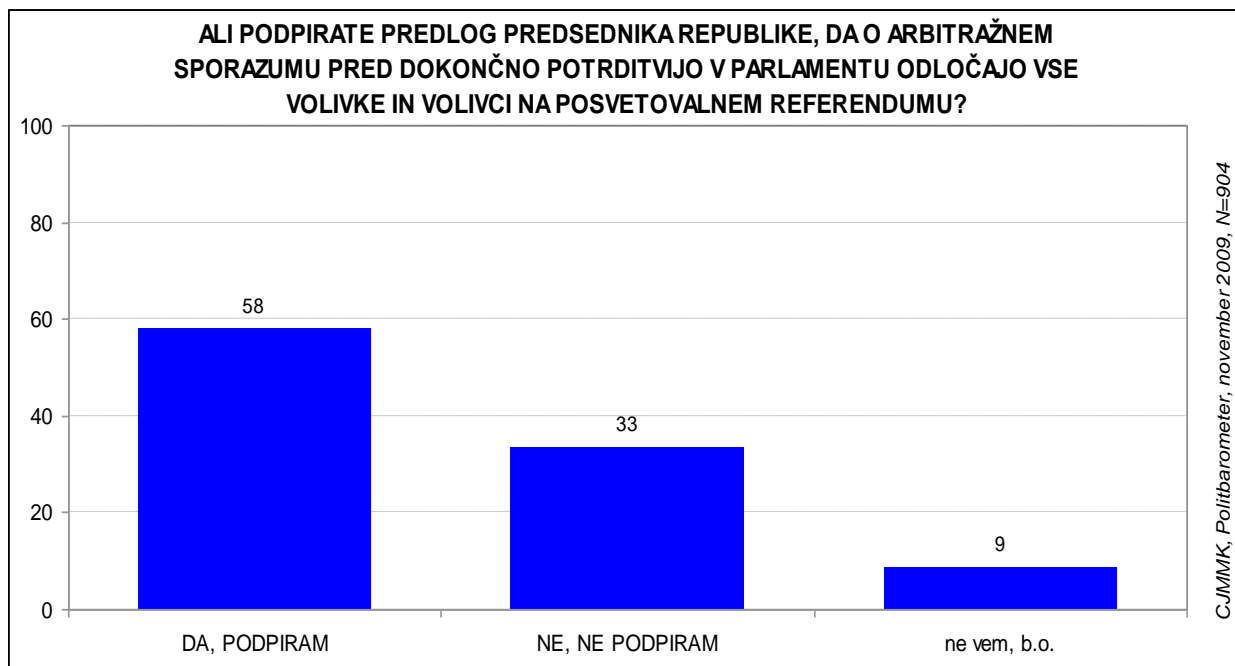
<sup>10</sup> To vprašanje je bilo postavljeno na zaključno točko pogovora oz. intervjuja.

Graf 35



Predlog predsednika republike, da bi v zvezi z arbitražnim sporazumom razpisovali posvetovalni referendum, podpira značilna večina (58%) vseh respondentov, tretjina (33%) pa ga ne podpira (graf 36).

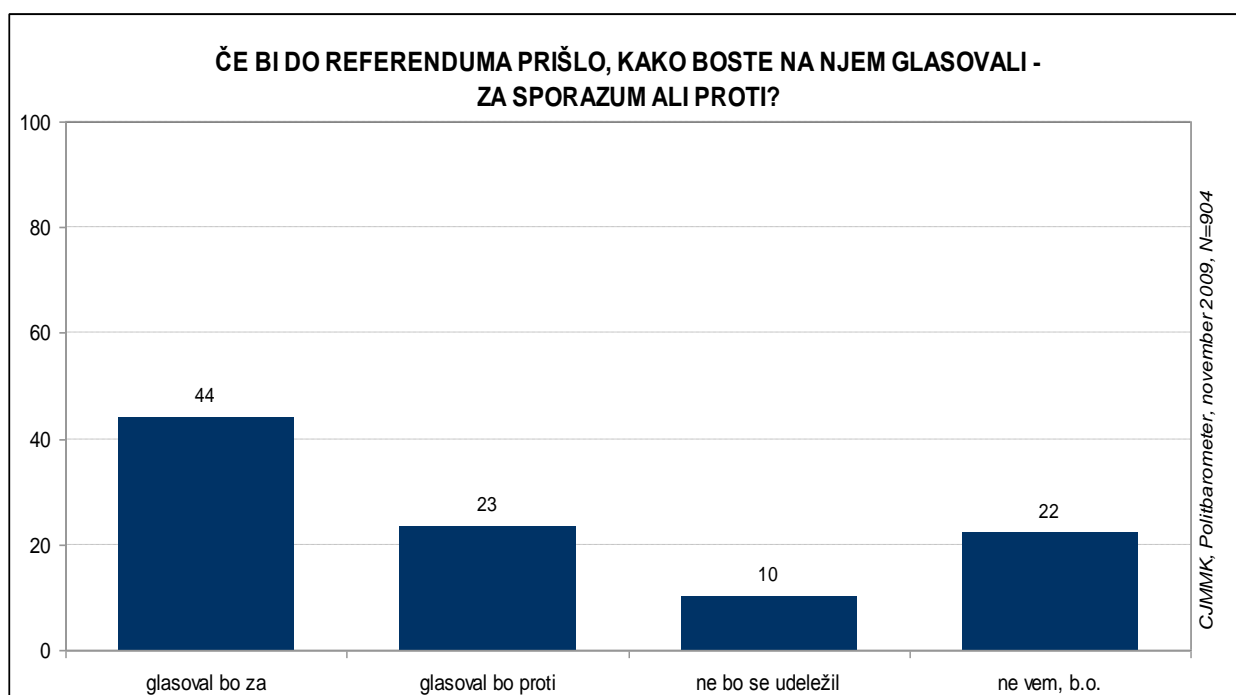
Graf 36



## »Bi šli na referendum... Kako bi glasovali...«

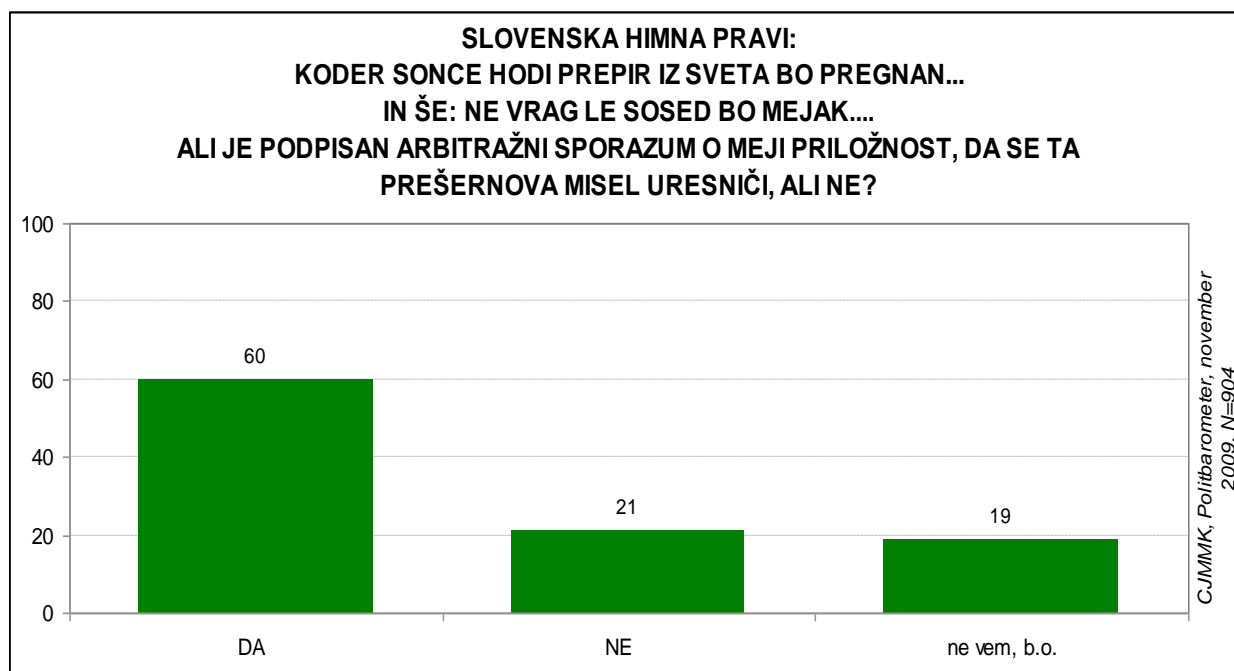
Kako bi respondenti ravnali, če bi do posvetovalnega referenduma prišlo, pokaže graf 37. Desetina vseh (10%) respondentov se referendumu ne bi udeležila; dobra petina respondentov (22%) ne ve, kako bi ravnala na referendumu. Dobri dve tretjini respondentov (67%) bi se referendumu udeležili – in bi jih 44% glasovalo za, 23% pa proti. Med »udeleženci« bi torej za arbitražni sporazum glasovalo 66%, proti sporazumu pa 34%.

Graf 37



Vprašanje: »Slovenska himna pravi: ...koder sonce hodi, prepir iz sveta bo pregnan... in še ...ne vrag, le sosed bo mejak... Ali je podpisan arbitražni sporazum o meji s Hrvaško priložnost, da se ta Prešernova misel uresniči, ali ne?« To vprašanje oz. boljše Prešernov verz izzove visoko pritrjevanje. Skoraj dve tretjini vseh respondentov (60%) meni, da je arbitražni sporazum o meji s Hrvaško priložnost, da se ta Prešernova misel uresniči. Dobra petina vseh (21%) pa to možnost zanika; preostala petina respondentov ostaja neopredeljenih.

Graf 38



Razporejenost med opredeljenimi respondenti je torej v razmerju 75% : 26% v prid arbitražnemu sporazumu.

### **Indeks naklonjenosti oz. nenaklonjenosti arbitražnemu sporazumu (podpiranje/zavračanje)**

Indeks smo oblikovali tako, da smo odgovore na vprašanje o osebnem odločanju na referendumu (za ali proti arbitražnemu sporazumu) ter odgovore ob »Prešernovem verzu v slovenski himni« (da se ta Prešernova misel uresniči, ali ne) oblikovali v enoten niz v obsegu: /+,+;/ +,0;/ +,-;/ -,0;/ -,-;/ /0,0/. Umestitev vzorca respondentov na tej novi dimenziji pokaže:

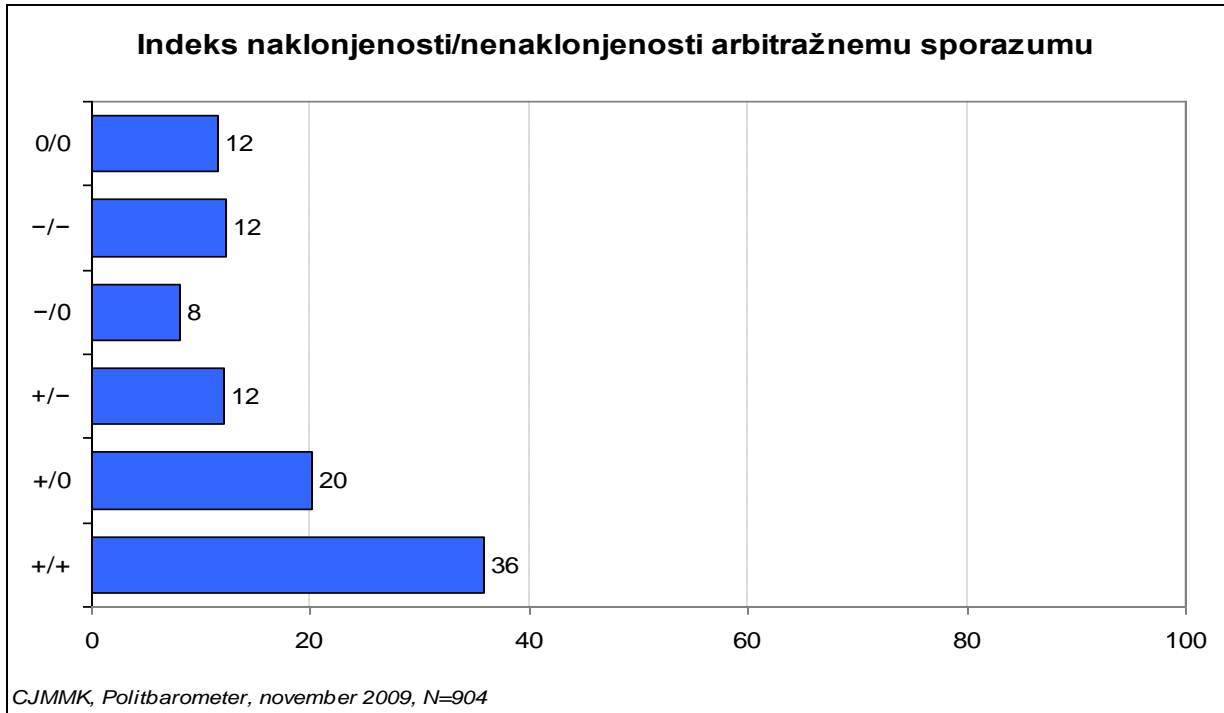
- dobra tretjina (36 %) vseh respondentov se ob obeh vprašanjih opredeljuje pritrdilno: /+,+;/ domnevamo lahko, da gre za skupino podpornikov arbitražnega sporazuma.

- Petina (20%) respondentov se na eno od obeh vprašanj opredeli pritrdilno, ob drugem pa ostanejo neopredeljeni. Analiza pokaže, da so to predvsem respondenti, ki niso opredelili svojega glasu na eventualnem referendumu, pritrjujejo pa »Prešernovi misli«: /+,0;/ lahko domnevamo, da izražajo naklonjenost sporazumevanju s Hrvaško.

- Z enakimi deleži (po 12%) se umestita skupini respondentov, ki se opredeljujejo protislovno (enkrat »za«, drugič »proti«: /+,-;/ -,+/) in tisti, ki ostanejo obakrat neopredeljeni /0,0/.

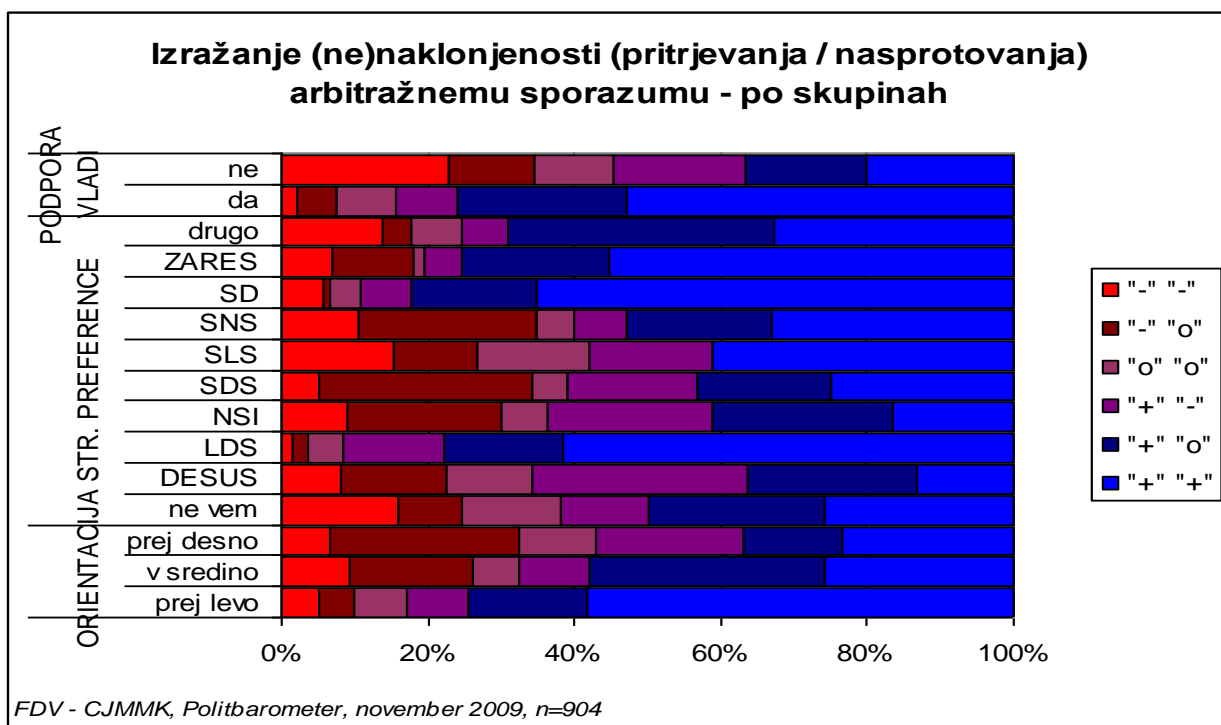
- Skupina tistih, ki se obakrat opredelijo proti /-, -/ (12%) ter tisti, ki se opredelijo enkrat proti /0, -/ (8%) predstavljajo skupaj petino vseh respondentov (20%). To so brez dvoma nasprotniki oz. tisti, ki arbitražnega sporazuma ne podpirajo.

Graf 39

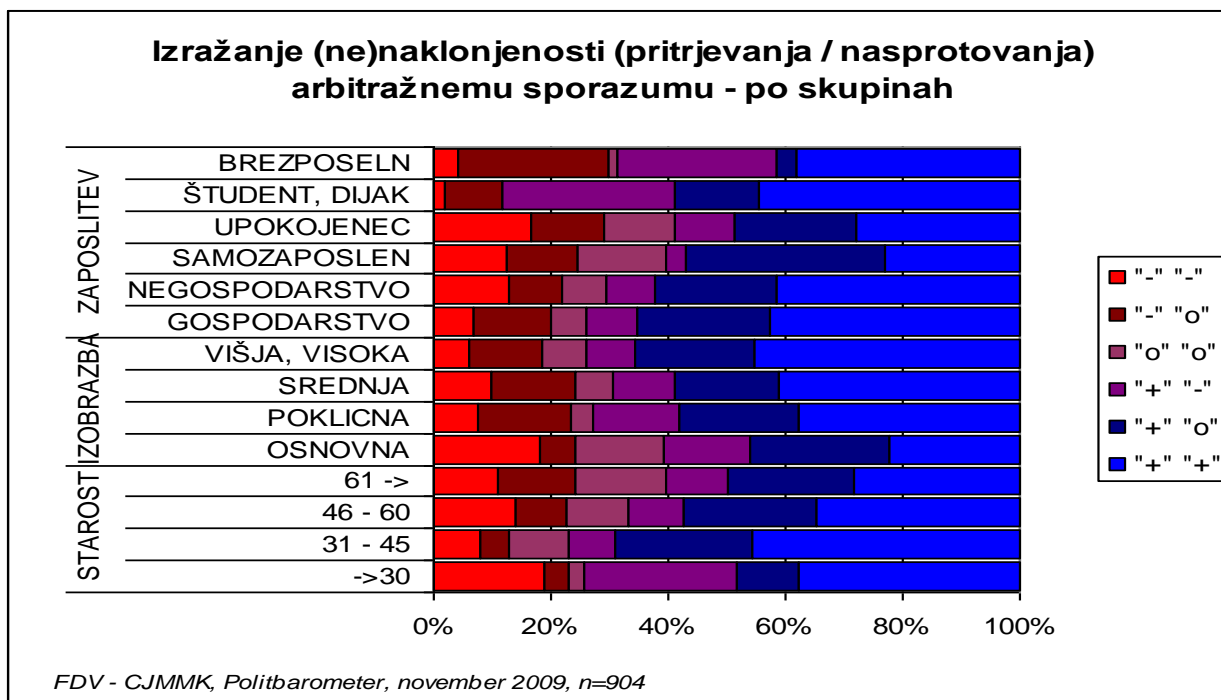


Domnevamo lahko, da na opredeljevanje do arbitražnega sporazuma vplivajo strukturni in nazorski vidiki. Ali imajo torej nasprotniki arbitražnega sporazuma kaj skupnega, pokaže strukturna analiza (glej grafa 40 in 41). Očitno je, da k izražanju odnosa do arbitražnega sporazuma največ prispevajo nazorske oz. strankarske opredelitve, hkrati pa je očitno tudi, da so kljub nazorskim oz. strankarskim določnicam razlike v pogledih ljudi več kot očitne in da v vseh skupinah, z redkimi izjemami, prevlada različnost nad uniformnostjo opredelitev. Očitno pa je tudi, da na opredelitve vpliva obseg izkušenj in znanja, šolska izobrazba, položaj pri delu itd.

Graf 40



Graf 41

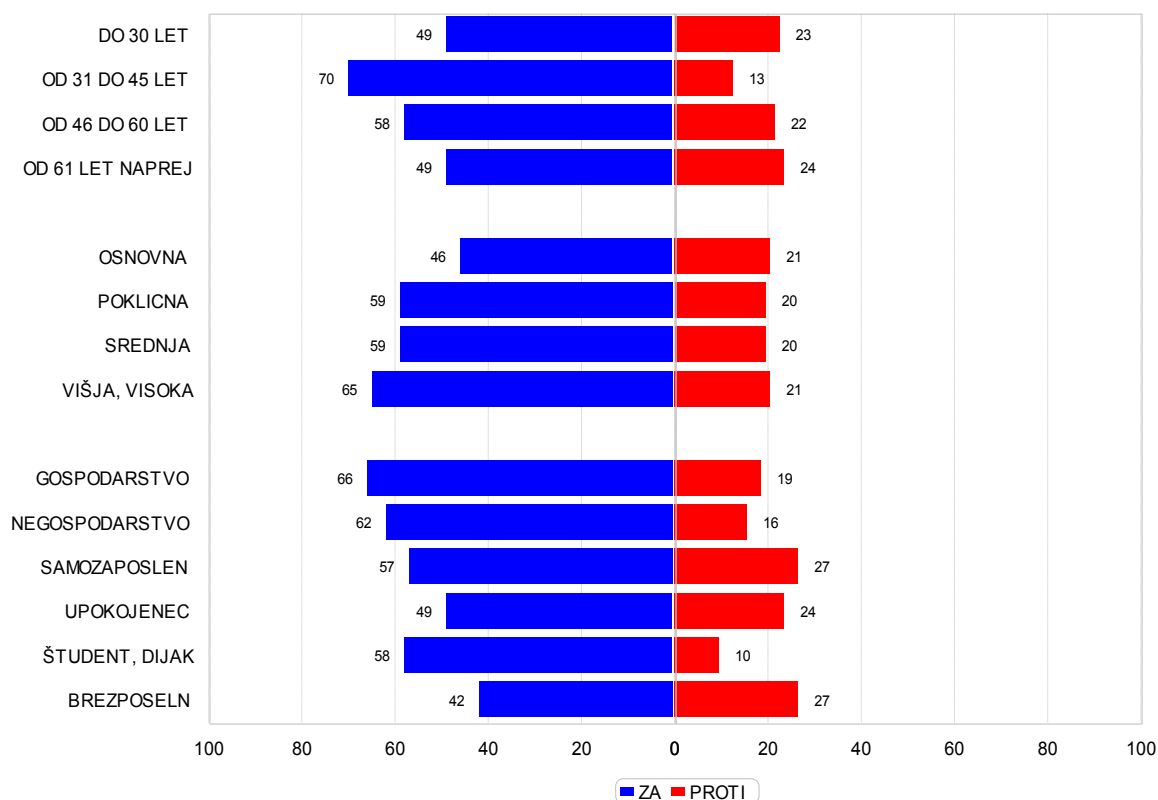


Za boljše razumevanje okoliščin, ki vplivajo na izrekanje podpor oz. nepodpor arbitražnemu sporazumu, smo v naslednjem koraku analize oblikovali dve skupini in sicer: (1) tiste, ki izražajo naklonjenost sporazumu /+,+ in /+,0/. Za to skupino, ki predstavlja dobro polovico (56%) respondentov, lahko domnevamo, da pritrjujejo prizadevanjem vlade za ureditev

odnosov s Hrvaško. (2) Skupina nenaklonjenih sporazumu /-, -/ in /-, 0/. Ta skupina predstavlja petino (20%) vseh respondentov. Kako se ti dve skupini strukturno umeščata, še bolj kot predhodna dva grafa, kažeta grafa 42 in 43.

Graf 42

**IZRAŽANJE (NE)NAKLONJENOSTI (PRITRJEVANJE/NASPROTOVANJE) ARBITRAŽNEMU SPORAZUMU - PO SKUPINAH GLEDE NA STAROST, IZOBRAZBO IN PODOROČJE ZAPOSLOTVE**



CJMMK, POLITBAROMETER, november 2009, N=904

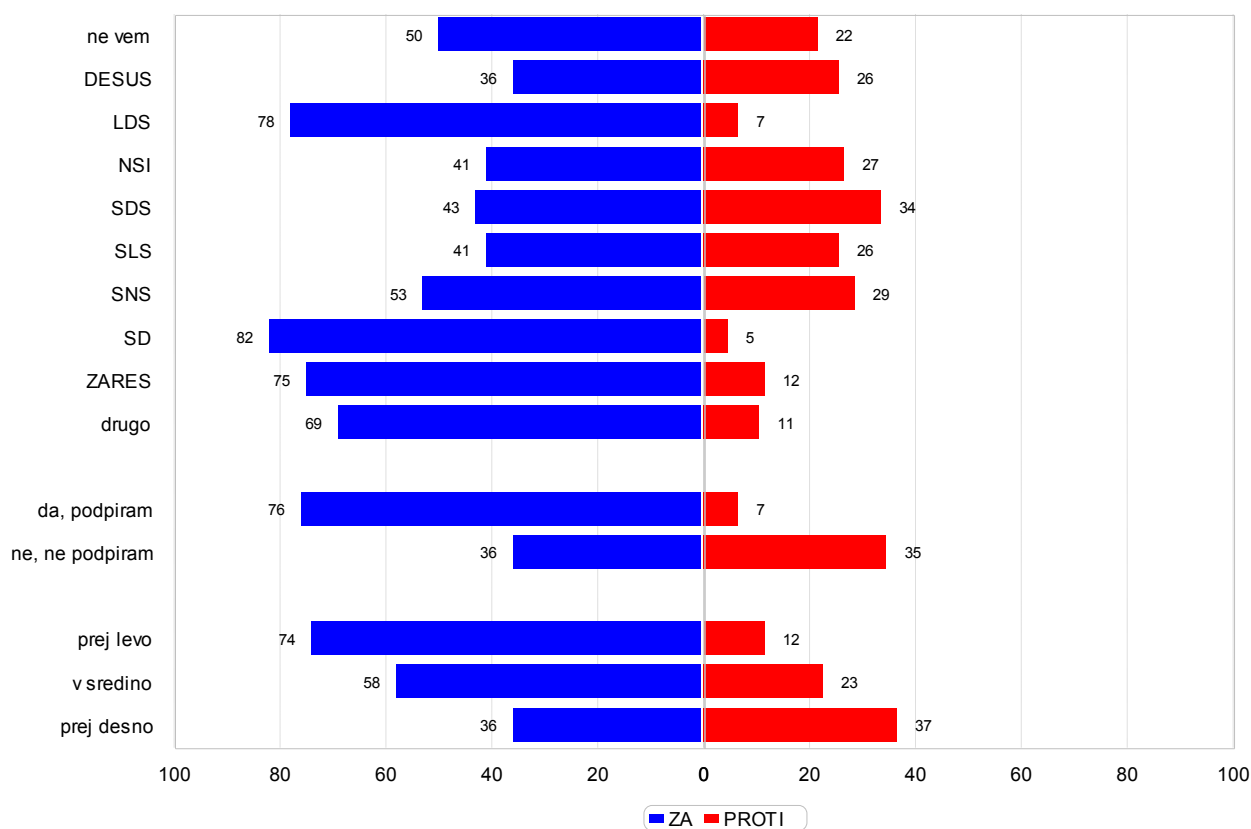
Graf 42 pokaže, da sicer med vsemi starostnimi skupinami močno prednjačijo naklonjeni pred nasprotniki sporazuma. Delež naklonjenih pa vidneje izstopa v skupinah od 31 do 45 let starih (za: 70%; proti: 13%) in 46 do 60 let (za: 58%; proti: 22%), v manjši meri, čeprav še vedno prevladujoče, pa se ta naklonjenost izraža med najmlajšimi in najstarejšimi (za: 49%; proti: 23% oz. 24%). Tudi za vse izobrazbene skupine velja, da deleži naklonjenih močno presegajo deleže nasprotnikov, kar se še posebej izrazito pokaže pri višje in visoko izobraženih (za: 65%; proti: 21%). Iz povprečnega razmerja (za: 56%; proti: 20%) vidneje izstopajo še zaposleni v gospodarstvu (za: 66%; proti: 19%), dijaki in študenti (za: 58%; proti: 10%) in brezposelni (za: 42%; proti: 27%!!!) itd.

Graf 43 pa prikazuje vpliv nazorske oz. strankarske opredeljenosti. Med levo-desno opredeljenimi so »levi« izrazito naklonjeni sporazumu (za: 74%; proti 12%), desno opredeljeni pa najbolj izraziti nasprotniki (za: 36%; proti: 37%!!!). Samo pri tej skupini delež nasprotnikov presega delež naklonjenih arbitražnemu sporazumu. Potrdi se tudi pričakovan

vpliv strankarske pripadnosti. Tako so preferenti SD (za: 82%; proti: 5%!), LDS (za: 78%; proti: 7%) in ZARES (za: 75%; proti: 12%) izrazito naklonjeni sporazumu; med njimi skoraj ni nenaklonjenih oz. nasprotnikov. Prevladujočo podporo sporazumu, presenetljivo, odkrijemo tudi med preferenti SNS (za: 53%!!; proti: 29%), pa tudi med preferenti preostalih opozicijskih strank. Tako je med preferenti SDS naklonjenih (43%) več kot nasprotnikov sporazuma (34%). Podobna razmerja pa razkrijemo tudi med preferenti SLS, NSI in DESUS, za vse te tri preferenčne skupine velja, da je med njimi mnogo neopredeljenih, da pa med opredeljenimi delež naklonjenih presega deleže nenaklonjenih.

Graf 43

**IZRAŽANJE (NE)NAKLONJENOSTI (PRITRJEVANJE/NASPROTOVANJE) ARBITRAŽNEMU SPORAZUMU - PO SKUPINAH PREFERENTOV STRANK, GLEDE NA PODORO VLADI IN LEVO - DESNA OPREDELITEV**



Poleg strankarske opredeljenosti k opredeljevanju do arbitražnega sporazuma najizraziteje prispeva »levo-desna samoopredeljenost respondentov«. Samo med desno opredeljenimi je nenaklonjenih oz. nasprotnikov arbitražnega sporazuma več (37%) kot naklonjenih (36%).