



Kardeljeva pl. 4, 1000 Ljubljana, Slovenija
tel.: +386 (0)1 58 05 105
fax: +386 (0)1 58 05 104

Politbarometer 6/2008

junij 2008

Projekt

"Javnomnenjske raziskave o odnosu javnosti
do aktualnih razmer in dogajanj v Sloveniji"
je longitudinalni projekt CJMMK, ki poteka od januarja 1995 dalje

Ljubljana, 26. 6. 2008

POLITBAROMETER 6/08

Poročilo o raziskavi, ki je bila opravljena v dneh od 16. do 18. junija 2008

Politbarometer je bil koncem 1994 zasnovan na iniciativo Vlade Republike Slovenije in vse do 31. 12. 2005 financiran s strani Urada RS za informiranje. Prva eksperimentalna meritev PB je bila izvedena decembra 1994; v obdobju 1995–2005 je merjenje potekalo deset oz. enajstkrat letno, od leta 2006 dalje pa poteka štirikrat letno.

V dneh od 16. do 18. junija 2008 smo na osnovi vzorca telefonskih naročnikov zajeli 804 polnoletne osebe, državljane in državljanke Slovenije, in z njimi izvedli telefonski intervju s pomočjo standardiziranega vprašalnika. Vzorec je potekalo iz vzorčne baze (BN=2718), ki je bila izčrpana do 30%. Telefonske intervjuje Politbarometra 6/08 je izvajalo 28 izšolanih anketarjev CJMMK, povprečni čas trajanja intervjuja (računalniška meritev) je bil 10,5 minut, medtem ko je bil skupni bruto čas trajanja ankete 410 ur.

Zasnovno vprašalnika PB6/08, kontrolo izvedbe in pripravo poročila je opravila skupina CJMMK: red. prof. dr. Niko Toš, doc. dr. Slavko Kurdija (koordinacija izvedbe), dr. Matej Kovačič, Rebeka Falle, univ. dipl. soc., Tina Vovk, univ. dipl. soc., Živa Broder, univ. dipl. soc. in Ivi Kecman, tajnica Centra.

Poročilo vsebuje popoln pregled postavljenih vprašanj in dobljenih odgovorov – v prilogi. V nadaljevanju podajamo pregled najznačilnejših ugotovitev v opisni, grafični ali numerični obliki. Vsa vprašanja in merila v gradivu so povzeta v izvorni obliki. Ker gre v večini primerov za ponavljajoče se meritve, podajamo poleg aktualne meritve še pregled prejšnjih meritev.

V prilogi poročila dodajamo tabelarno gradivo, ki kaže na povezanosti med izraženimi stališči anketirancev ter njihovimi statusnimi oziroma socialno-demografskimi značilnostmi. Tako v analizo vključujemo poleg spola, starosti in izobrazbe, še poklic oz. zaposlitveni status, tip naselja in regionalno pripadnost respondentov. V analizo vključujemo tudi variable, ki kažejo nazorsko in strankarsko opredeljenost respondentov: vernost, opredelitev na t. i. levo-desni lestvici in strankarsko opredeljenost, ki jo zajemamo s pomočjo indeksa strankarskih preferenc. Indeks strankarskih preferenc je vsota opredelitev za stranke, zajetih z vprašanjema "Katero stranko bi volili?" in "Katera stranka vam je najbližja?". V grafičnih medčasovnih prikazih, vključenih v to poročilo, ki segajo v obdobje 1996–2006, so z navpično črto in oznako DZ ali PR zabeležene časovne točke državnozborskih oz. predsedniških volitev. Prikazi in analiza podatkov temeljijo na sistemu vzorčnih uteži, ki zmanjšujejo pristranost in napake v rezultatih kot posledice vzorčenja. Utemeljitev in opis postopka obteževanja je podan v dokumentu: dr. Slavko Kurdija, dr. Janez Štebe: "Oblikovanje vzorčnih uteži za telefonsko anketo Politbarometer", objavljenem v Politbarometru PB3/97.

KAZALO

PB 6/08 UVOD

1.0 Ocene družbenih in socialnih sprememb

- 1.1 Izboljšanje ali poslabšanje razmer
- 1.2 "Strinjanja/nestrinjanja" s trditvami

2.0 Odnos do državnih in drugih institucij

3.0 Podpora/nepodpora in "perspektiva" vlade J. Janše

- 3.1 Ne/podpora vladi
- 3.2 Ocena "perspektive" vlade J. Janše

4.0 Strankarska opredeljevanja

- 4.1 Volilne namere
- 4.2 Strankarske preference

5.0 Drugi aktualni problemi

- 5.1 Zaupanje v policijo
- 5.2 Obama-McCain

PB6/08 – UVOD

Politbarometer 6/08 temelji na tretji od načrtovanih štirih meritev v okviru projekta Politbarometer v letu 2008. Tokratna meritev, ki **je potekala v dneh od 16. do 18. junija 2008**, je zadnja pred volitvami (21. september 2008). Četrta meritev bo potekla predvidoma v novembru letos.

Popoln prikaz rezultatov tokratne meritve in analiza je dostopna na spletni strani: www.cjm.si.

Pri vsebinski zasnovi PB 6/08 ostajamo v standardnih okvirih. Rezultate prikazujemo v petih sklopih:

- 1.0 Ocene družbenih in socialnih razmer
- 2.0 Odnos do državnih in drugih institucij
- 3.0 Odnos do predsednika vlade
- 4.0 Strankarska opredeljevanja
- 5.0 Drugi aktualni vidiki

1.0 Ocene družbenih in socialnih razmer

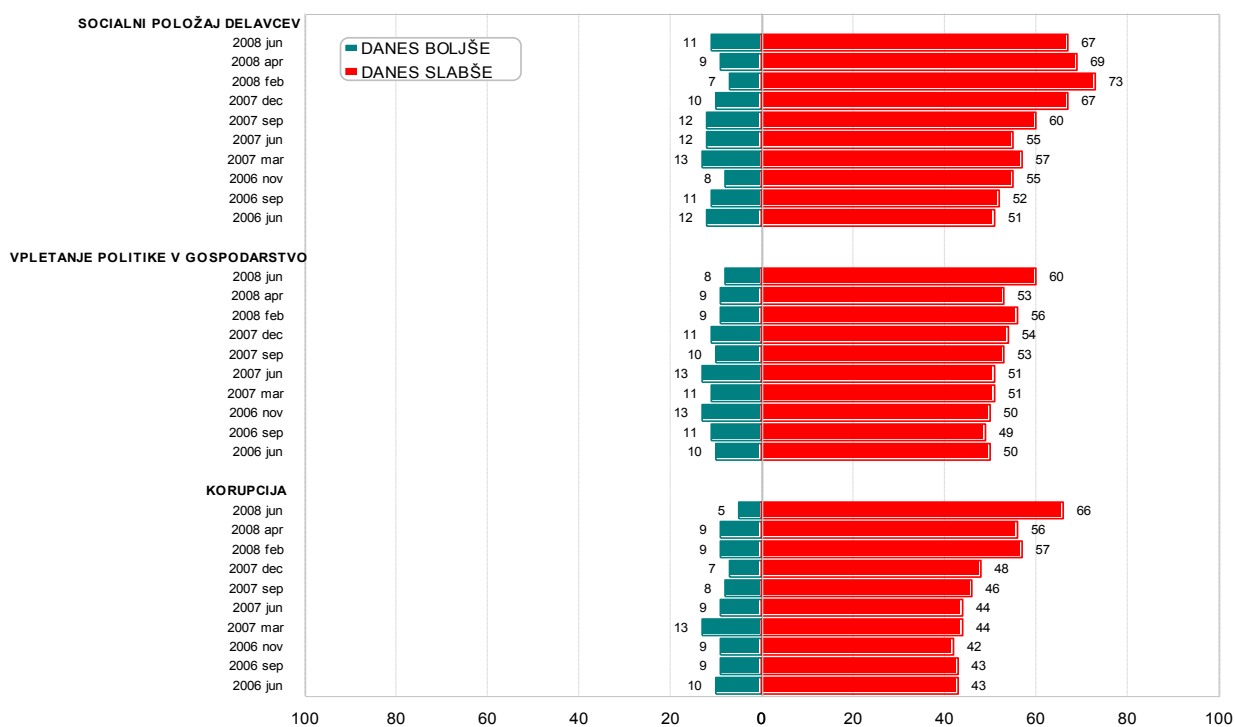
Ocena družbenih in socialnih razmer je oprta na dva sklopa vprašanj; prvi zadeva ocene sprememb v preseku 2004–2008, drugi pa ocene aktualnih razmer.

1.1 "Izboljšanje ali poslabšanje razmer"

V prvem sklopu smo tokrat desetič ponovili vprašanje o "izboljšanju ali poslabšanju razmer glede na stanje pred volitvami 2004" in se pri tem omejili na tri vidike: socialni položaj delavcev, vpletanje politike v gospodarstvo in pojav korupcije, ki jih je takratna opozicija v predvolilnem času močno poudarjala. Dosedanje skrajno kritično ocenjevanje stanja na teh področjih je prikazano v grafu 1.

Graf 1

KAKŠNO JE STANJE NAVEDENIH PROBLEMOV DOBRE TRI LETA PO VOLITVAH



CJMMK, POLITBAROMETER, junij 2006 - junij 2008

Očitno je, da ljudje razmere glede korupcije in vpletanja politike v gospodarstvo ocenjujejo vse ostreje, medtem ko so ocene socialnega položaja delavcev, ki so sicer prevladujoče kritične, glede na meritev v februarju, rahlo ublažene.

- (a) Socialni položaj delavcev prevladujoče kritično ocenjujejo vse v analizo vključene socialne kategorije in skupine. Da so razmere glede socialnega položaja delavcev danes slabše kot pred volitvami, še bolj kot v povprečju (67%) poudarjajo respondenti iz starostne skupine 46 do 60 let (76%), zaposleni v gospodarstvu (70%), samozaposleni (74%) in brezposelni (87%),

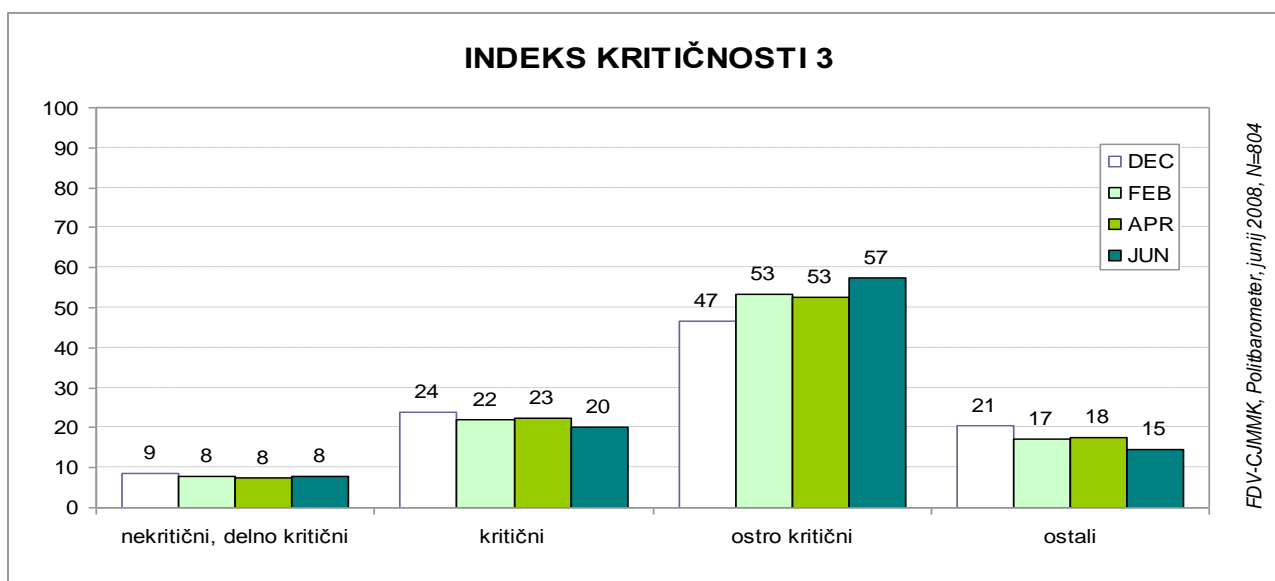
prebivalci Ljubljane in Maribora (75%), bolj levo usmerjeni (79%), še posebej izrazito pa preferenti političnih strank: Zares (85%), LDS (82%), SD (79%) itd. Ocena, da so razmere glede socialnega položaja danes boljše kot pred leti, izstopa med preferenti SDS (29%) in SLS (35%) ter respondenti, ki podpirajo vlado J. Janše (21%), vendar tudi za te skupine velja, da pretežno izrekajo kritična stališča.

- (b) Vpletanje politike v gospodarstvo je vidik, ki je ob tokratni meritvi še bolj kritično poudarjen. Slabi dve tretjini vseh respondentov meni, da so glede tega razmere danes slabše, torej, da se politika danes bolj vpleta v gospodarstvo kot pred leti. Očitno gre za odziv na

Tudi tu velja, da kritična ocena prevlada med vsemi starostnimi, izobrazbenimi, zaposlitvenimi skupinami, pa tudi skupinami glede na kraj bivanja, vernost ipd. Vidnejša odstopanja opazimo le pri preferenti SDS in NSI ter med desno samoopredeljenimi in respondenti, ki podpirajo vlado J. Janšo; vendar pa tudi za te skupine, z izjemo preferentov SDS, velja, da se v večji meri opredeljujejo kritično. Le med preferenti SDS jih dobra polovica (28%) meni, da se politika danes manj vpleta v gospodarstvo, slaba polovica (23%), da so razmere glede tega slabše, dobri dve petini (41%) pa, da se v tem pogledu ni nič spremenilo.

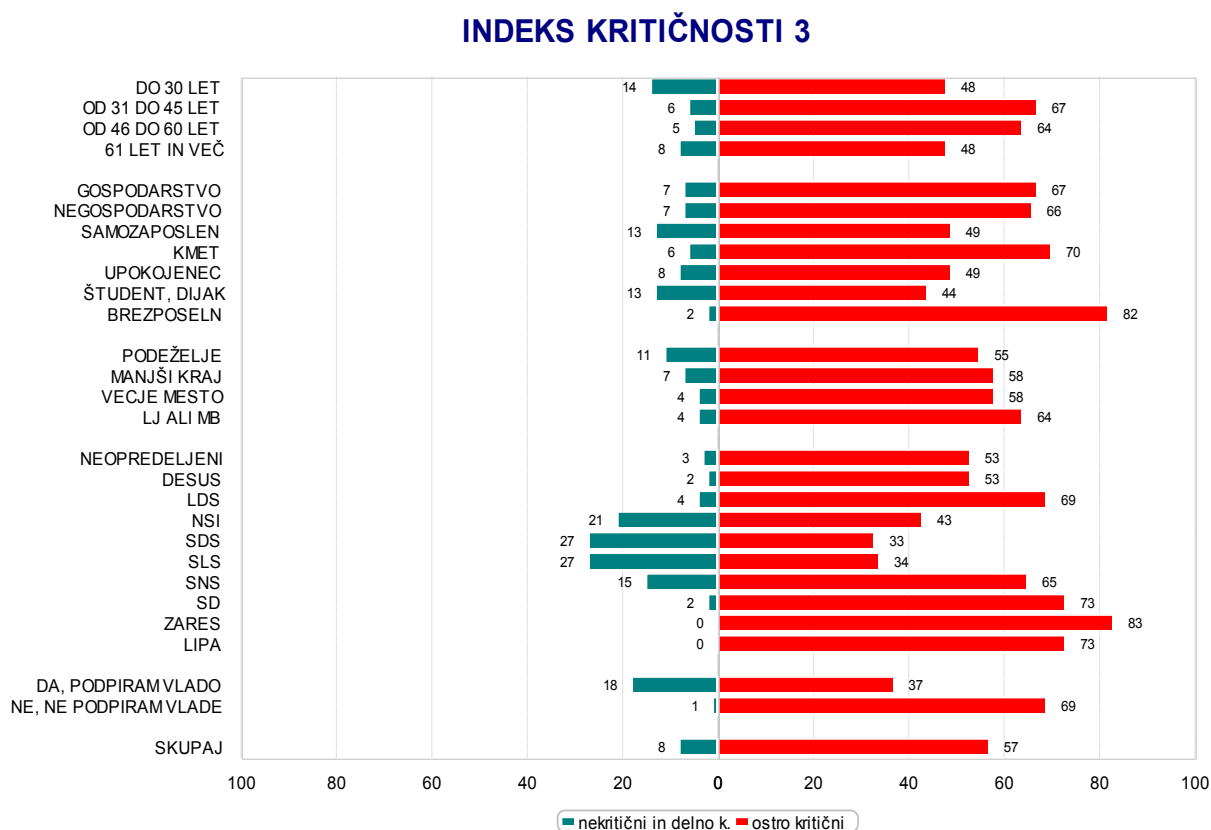
- c) Zaznave koruptivnosti so ob tokratni meritvi še posebej izrazite. Kar dve tretjini, torej bistveno več kot pri predhodnih meritvah, je ocen, da so razmere glede korupcije danes slabše, da je danes več korupcije kot pred štirimi leti. Tudi ob tem vidiku analiza ne razkrije značilnih razlik. Za vse opazovane kategorije in skupine velja, da se v veliki meri oz. pretežno opredeljujejo kritično.
- d) Vse tri zgoraj prikazane ocene smo oblikovali v Indeks kritičnosti 3, ki je prikazan v grafu 2. Pokaže se, da je ocenjevanje sprememb v času mandata te vlade prevladujoče ostro kritično. Očitno je, da kritičnost v obdobju december 2007–junij 2008 narašča, kar se kaže predvsem v povečevanju deleža skrajnih kritičnih ocen (december 07: 47%; junij 08: 57%).

Graf 2



Analiza pokaže, da ostra kritičnost prevlada med vsemi opazovanimi skupinami glede na spol, starost, izobrazbo, zaposlenost, kraj bivanja itd. Bolj zadržani v ocenjevanju sprememb pa so desno samoopredeljeni ter preferenti SDS, SLS in NSI. Nekaj ilustracij strukturnih povezav je podanih v grafu 3. Pa vendarle se pokaže, da so razlike v stopnji kritičnosti v povezavi z nazorskimi spremenljivkami. Tako je med levo samoopredeljenimi ostro kritičnih več kot dve tretjini (69%) respondentov, med desno opredeljenimi pa le dobra tretjina (38%); glede na strankarske preference kot najbolj kritični izstopajo preferenti Zares (83%), SD (73%) in LDS (69%), medtem ko je takih med preferenti SDS le tretjina (33%).

Graf 3



CJMMK, POLITBAROMETER, junij 2008, N=804

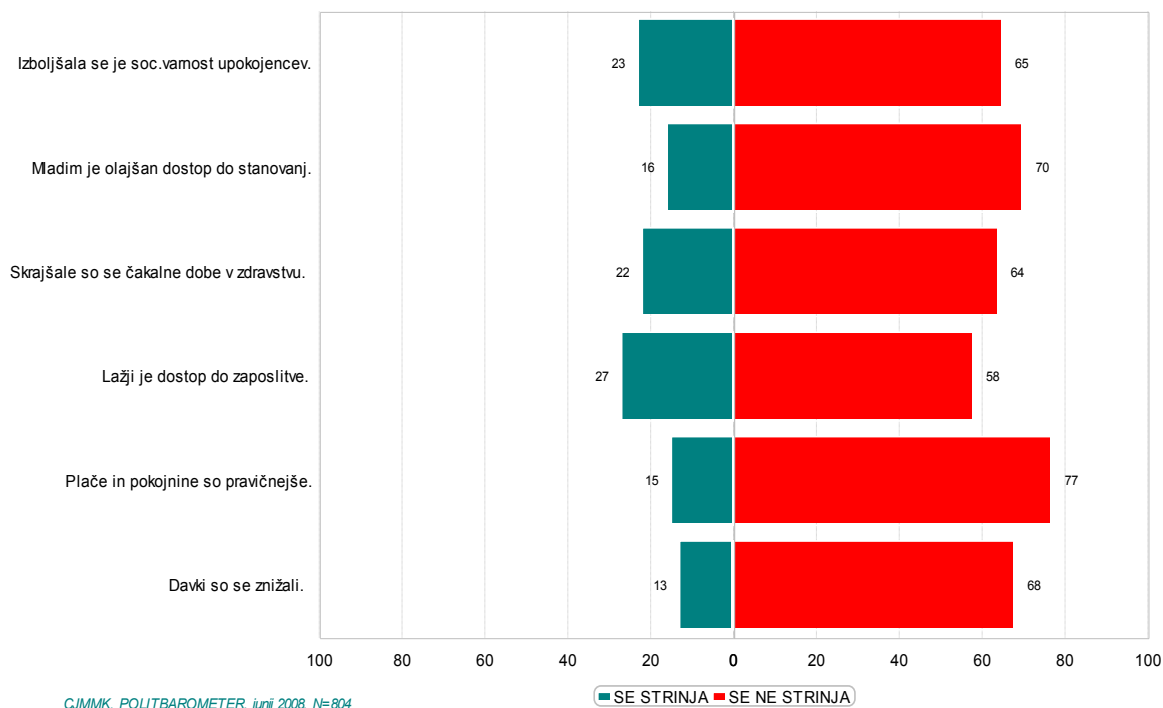
1.2 "Strinjanja-nestrinjanja" s trditvami

V drugem sklopu smo raziskovali odnos respondentov do trditev, vsebovanih v knjižici Janeza Janše pod naslovom "Slovenija včeraj, danes, jutri". Povprašali smo: "Vlada je nedavno razposlala brošuro, v kateri poudarja tudi naslednje trditve. Povejte, ali se s temi trditvami strinjate, ali ne strinjate?". V ocenjevanje smo povzeli naslednje trditve:

- izboljšala se je socialna varnost upokojujencev (se strinja: 23%, se ne strinja: 65%);
- mladim je olajšan dostop do stanovanj (se strinja: 16%, se ne strinja: 70%);
- skrajšale so se čakalne dobe v zdravstvu (se strinja: 22%, se ne strinja: 64%);
- lažji je dostop do zaposlitve (se strinja: 27%, se ne strinja: 58%);
- plače in pokojnine so pravičnejše (se strinja: 15%, se ne strinja: 77%);
- davki so se znižali (se strinja: 13%, se ne strinja: 68%) (graf 4).

Graf 4

VLADA JE NEDAVNO RAZPOSALILA BROŠURO, V KATERI POUDARJA TUDI NASLEDNJE TRDITVE. ALI SE VI Z NJIMI STRINJATE, ALI NE?



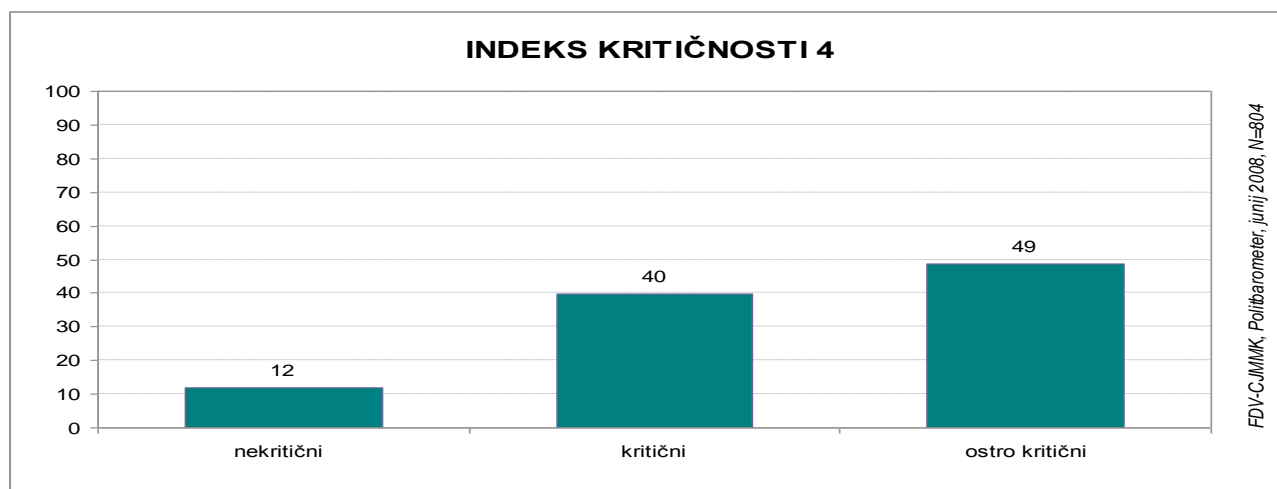
Glede na prvi sklop se zdi, da so ocene manj kritično izostrene, saj se gibljejo v razponu od 58% do 77%. Oglejmo si posamične trditve.

- Izboljšala se je socialna varnost upokojencev. Tej oceni pritrjuje slaba četrtnina (23%) respondentov, medtem ko se jih dve tretjini (65%) z njo ne strinja. Najvišje deleže nestrinjanja odkrijemo med preferenti SD (82%), LDS (85%), levo usmerjenimi (77%) in preferenti Zares (75%). Največ strinjanja pa pokažejo najstarejši (61 in več: 31%), upokojenci (28%), podeželani (27%), verni (29%), desno samoopredeljeni (41%) in preferenti SDS (53%).
- Da je mladim olajšan dostop do stanovanj, se strinja vsega ena šestina (16%) respondentov, medtem ko jih kar 70% trditve zavrača. Od takšnega razmerja v ocenjevanju odstopajo le preferenti SDS (se strinja: 37%; se ne strinja: 47%), desno opredeljeni (se strinja: 28%) ter respondenti, ki podpirajo vlado J. Janše (31%).
- Da so se skrajšale čakalne dobe v zdravstvu, soglašajo dobra četrtnina (22%) respondentov; s trditvijo se jih ne strinja dve tretjini (64%). Zopet se potrjuje, da na opredeljevanje v pozitivni smeri značilneje prispeva le nazorska bližina sedanji izvršni oblasti.
- Tudi glede lažjega dostopa do zaposlitve močno prevlada (58%) odklonilno nad pritrdilnim (27%) stališčem. Da je dostop do zaposlitve danes lažji, menijo predvsem preferenti SDS (60%), SLS (64%), respondenti, ki podpirajo vlado J. Janše (48%), desno samoopredeljeni

(43%). Za te kategorije velja, da se s trditvijo pretežno strinjajo, za vse ostale kategorije pa, da se v veliki meri z njo ne strinjajo.

- e) Da so plače in pokojnine danes pravičnejše, meni vsega 15% respondentov, medtem ko vsi ostali (77%) to trditev zavračajo. Analiza pokaže, da je največ nestrinjanja s to trditvijo med respondenti iz srednjih starostnih skupin (31 do 45 let: 81%; 46 do 60 let: 84%), med višje in visoko izobraženimi (81%), med levo opredeljenimi (85%) ter med preferenti LDS (92%), Zares (90%), SD (82%) itd. Iz tega "modela" opredeljevanja izstopajo le preferenti SDS (se strinjajo: 35%), deloma pa tudi NSI in SLS, desno opredeljeni (29%) in podporniki vlade J. Janše (31%).
- f) Da so davki danes nižji, se strinja le 13% respondentov, 68% se s trditvijo ne strinja. Trditev zavračajo respondenti iz vseh starostnih skupin (do 30 let: 76%; 31 do 45 let: 80%; 46 do 60 let: 75%), poklicno šolani (78%) ter višje in visoko izobraženi (71%), samozaposleni (83%) itd. Glede na strankarske povezave so najbolj kritični preferenti Zares (84%), SD (78%), LDS (73%). Pri tem ni nepomembno, da tudi med strankarsko neopredeljenimi močno izstopajo kritične ocene (71%) nad nekritičnimi (10%) itd.
- g) Na osnovi gornjih šestih trditev smo oblikovali Indeks kritičnosti 4 (graf 5).

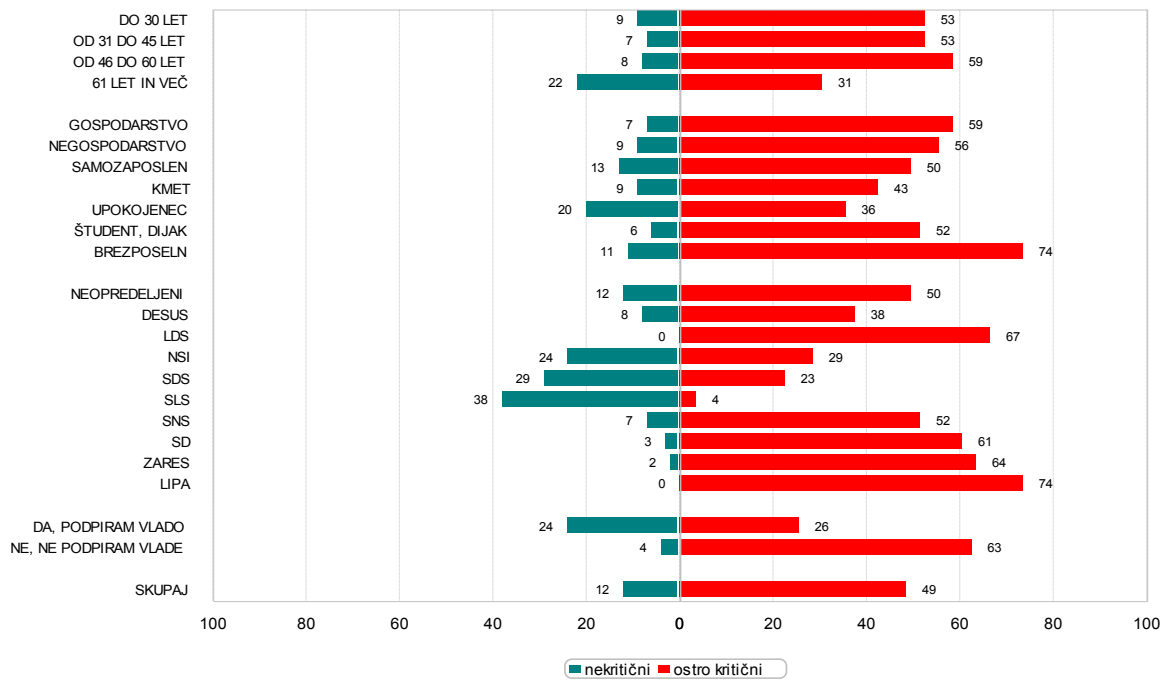
Graf 5



Pokaže se, da je slaba polovica vseh respondentov (49%) ostro kritičnih v ocenjevanju stanja na šestih področjih, da sta nadaljnji dve petini (40%) še vedno prevladujoče kritičnih in vsega 12% nekritičnih. Strukturna analiza pokaže, da so respondenti prav v vseh opazovanih skupinah močno prevladujoče (ostro) kritični ter da od tega v niansah odstopajo desno samoopredeljeni (22%), preferenti NSI (24%), SDS (29%) in SLS (38%), ki so manj kritični kot druge kategorije. Podoben premik v umestitvi na indeksu kritičnosti opazimo tudi pri skupini, ki podpira vlado, saj je med njimi le dobra četrtina ostro kritičnih (26%), polovica kritičnih in slaba četrtina (24%) nekritičnih, torej tistih, ki soglašajo s postavljenimi trditvami. Ilustracija zgornjih navedb je podana v grafu 5. Več nekritičnih pa je tudi med respondenti iz najvišje starostne skupine (61 let in več: 22%) in upokojenci (20%). Po deležu ostro kritičnih pa od povprečja (49%) navzgor vidno odstopajo predvsem preferenti LDS (67%), Zares (64%), SD (61%), zaposleni v gospodarstvu (59%), brezposelni (74%) itd. (glej graf 6)

Graf 6

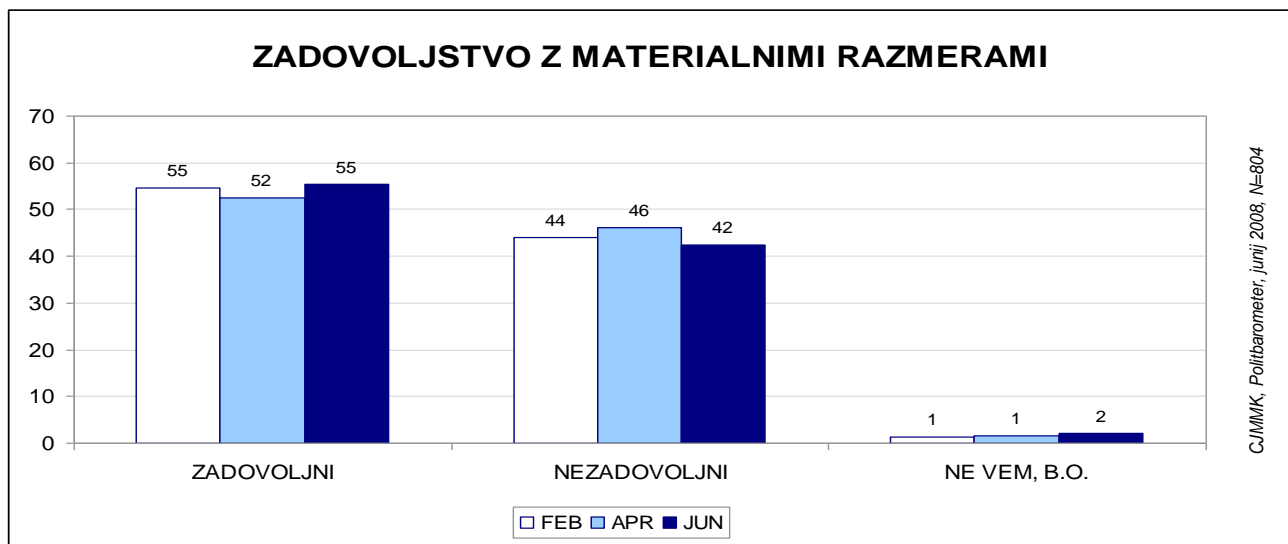
INDEKS KRITIČNOSTI 4



CJMMK, POLITBAROMETER, junij 2008, N=804

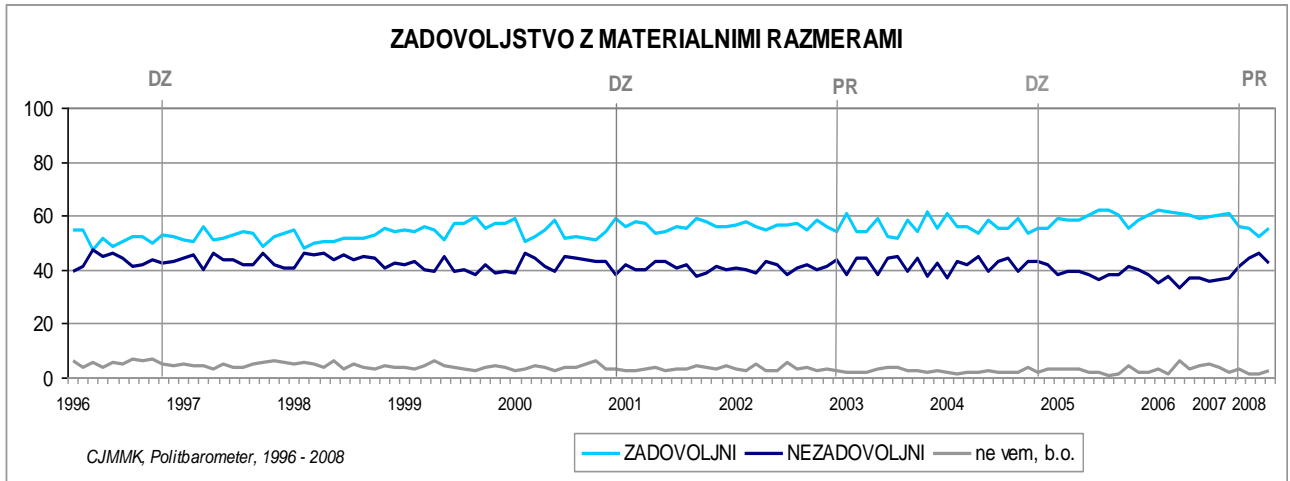
h) Zadovoljstvo z materialnimi razmerami je vprašanje iz "železnega repertoarja". Tokratna meritev pokaže, da je zadovoljnih več kot polovica (55%) respondentov, nezadovoljni sta dobri dve petini (42%) (graf 7). Primerjava treh letošnjih meritev z lanskoletnimi nakaže značilen premik: zmanjševanje deleža zadovoljnih in povečevanje deleža nezadovoljnih (graf 8).

Graf 7



CJMMK, Politbarometer, junij 2008, N=804

Graf 8

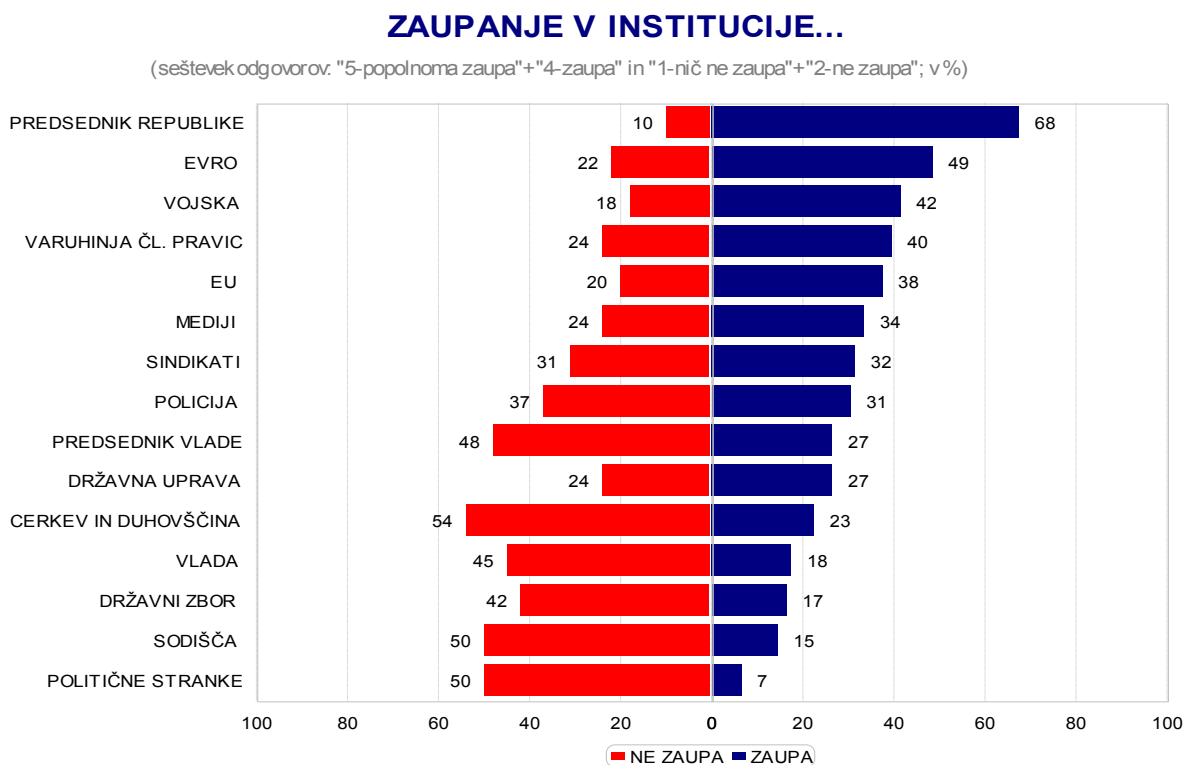


2.0 Odnos do državnih in drugih institucij

Kot običajno smo odnos do državnih ustanov ugotavljali na osnovi izrekanja zaupanja. Rezultati tokratne meritve zaupanja v institucije so prikazani v grafih 9-11.

Graf 9 ilustrira junijsko meritev in pokaže: da so predsednik republike, EURO, vojska in varuhinja človekovih pravic visoko v rangu. To še posebej velja za predsednika republike, ki mu več kot dve tretjini respondentov (68%) izreka zaupanje in le desetina (10%) nezaupanje.

Graf 9



CJMMK, POLITBAROMETER, junij 2008, N=804

Po deležu izrečenega nezaupanja so v dnu: cerkev in duhovščina (54%), sodišča in politične stranke (50%), predsednik vlade (48%), vlada (45%) in državni zbor (42%). Na osnovi medmesečnih primerjav (februar-junij) lahko s pomočjo srednjih vrednosti izraženega zaupanja ugotovimo, da je le-to pri vseh državnih ustanovah v preseku april-junij značilno upadlo. To pa še posebej velja za sodišča, politične stranke, predsednika vlade in državni zbor. Državni upravi respondenti ne pripisujejo bistveno nižjih ocen in se uvršča v sredino ranga, medtem ko slovenska vojska izboljša svoj položaj v rangu (graf 10).

3.0 Podpora/nepodpora in "perspektiva" vlade J. Janše

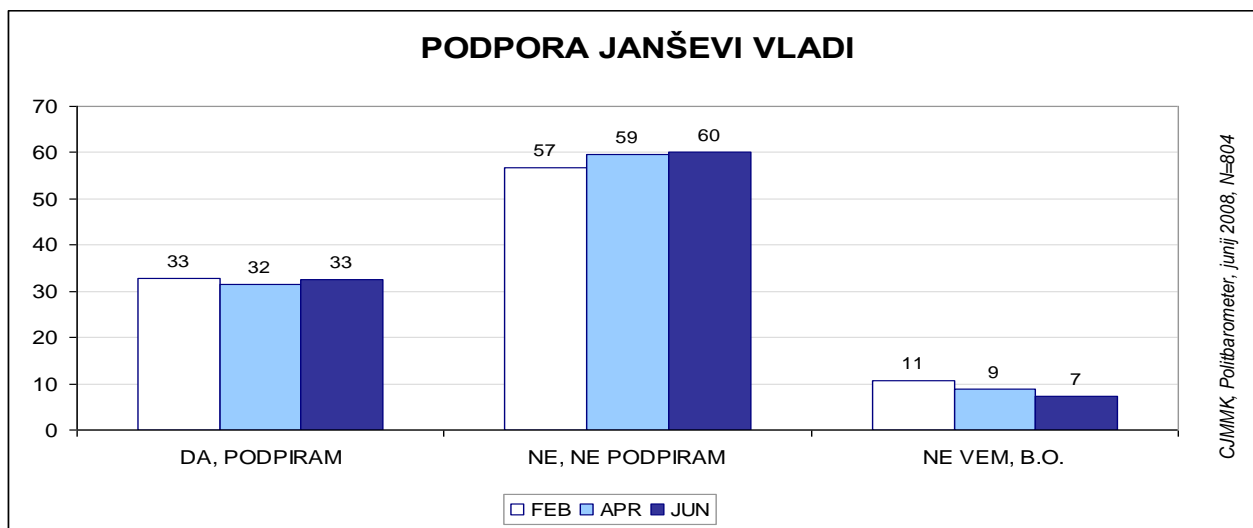
V tem okviru bomo prikazali rezultate meritev podpore predsedniku vlade (od 1. 1. 2001 dalje) ter odgovore na vprašanje o perspektivi Janševe vlade.

3.1 Ne/podpora vladi

Med državnimi ustanovami po svoji dejanski vlogi in moči izstopa predsednik vlade, ki mu v kontinuiteti raziskav Politbarometra od januarja 2001 posvečamo posebno pozornost.

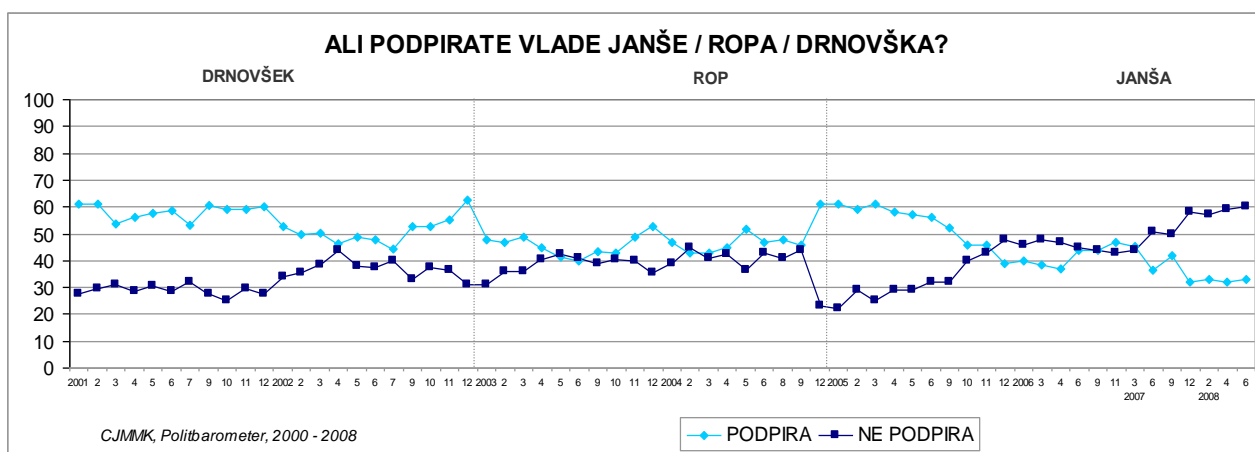
Graf 12 pokaže, da podporo Janševi vladi izreka 33% respondentov, nepodporo pa 60%. Delež podpore se tako giblje na ravni v preseku od decembra lani, medtem ko delež nepodpore v istem obdobju narašča.

Graf 12



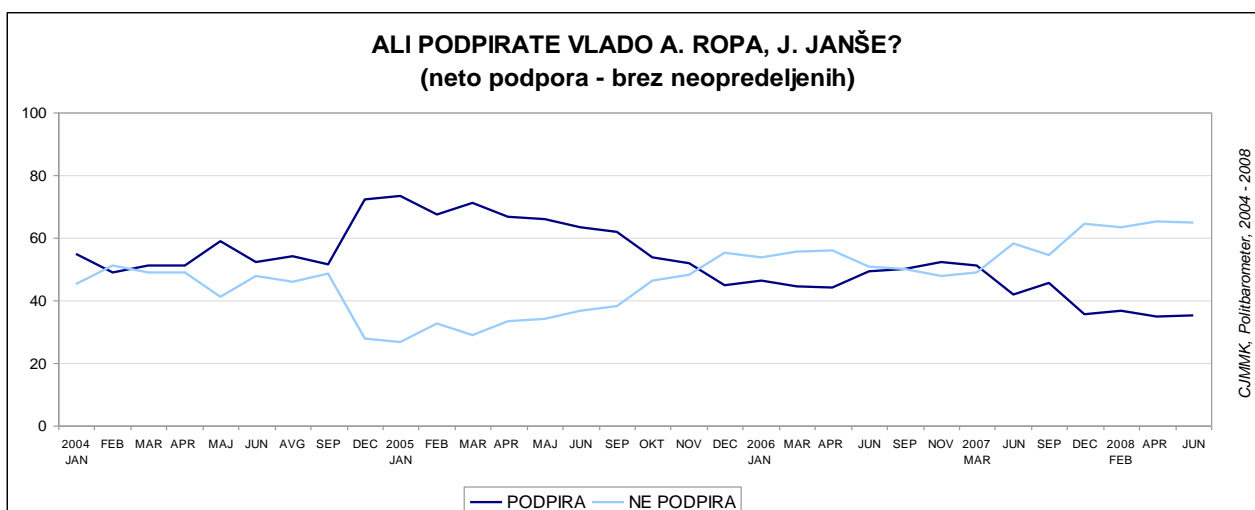
Graf 13 ilustrira premike v izražanju podpore/nepodpore v obdobju od 2001 do danes. Jasno se pokaže oster vzpon koncem leta 2004, ohranjanje visoke ravni podpore do jeseni 2005 in postopno upadanje le-te do aktualne meritve – junija 2008. Visoka podpora Janševi vladi v prvih devetih mesecih mandata je tako v obdobju od jeseni 2005 do začetka 2007 postopoma padala in dosegla oz. "preseгла" delež nepodpore, od jeseni 2007 pa je ostala bistveno pod njo. Vlada J. J., ki je bila na začetku deležna velikih pričakovanj, je ob koncu mandata deležna izrazov razočaranja. Vsebinski razlogi za ta obrat so seveda povezani predvsem z ocenami uspešnosti prizadevanja vlade pri urejanju ključnih družbenih in socialnih vprašanj, kot je prikazano v poglavju 1.0 in dodatno pojasnjeno v poglavju 2.0.

Graf 13



Grafa 13 in 14 ilustrirata potek izražanje ne/podpore vladi (vsakokratnega predsednika), le da je graf 14 omejen na čas volilnega leta 2004 do danes.

Graf 14



Še posebej graf 14 dobro ilustrira potek izražanja nepodpore Ropovi vladi v letu 2004 ter visok dvig podpore ter njen padec globoko pod ravno dosedanjih meritev Janševi vladi v polletju 2008.

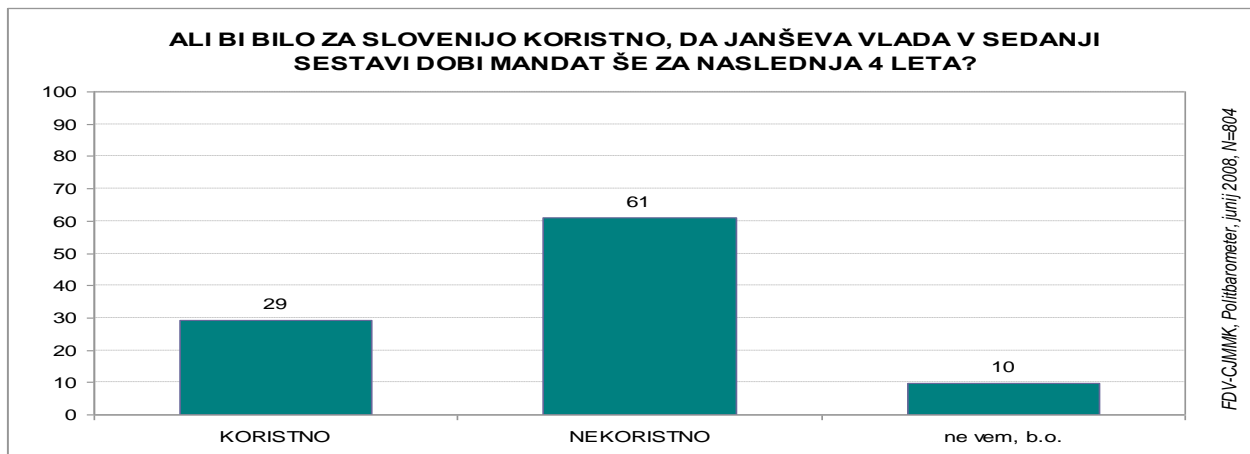
Strukturna analiza izražanja podpore/nepodpore pokaže, da desno samoopredeljeni (61%) ter preferenti SDS (84%), NSI (73%) ter SLS (51%) vlado J. J. večinsko podpirajo. Vse preostale skupine pa vladi J. J. izrekajo nepodpore. Po deležu nepodpore najbolj izstopajo preferenti Zares (97%), SD (82%), LDS (78%), DESUS (73%), SNS (64%), levo opredeljeni (86%) itd. Med strukturnimi kategorijami pa po deležu nepodpore izstopajo še višje in visoko izobraženi (72%), skupina od 46 do 60 let (67%), samozaposleni (85%) ter zaposleni v negospodarstvu (69%), brezposelni ter prebivalci Ljubljane in Maribora (73%) itd.

Očitno obstaja skladje v časovnem poteku izražanja kritik družbenih razmer, izrekanja zaupanja v državne institucije in podpore predsedniku vlade.

3.2 Ocena "perspektive" vlade J. Janše

Glede na bližajoče se volitve smo postavili vprašanje: "Ali bi bilo za Slovenijo koristno, da Janševa vlada v sedanji sestavi dobi mandat še za naslednja štiri leta?". Močno prevladujejo odklonilna stališča. Kar 61% vseh respondentov sodi, da to za Slovenijo ne bi bilo koristno in le 29%, da bi bilo koristno (graf 15).

Graf 15



Strukturna analiza pokaže, da so nosilci odklonilnega stališča predvsem višje in visoko izobraženi (70%), samozaposleni (77%), študentje, dijaki (73%), prebivalci večjih mest ter Ljubljane in Maribora (76%), seveda pa tudi levo samoopredeljeni (84%), preferenti Zares (95%), SD (91%), LDS (79%), DESUS (72%), SNS (67%), strankarsko neopredeljeni (54%) itd.

Da bi bilo za Slovenijo koristno, če bi Janševa vlada ohranila še naslednji mandat, se izrekajo predvsem desno samoopredeljeni (58%), preferenti SDS in SLS (82%) ter NSI (54%). Med starostnimi kategorijami to zamisel bolj kot v povprečju (29%) podpirajo najstarejši respondenti (61 in več: 36%), poklicno šolani (36%), prebivalci podeželja (42%) ter verni respondenti (40%) itd.

Vlada J. Janše je bila v začetnem obdobju svojega mandata deležna visoke podpore, v nadaljevanju in v zaključnem obdobju pa je deležna visokega odklanjanja.

4.0 Strankarska opredeljevanja

Strankarska opredeljevanja prikazujemo s pomočjo "volilnih namer", strankarskih preferenc in levo-desnega samoopredeljevanja – v medčasovnih nizih.

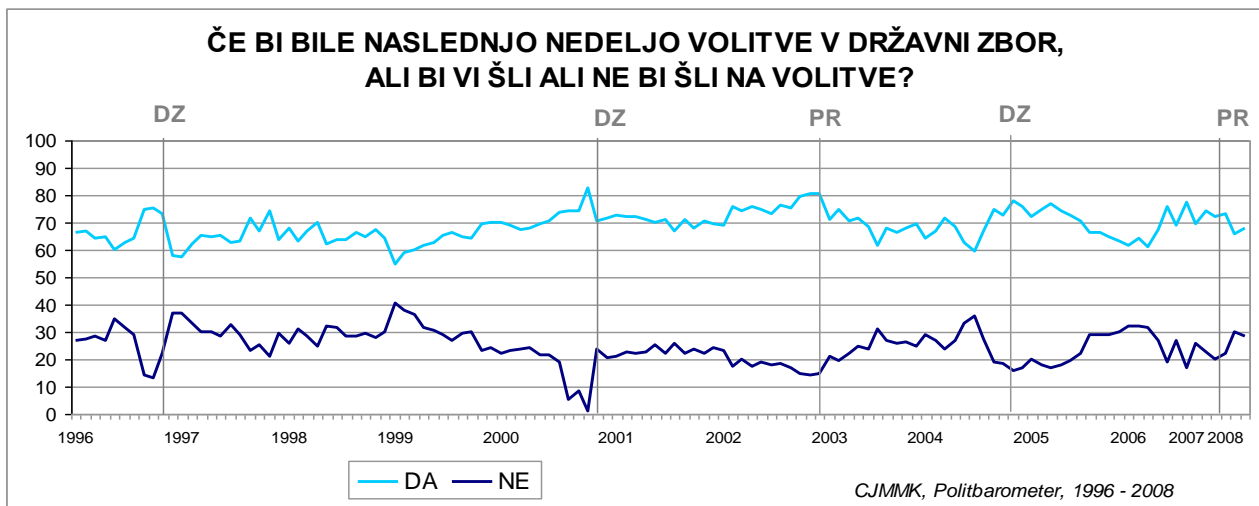
4.1 Volilne namere

Dobri dve tretjini respondentov (68%) izrekata namero, da "bi šli na volitve naslednjo nedeljo", medtem ko tri desetine vseh (29%) to možnost zavračajo.

Strukturna analiza pokaže, da se za udeležbo na volitvah bolj pogosto odločajo starejši (68%) in najstarejši (79%) kot najmlajši (do 30 let: 60%!?). Dalje, da se za udeležbo bolj odločajo višje in visoko (78%) kot le osnovnošolsko (60%) izobraženi. Večjo volilno pripravljenost kažejo tudi samozaposleni (80%), upokojenci (75%), prebivalci manjših krajev in večjih mest (68%), levo (81%) in desno (75%) opredeljeni in še posebej preferenti NSI (100%), SDS (87%), SD (85%) itd. Več kolebanj glede udeležbe pa je med preferenti SLS (33%), SNS (35%), najmlajšimi (do 30 let: 39%), zaposlenimi v negospodarstvu (37%) itd.

Medčasovna primerjava (graf 16) pokaže, da je aktualni delež (junij 08) "udeležencev na volitvah" pod ravno lanskega povprečja. Elektorat očitno še ni predvolilno aktiviran.

Graf 16



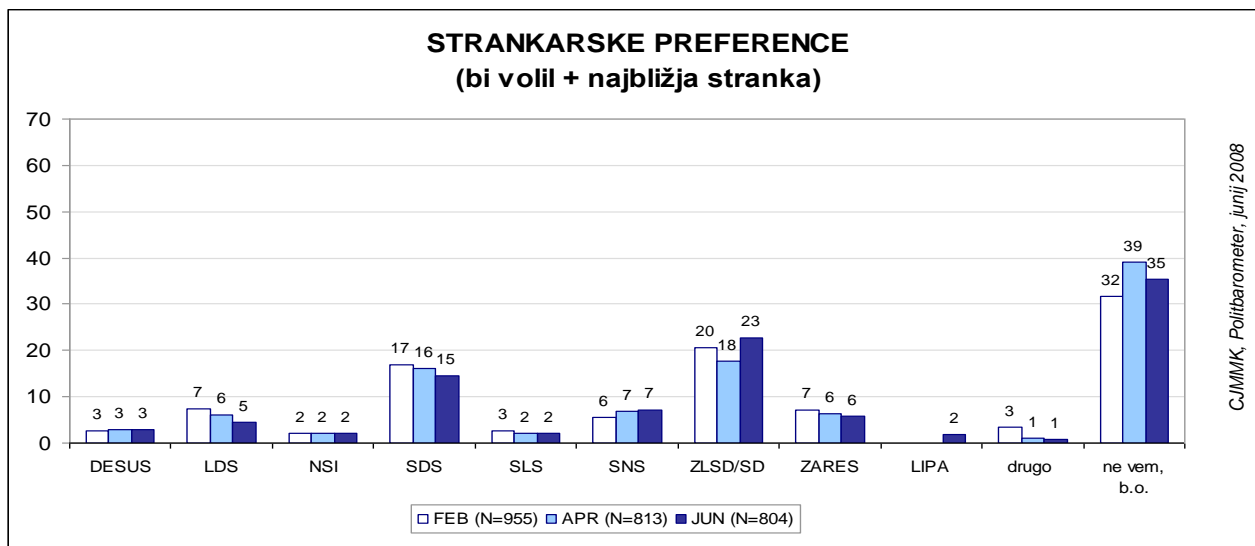
4.2 Strankarske preference

Strankarske preference (bi volil + najbližja mi je) pokažejo ustaljenost izrekanja podpor oz. nepodpor posameznim strankam. Graf 17 pokaže, da iz te ustaljenosti tokrat izstopa le povečana podpora SD (iz 18% v aprilu na 23% v juniju!). Pokaže se, da deleži preferentov SDS, LDS in Zares v preseku februar/junij rahlo upadajo, da so deleži preferentov DESUS, NSI in SLS (na nizki

ravni!) stabilni ter da se ob tokratni meritvi prvič pojavi značilen delež preferentov stranke Lipa. Umestitve parlamentarnih strank pa se v treh meritvah niso značilno spremenile.

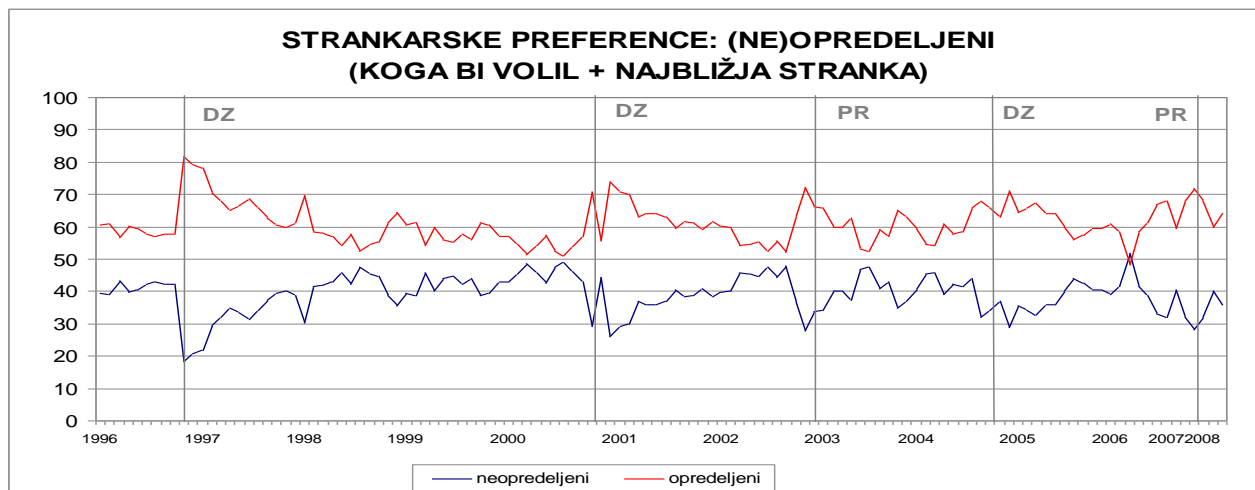
Prikaz v grafu 17 nas opozarja, da je delež respondentov, ki ne izrekajo preferenc, še vedno visok (35%).

Graf 17



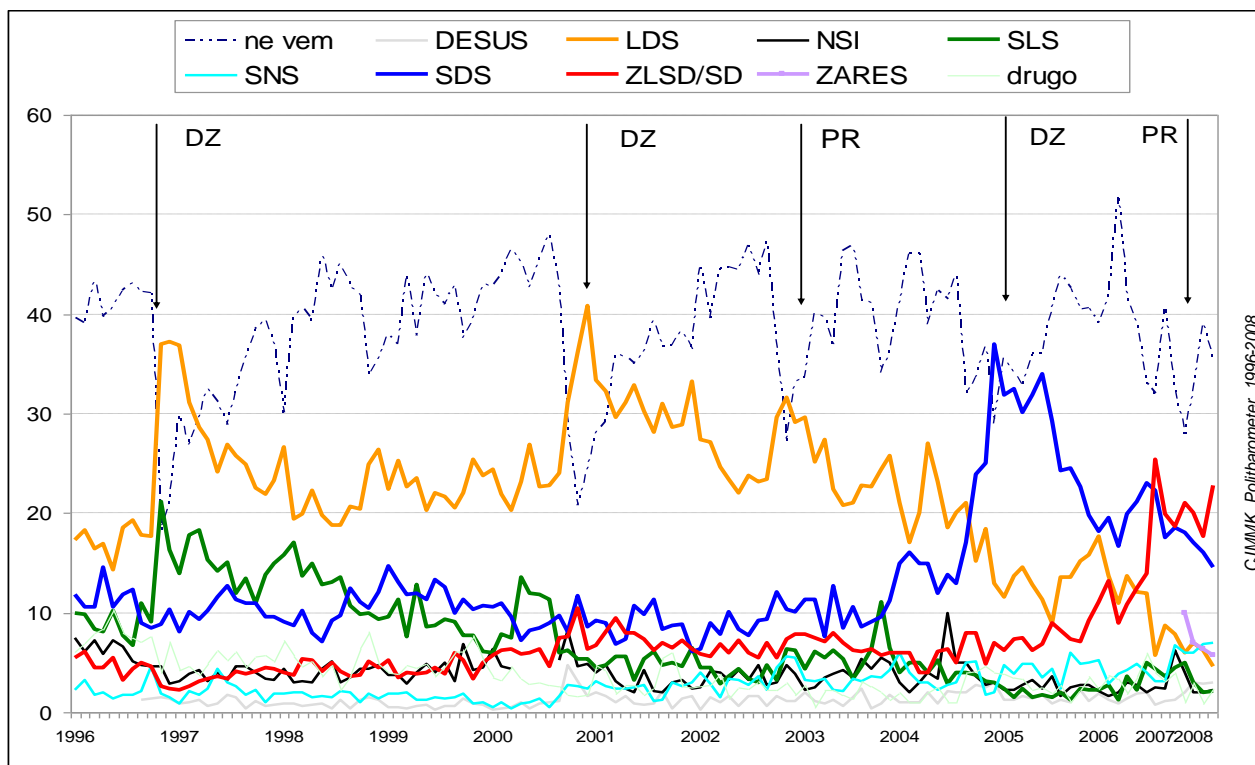
Pojav neopredeljenosti v časovni retrospektivi ilustrira graf 18.

Graf 18



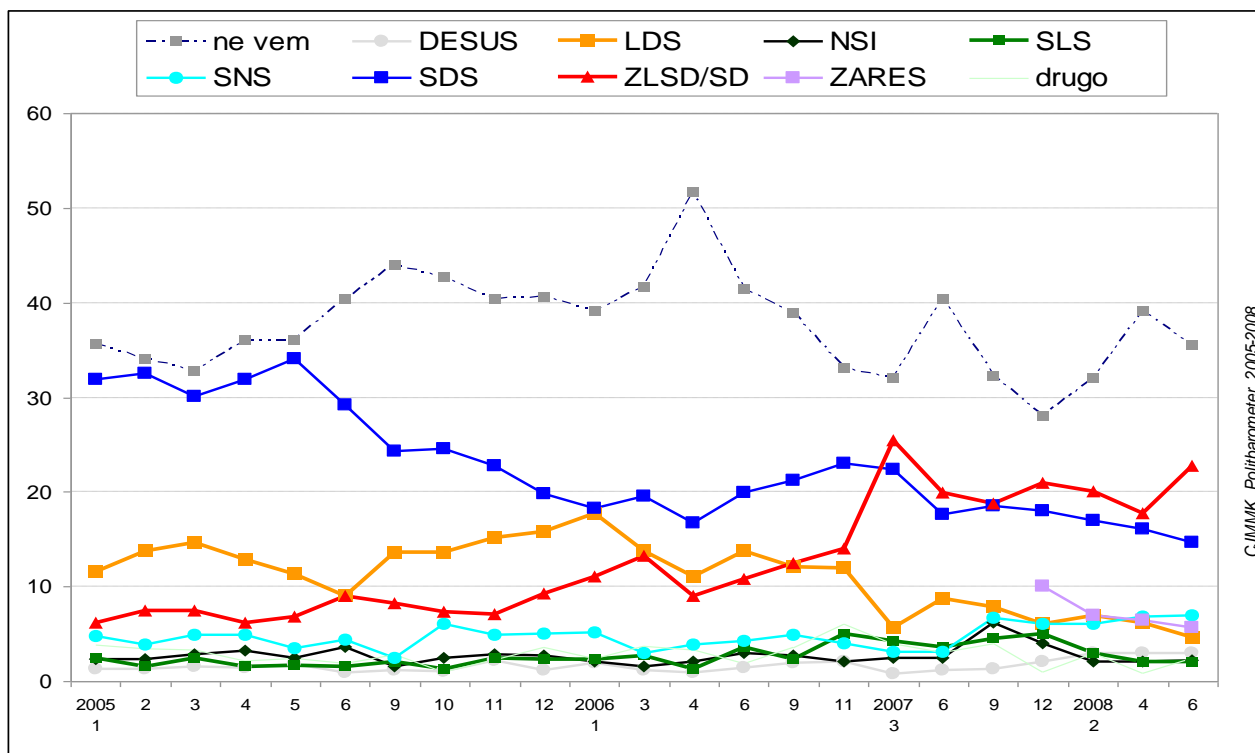
Potek preferenčnega opredeljevanja v obdobju 1995 do danes ilustrirata grafa 19 in 20. Graf 20 dodatno, ob popolnem prikazu gibanja strankarskih preferenc 1996–2008 pokaže – bolj pregledno na iste poteke v obdobju aktualne vlade, torej od januarja 2005 do junija 2008. Vidna je postopnost upadanja preferenčne podpore nosilne vladne stranke SDS od poletja 2005 dalje – do danes. Zadnja meritev (PB 6/08) pokaže, da je delež preferentov SDS dosegel najnižjo točko v tem časovnem izseku.

Graf 19



Graf 20 pa ilustrira tudi postopnost upada podpore LDS in hkratno naraščanje preferenčne podpore SD – od začetka 2007 dalje. Od jeseni lanskega leta do danes se preferenčno značilneje umestita še SNS in nova stranka Zares.

Graf 20



Tudi na tem mestu lahko ugotovimo skladnost poteka opredeljevanja v doslej prikazanih presekih: zadovoljstvo in ocene razmer (1.0), zaupanje v državne institucije (2.0), podpora in perspektiva vlade J. J. (3.0) in strankarske preference (4.0). To "skladje" se izraža v prevladujočem kritičnem ocenjevanju aktualnih družbenih in socialnih razmer, v zmanjševanju zaupanja v osrednje državne ustanove, v zmanjševanju podpore in odrekanju perspektive vladi J. Janše ter v zmanjševanju preferenčne podpore osrednji vladni stranki (SDS) in obema koalicijskima partnericama (NSI in SLS).

5.0 Drugi aktualni problemi

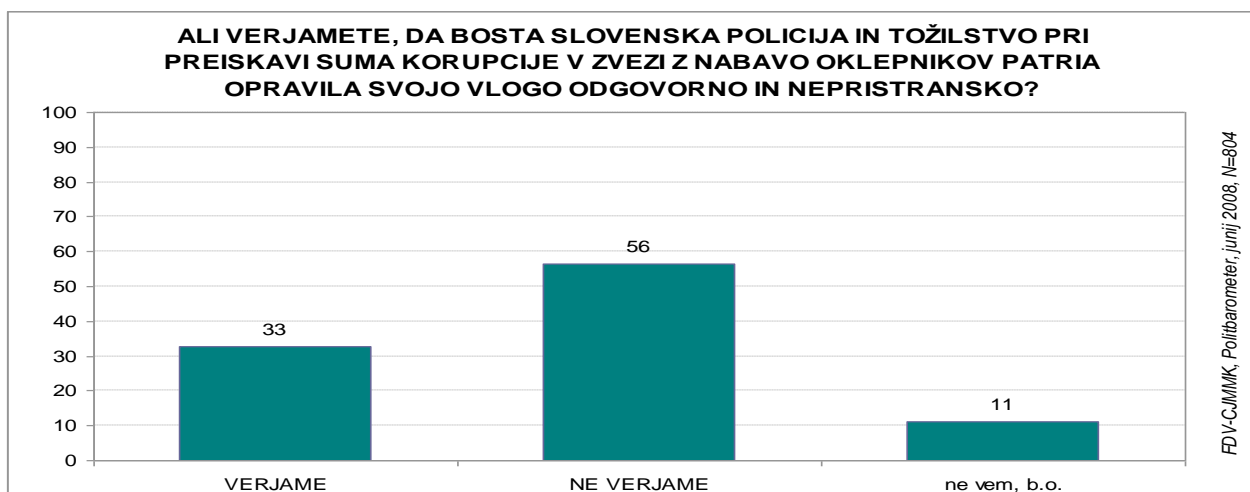
V tem okviru smo povpraševali o zaupanju v slovensko policijo v zvezi z afero Patria in o pogledih na ameriške predsedniške kandidate.

5.1 Zaupanje v policijo

V zvezi z afero "Patria" in prihodom finskih preiskovalcev, ki so se dogovarjali s slovensko policijo in tožilstvom o skupnem delovanju, smo povprašali: "Ali verjamete, da bosta slovenska policija in tožilstvo pri preiskavi suma korupcije v zvezi z nabavo oklepnikov Patria opravila svojo vlogo odgovorno in nepristransko?". Odgovori so prikazani v grafu 21.

Več zaupanja kot v povprečju (33%) kažejo najmlajši (do 30 let: 42%), respondenti s podeželja (37%), desno opredeljeni (47%) ter še posebej preferenti SDS (49%) in respondenti, ki podpirajo vlado J. J. (48%). Največ nezaupanja pa je med respondenti obeh srednjih starostnih skupin (61%, 62%), zaposlenimi v gospodarstvu (69%) in samozaposlenimi (72%), levo samoopredeljenimi (61%) ter preferenti Zares (70%), LDS (72%), SD (64%) itd.

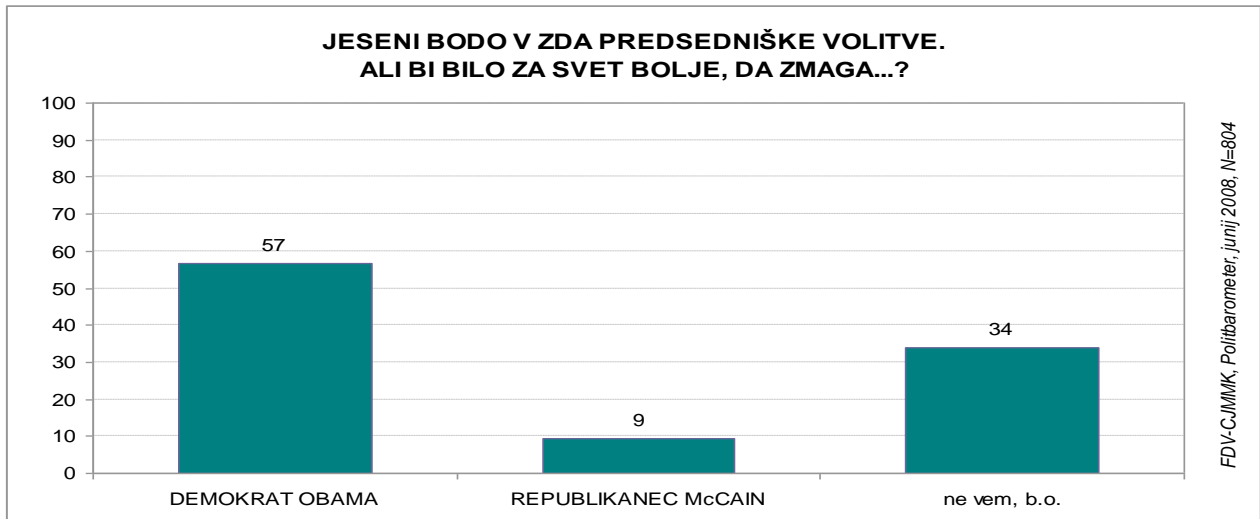
Graf 21



5.2 Obama-McCain

Respondente smo povprašali, kaj bi bilo za svet boljše, da zmaga demokrat Obama ali republikanec McCain. Dobra tretjina se ob tem vprašanju ni znala opredeliti (graf 22). Med opredeljenimi je velika večina kot svojega favorita izbrala demokrata Obama in le majhen del vseh republikanca McCaina.

Graf 22



Strukturna analiza ne pokaže značilnih odstopanj od prevladujoče ocene.